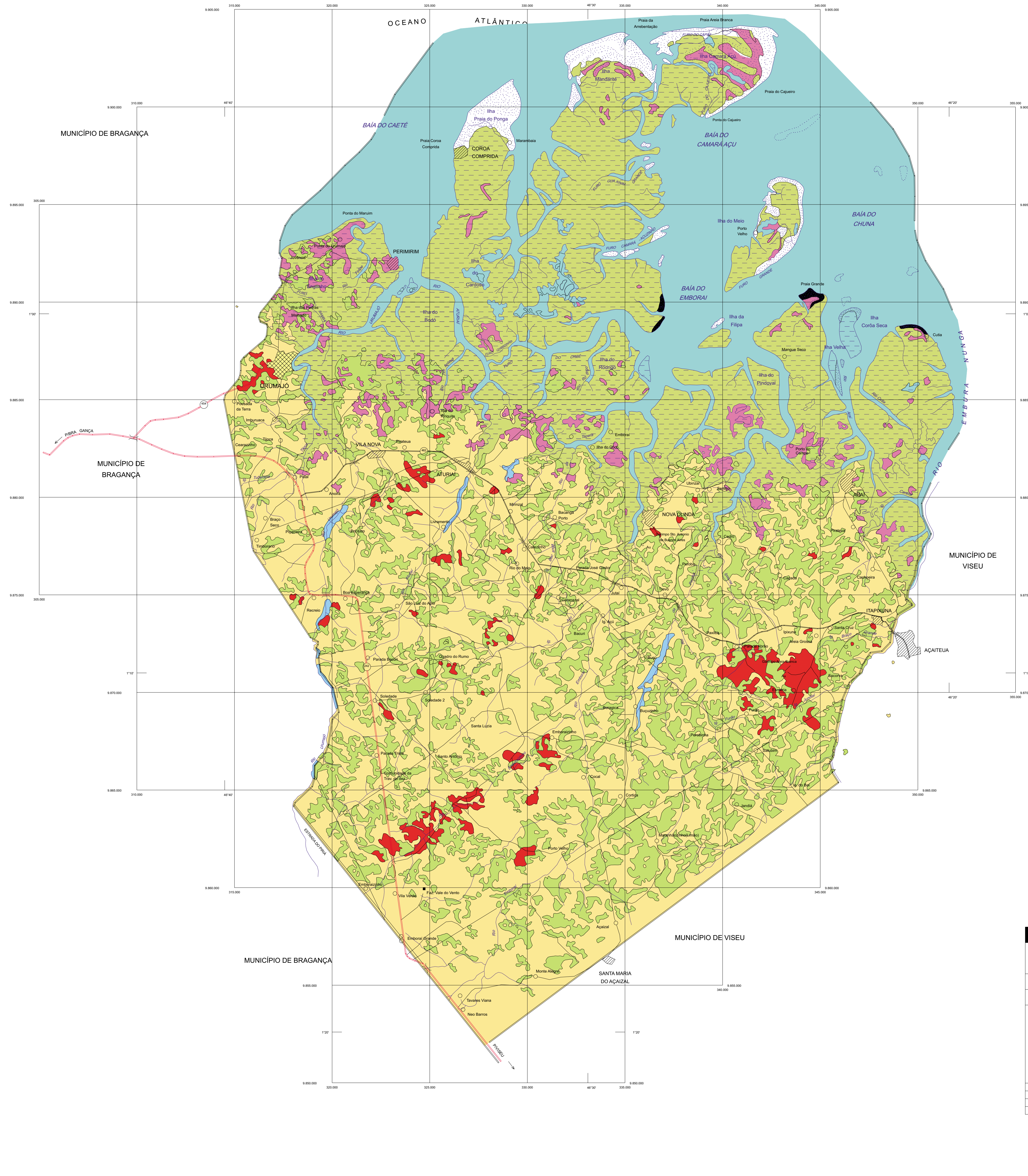
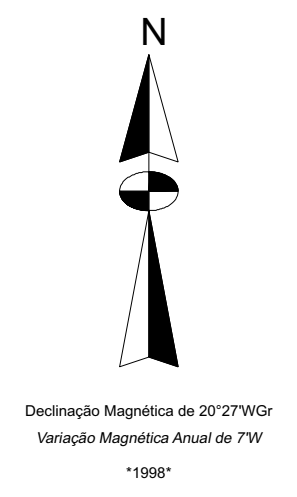


MUNICÍPIO DE AUGUSTO CORRÊA



MINISTÉRIO DE MINAS E ENERGIA
 COMPANHIA DE PESQUISA DE RECURSOS MINERAIS - CPRM
 SERVIÇO GEOLÓGICO DO BRASIL
 PROGRAMA DE INTEGRAÇÃO MINERAL EM MUNICÍPIOS DA AMAZÔNIA
 - PRIMAZ -

MAPA DE USO E OCUPAÇÃO DO ESPAÇO MUNICIPAL



Os limites do Município de Augusto Corrêa, foram definidos a partir do Memorial Descritivo, cedido pelo IBGE.

As informações adicionais, que possibilitaram a elaboração deste MAPA DE USO E OCUPAÇÃO DO ESPAÇO MUNICIPAL, foram obtidas, principalmente, a partir de interpretação de imagens de LANDSAT, na escala 1:100.000, assim como através da integração de diferentes produtos já elaborados pelo PRIMAZ no Município de Augusto Corrêa.

A execução e montagem deste Mapa, esteve a cargo da equipe PRIMAZ da área nordeste do Estado do Pará, destacando o geólogo HERBERT GEORGES DE ALMEIDA e do técnico de mineração JOSÉ DE ARIMATEIA DA CRUZ, sob a coordenação do geólogo HERBERT GEORGES DE ALMEIDA.

LEGENDA

- FLORESTA
- PRAIAS E DUNAS
- DESMATAMENTO
- MANGUE
- CAMPO SUJEITO A INUNDAÇÃO
- VÁRZEA
- CAMPO CERRADO
- ÁREA URBANA DE URUAMAJO

NOTA EXPLICATIVA

De acordo com os dados do PRIMAZ, o Espaço Municipal do Augusto Corrêa, ocupa uma superfície de aproximadamente 889,20 Km².

Neste trabalho o Espaço Municipal, foi dividido em 3 (três) elementos principais, em função de suas características básicas. Assim sendo, foram caracterizados em: áreas Antropóicas, áreas com Vegetação Nativa e áreas representadas por Acidentes Geográficos.

As áreas Antropóicas, representam uma superfície de aproximadamente 343,00 Km², representando 38,57% de todo o Espaço Municipal. Estão distribuídas, principalmente, na porção centro-sul da área do Município. Em função de suas características, foram subdivididas em Áreas Urbanas e Desmatamentos.

As áreas com Vegetação Nativa, representam uma área do Espaço Municipal cobrindo uma superfície com cerca de 522,02 Km², representando 58,71% da área do Espaço Municipal. Estão distribuídas, preferencialmente, nas porções norte e sul. Nas principais bacias hidrográficas, que correm a leste e nas áreas litorâneas. Em função do predomínio dos tipos de vegetação, foram subdivididas em: Floresta, Várzea, Campo Natural e Mangues, esta última bem representativa no norte do município.

As áreas representadas por Acidentes Geográficos, apresentam extensos corpos d'água superficiais, ocupa, no conjunto, uma superfície com cerca de 24,18 Km², representando 2,72% do Espaço Municipal. Devido às características básicas, foi subdividida em áreas de Águas Superficiais (rios e lagos) e Praias Litorâneas.

SÍMBOLOS CONVENCIONAIS

- 1 - RODOVIAS
 - Rodovia estadual pavimentada
 - Rodovia estadual compactada
 - Estrada municipal carroçável
 - Estrada carroçável com tráfego permanente e/ou periódico
 - Ponte
- 2 - NÚCLEOS POPULACIONAIS
 - Sede municipal
 - Núcleo urbano
 - Povoador, lugarejo, localidade
 - Fazenda
- 3 - HIDROGRAFIA NATURAL
 - Rio, igarapé permanentes e ilhas
 - Lago permanente
 - Área de mangue
- 4 - MORFOLOGIA
 - Banco de areia
 - Praias e/ou dunas
- 5 - LIMITES
 - Limite intermunicipal
- 6 - OBRAS E EDIFICAÇÕES
 - Estação pluviométrica
- 7 - ATIVIDADES MINERAIS
 - Garimpo a céu aberto desativado

USO E OCUPAÇÃO	ÁREA (Km ²)	PERCENTUAL (%)
1-ÁREA URBANA	4,50	0,51
Outros*	5,20	0,58
2-CAMPO NATURAL	37,47	4,21
3-PASTOS, CULTURAS E CAMPO CERRADO	352,00	39,59
4-AGUAS SUPERFICIAIS	24,18	2,72
Rios	140,00 Km lineares	
Lagos permanentes	5,48	0,62
Praias litorâneas	32,00 Km lineares	
5-FLORESTAS	158,40	17,81
6-MANGUE	323,40	36,37
7-VÁRZEA	2,75	0,31
8-MUNICÍPIO DE AUGUSTO CORRÊA	889,20	100,00%

Localidade	Área (Km ²)	Distância linear
Nova Olinda	1,20 Km ²	
Atari	1,10 Km ²	
Aturá	0,90 Km ²	
Corã Comprida	0,80 Km ²	
Perimirim	0,70 Km ²	
Itapourã	0,50 Km ²	

Base cartográfica elaborada a partir de imagens de satélite Landsat TM5, escalas 1:250.000 e 1:100.000 (1988 e 1989), imagens digitais, diversas bandas, do satélite Landsat TM5 (1988), com as imagens radiométricas do DSI, escala 1:250.000 (1984). Folhas SA-23-V-A, SA-23-V-B, SA-23-V-C e SA-23-V-D.
 Os limites municipais foram traçados em conformidade com a Lei nº 2.460 de 29/12/01. Complemento e atualização cartográfica e demais informações, obtidas através de trabalhos de campo executados pelos geólogos Herbert G. de Almeida e Expedito J. de S. Costa e Hélcio em mineração José de Arimateia da Cruz e Rosinete Borges Cardoso.

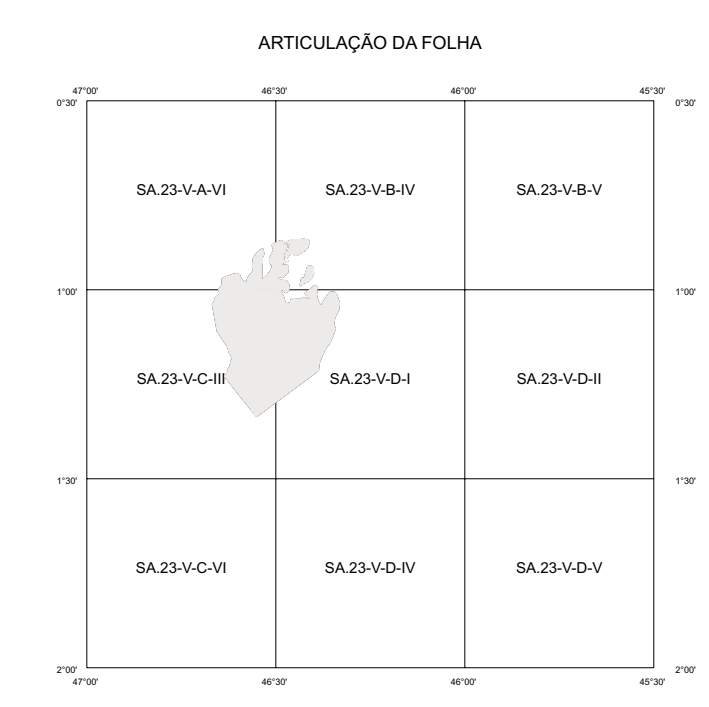


LOCALIZAÇÃO DO MUNICÍPIO

Escala 1:100.000

PROJEÇÃO UNIVERSAL TRANSVERSA DE MERCATOR
 1998
 MC 45°

COORDENADAS DA SEDE: 01°01'24"S e 46°38'07"W
 ÁREA DO MUNICÍPIO: 889,20 Km²
 POPULAÇÃO: 30.248 hab.



O Programa de Integração Mineral em Municípios da Amazônia - PRIMAZ, tem o apoio do Pará, vem sendo executado pelo CPRM a partir de maio de 1998. Este Programa tem a Coordenação Executiva sob a responsabilidade do geólogo Manoel da Rodolfo e Silva, Supervisor do geólogo Agildo Pina Neves, e Chefe da área NE do Pará, geólogo Herbert G. de Almeida.

MME CPRM Serviço Geológico do Brasil	GOVERNO DO ESTADO DO PARÁ SECRETARIA DE ESTADO DE INDÚSTRIA, COMÉRCIO E MINERAÇÃO SEICOM	PREFEITURA MUNICIPAL DE AUGUSTO CORRÊA
PROGRAMA DE INTEGRAÇÃO MINERAL EM MUNICÍPIOS DA AMAZÔNIA - PRIMAZ / Área Nordeste		PRIMAZ
MAPA DE USO E OCUPAÇÃO DO ESPAÇO MUNICIPAL		
ANEXO		