

# MUNICÍPIO DE TRACUATEUA

MINISTÉRIO DE MINAS E ENERGIA

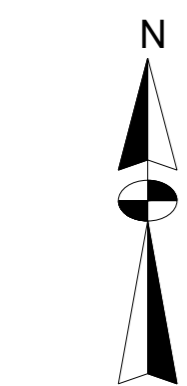
COMPANHIA DE PESQUISA DE RECURSOS MINERAIS - CPRM

SERVIÇO GEOLÓGICO DO BRASIL

PROGRAMA DE INTEGRAÇÃO MINERAL EM MUNICÍPIOS DA AMAZÔNIA

- PRIMAZ -

## MAPA DE USO E OCUPAÇÃO DO ESPAÇO MUNICIPAL



Declinação Magnética de 20°27'W  
Variação Magnética Anual de 7'W  
1998

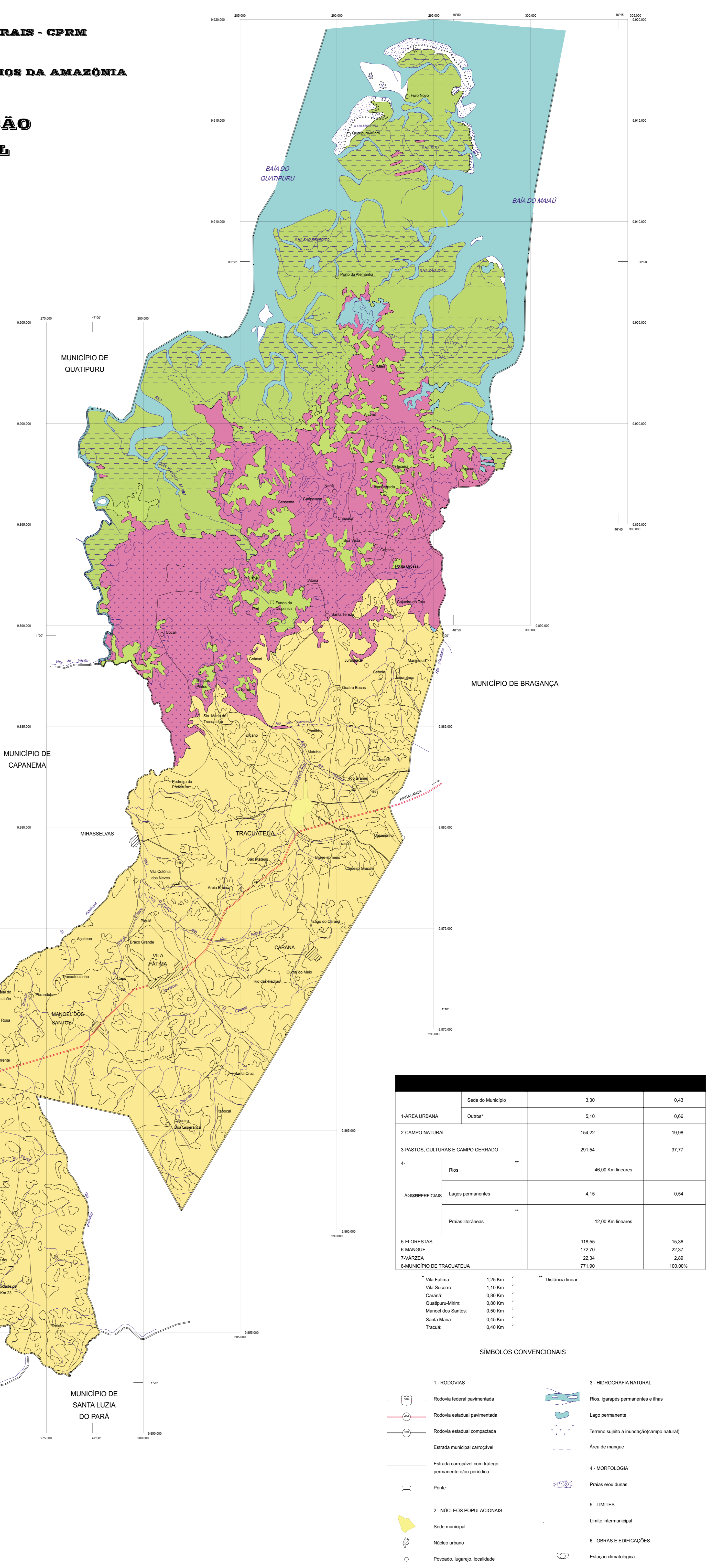
Os limites do Município de Tracuateua foram definidos a partir do Memorial Descritivo cedido pelo IBGE. As informações adicionais que possibilitaram a elaboração deste MAPA DE USO E OCUPAÇÃO DO ESPAÇO MUNICIPAL foram obtidas, principalmente, a partir da interpretação de imagens de satélite Landsat Tm5, escala 1:100.000, assim como através da interpretação de diferentes produtos já elaborados pelo PRIMAZ no Município de Tracuateua. A execução e montagem deste Mapa esteve a cargo da equipe do PRIMAZ da área NE do Estado do Pará, destacando-se o geólogo EXPEDITO JORGE SOUZA COSTA e o técnico em Mineração JOSE DE ARIMATEIA DA CRUZ, sob a coordenação do geólogo HERBERT GEORGES DE ALMEIDA.

### LEGENDA

- FLORESTA
- PRAIAS E DUNAS
- DESMATAMENTO
- MANGUE
- CAMPO NATURAL (inundáveis)
- VÁRZEA
- CAMPO CERRADO
- ÁREA URBANA DE TRACUATEUA

### NOTA EXPLICATIVA

De acordo com os dados do PRIMAZ o espaço municipal de Tracuateua ocupa uma superfície de aproximadamente 771,90 km<sup>2</sup>. Neste trabalho o Espaço Municipal é dividido em 3 (três) elementos principais em função de suas características básicas. Assim, foram caracterizados em áreas Antrópicas, áreas com Vegetação Nativa e áreas representadas por Acidentes Geográficos. As áreas Antrópicas representam uma superfície de aproximadamente 299,94 km<sup>2</sup> representando 36,90% de todo o Espaço Municipal. Estão distribuídas, principalmente na porção centro-sul da área do Município. Em função de suas características, foram subdivididas em Áreas Urbanas e Desmatamentos. As áreas com Vegetação Nativa, representam uma grande área, cobrindo uma superfície de cerca de 467,81 km<sup>2</sup> representando 60,60% da área do Espaço Municipal. Estão distribuídas, preferencialmente, nas porções norte e sul, e áreas litorâneas. Em função do predomínio dos tipos da vegetação, foram subdivididas em Floresta, Várzea, Campo Natural e Mangue, este último representativo no norte do Município. As áreas relacionadas à Acidentes Geográficos, representadas por extensos corpos de água superficiais, ocupa, no conjunto, uma superfície com cerca de 20,06 km<sup>2</sup> representando 2,60% do Espaço Municipal. Em função de suas características, foi subdividida em Águas Superficiais (rios e lagos) e Praias Litorâneas.



USO E OCUPAÇÃO	ÁREA (km <sup>2</sup> )	PERCENTUAL (%)
1-ÁREA URBANA	3,30	0,43
2-CAMPO NATURAL	154,22	19,98
3-PASTOS, CULTURAS E CAMPO CERRADO	291,54	37,77
4-ÁGUAS SUPERFICIAIS	4,15	0,54
5-FLORESTAS	118,55	15,36
6-MANGUE	172,70	22,37
7-VÁRZEA	22,34	2,89
8-MUNICÍPIO DE TRACUATEUA	771,90	100,00%

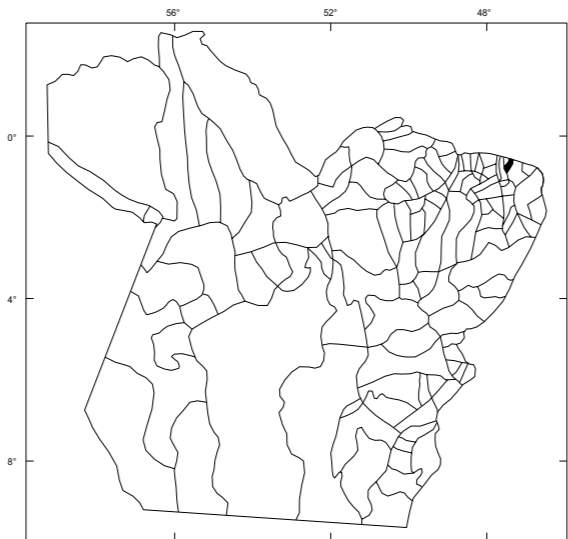
Via Fatima	1,25 Km <sup>2</sup>	** Distância linear
Via Socorro	1,10 Km <sup>2</sup>	
Carandá	0,80 Km <sup>2</sup>	
Quatipuru-Mirim	0,80 Km <sup>2</sup>	
Manoel dos Santos	0,50 Km <sup>2</sup>	
Santa Maria	0,45 Km <sup>2</sup>	
Tracuz	0,40 Km <sup>2</sup>	

### SÍMBOLOS CONVENCIONAIS

- 1 - RODOVIAS
  - Rodovia federal pavimentada
  - Rodovia estadual pavimentada
  - Rodovia estadual compactada
  - Estrada municipal carterável
  - Estrada carterável com tráfego permanente e/ou periódico
  - Ponte
- 2 - NÚCLEOS POPULACIONAIS
  - Sede municipal
  - Núcleo urbano
  - Povoador, lugarejo, localidade
- 3 - HIDROGRAFIA NATURAL
  - Rio, igarapé permanentes e ilhas
  - Lago permanente
  - Terreno sujeito a inundação (campo natural)
  - Área de mangue
- 4 - MORFOLOGIA
  - Praias e/ou dunas
- 5 - LIMITES
  - Limite intermunicipal
- 6 - OBRAS E EDIFICAÇÕES
  - Estação climatológica

Base cartográfica elaborada a partir de imagens de satélite Landsat Tm5, escalas 1:250.000 e 1:100.000 (1986 e 1988), imagens digitais, diversas bandas, do satélite Landsat Tm5 (1988), cartas imagem radiométricas do DSC, escala 1:250.000 (1984). Folhas SA-23-V-A, SA-23-V-B, SA-23-V-C e SA-23-V-D.  
Os limites municipais foram traçados em conformidade com a lei nº 2.460 de 29/12/81. Complemento e atualização cartográfica e demais informações, obtidas através de trabalhos de campo executados pelos geólogos Herbert G. de Almeida e Expedito J. da S. Costa e técnicos em mineração Jose de Arimateia da Cruz e Rosinete Borges Cardoso.

### LOCALIZAÇÃO DO MUNICÍPIO



Escala 1:100.000

PROJEÇÃO UNIVERSAL TRANSVERSA DE MERCATOR

1998

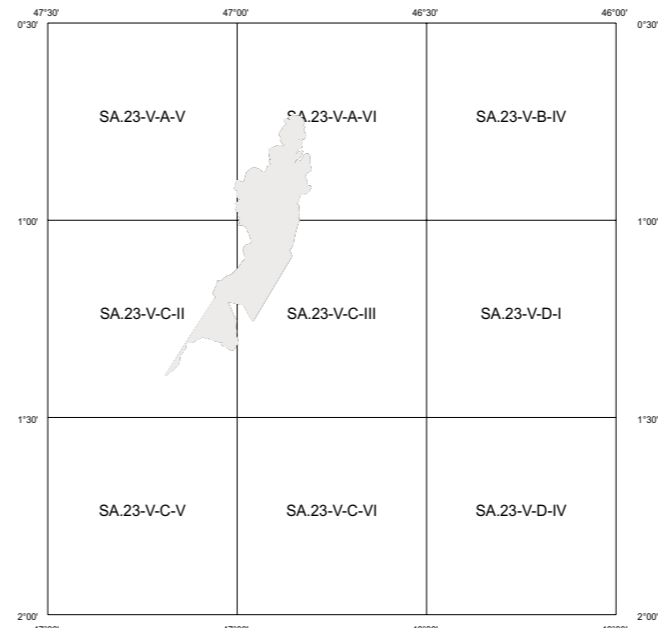
MC 45°

COORDENADAS DA SEDE: 01°04'20"S e 48°54'17"W

ÁREA DO MUNICÍPIO: 771,90 Km<sup>2</sup>

POPULAÇÃO: 17.815 hab.

### ARTICULAÇÃO DA FOLHA



O Programa de Integração Mineral em Municípios da Amazônia - PRIMAZ, frente NE do Pará, vem sendo executado pela CPRM a partir de maio de 1996. Este Programa tem a Coordenação Executiva sob a responsabilidade do geólogo Manoel da Redenção e Silva, Supervisor do geólogo Agildo Faria Neves, e Chefe da área NE do Pará, o geólogo Herbert G. De Almeida.

MME CPRM Serviço Geológico do Brasil	GOVERNO DO ESTADO DO PARÁ SECRETARIA DE ESTADO DE INDÚSTRIA, COMÉRCIO E MINERAÇÃO SEI/COM	PREFEITURA MUNICIPAL DE TRACUATEUA
PROGRAMA DE INTEGRAÇÃO MINERAL EM MUNICÍPIOS DA AMAZÔNIA - PRIMAZ / Área Nordeste		PRIMAZ
MAPA DE USO E OCUPAÇÃO DO ESPAÇO MUNICIPAL		
ANEXO		