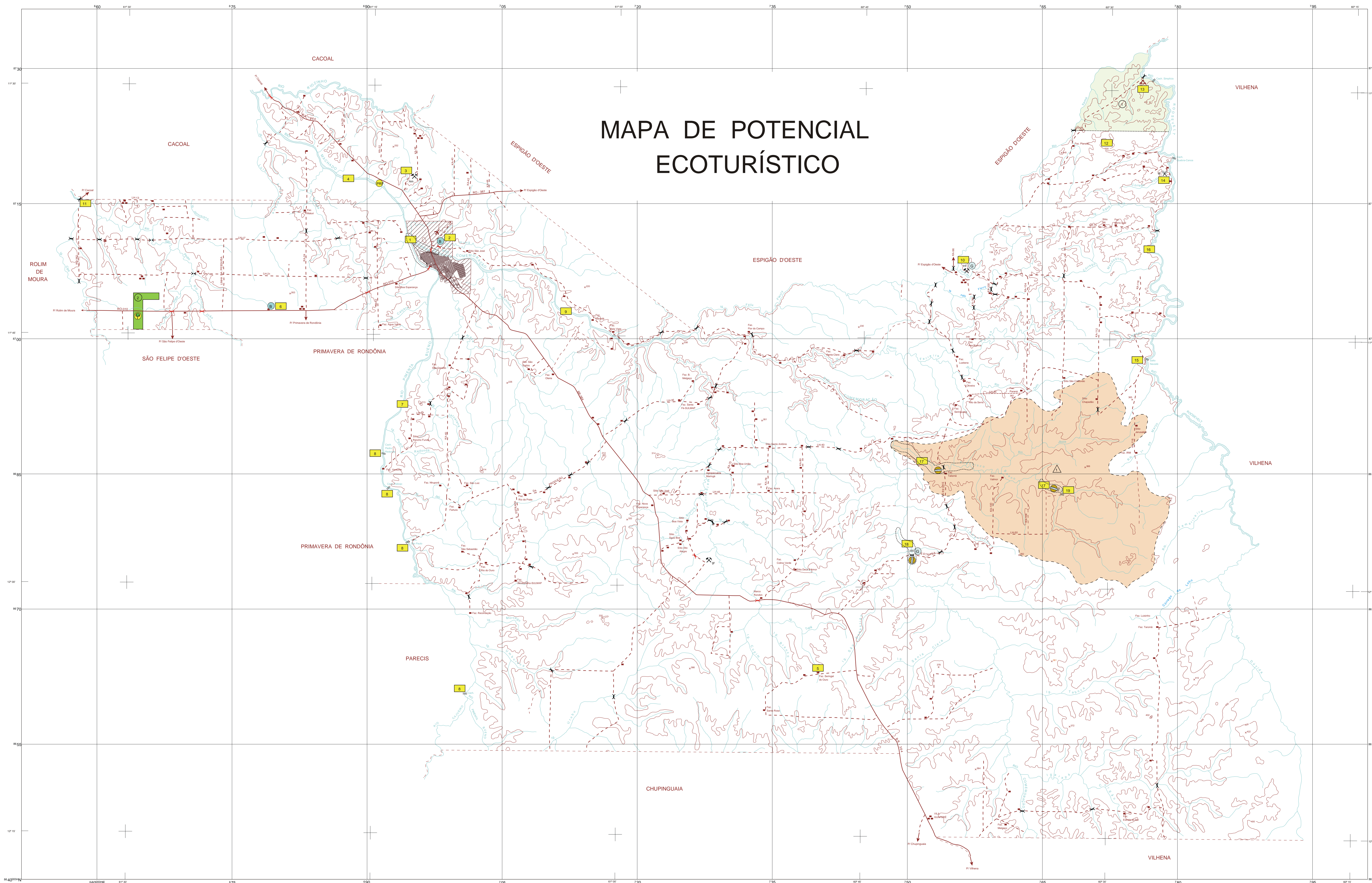


MUNICÍPIO DE PIMENTA BUENO

MAPA DE POTENCIAL ECOTURÍSTICO



- LEGENDA**
- ÁREAS DE UNIDADES DE CONSERVAÇÃO E INDÍGENAS**
- Parque Estadual de rendimento sustentado do rio Roosevelt
 - Parque Natural de Pimenta Bueno
- ÁREA SUGERIDA PARA PRESERVAÇÃO**
- Bacia do Jaraguá Francisco Bueno: Vegetação nativa preservada, cânions, cachoeiras, baixo nível de impacto antrópico.
- SÍTIOS POTENCIALMENTE TURÍSTICOS**
- Praias na confluência dos rios Pimenta Bueno e Comemoração / Parati.
 - Balneário Ananís.
 - Estação de captação de água mineral Lindáguas.
 - Rio Machado.
 - Sertão do Rio do Ouro.
 - Balneário logo dos sonhos.
 - Rio Pimenta Bueno.
 - Cachoeiras / corredeiras do rio Pimenta Bueno.
 - Rio Comemoração.
 - Grutas de Cataguá / C.M.R.
 - Vestígios de parablutação indígenas.
 - Ponto de maior altitude do município.
 - Aldeia indígena dos Cinta Largo.
 - Garimpo de diamante.
 - São Navele.
 - Rio Roosevelt.
 - Cânions do rio Francisco Bueno.
 - Vale do Apartado: grutas, cânions, cachoeiras.
 - Cachoeiras do rio Francisco Bueno.
- Convenções cartográficas**
- Limite municipal
 - Rodovias pavimentadas: BR-Federal / RD-Estatal
 - Estrada municipal
 - Caminho
 - Estrada em implantação
 - Curva de nível
 - Ponto cotado
 - Rio, ribeiro, córrego e igapó
 - Cachoeira
 - Ponte de madeira
 - Ponte de alvenaria
 - Ponte destruída
 - Sede municipal
 - Perímetro urbano
 - Aeroporto
 - Vila
 - Fazenda, sítio
 - Aldeia indígena
 - Canyon
 - Gruta
 - Posto de Gasolina
 - Posto de Polícia Rodoviária Federal
 - Balneário
 - Mina Ativa: água mineral, calcário dolomítico, grhotagem de ortogonares
 - Garimpo Ativo: di-Diamante
 - Parque Ecológico
 - Área de abrangência do sítio indicado

Base cartográfica elaborada a partir das folhas SC.20-Z-C - Presidente Médici, SC.20-Z-D - Cacoal e SC.20-X-B - Vilhena, da correção cartográfica internacional DSD, 1º semestre 1987. Limite do município conforme Lei nº 6.488, de 11 de outubro de 1997, modificadas pelas Leis nº 100 de 11 de maio de 1998, 105 de 01 de junho de 1998, 167, 505 e 510 de 20 de junho de 1994, e 643 de 27 de dezembro de 1995.

Base planimétrica elaborada pela equipe do PRIMAZ/PRERO, usando nos meses de 1994, e 643 de 27 de dezembro de 1995.

Base planimétrica elaborada pela equipe do PRIMAZ/PRERO, usando nos meses de 1994, e 643 de 27 de dezembro de 1995.

50.000, acessada de dados temáticos atualizados a partir de trabalhos de campo e imagens de satélite TM-LANDSAT de 07/94 e 07/95.

50.000, acessada de dados temáticos atualizados a partir de trabalhos de campo e imagens de satélite TM-LANDSAT de 07/94 e 07/95.

Digitizado a partir do software Mapac e editoração no CorelDRAW Versão 7.0.



MUNICÍPIO DE PIMENTA BUENO

ESCALA 1: 150.000

0 3 6 9 12 km

ÁREA DO MUNICÍPIO: 6.258,00 Km²

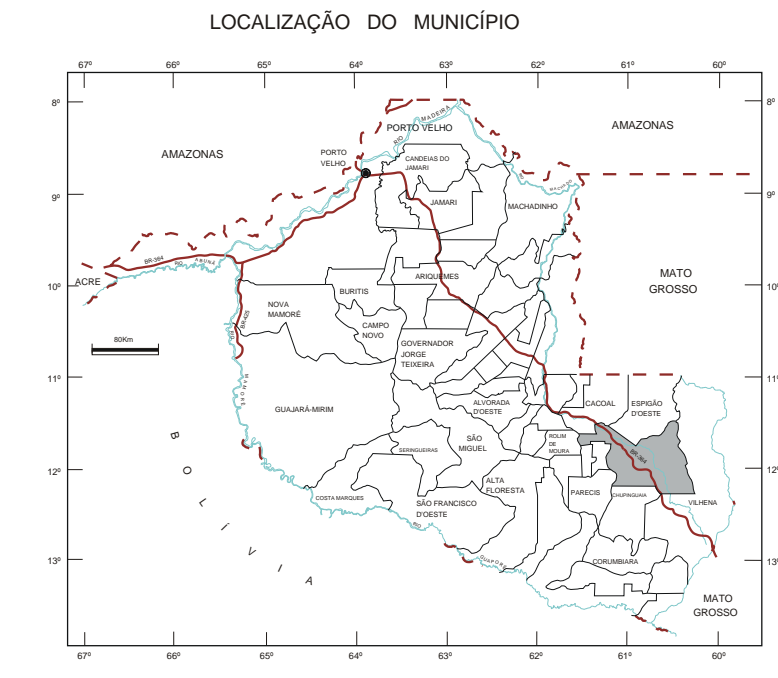
COORDENADAS GEográficas DA SEDE: 6°11'25,4" S

PONTO MAIS ELEVADO: 500,00 m

PONTO MAIS BAIXO: 204,00 m

EQUIDISTÂNCIA DAS CURVAS DE NÍVEL: 100m

© 2001 - Pimenta Bueno, Rondônia - Brasil. Todos os direitos reservados. Agência e produção de cartografia de Pimenta Bueno - Rondônia - Brasil.



O Programa de Integração Mineral em Municípios da Amazônia - PRIMAZ, vem sendo executado pela Companhia de Pesquisa de Recursos Minerais - CPRM, desde abril de 1993, principalmente em algumas regiões do Estado do Pará. Em 1998 iniciou sua atuação no Estado de Rondônia, contemplando o município de Nova Brasilândia d'Oeste, seguido pelo município de Pimenta Bueno.

Este Sub-Programa tem como coordenador nacional, o geólogo Manoel da Rendeção e Silva, coordenador regional, o geólogo Amílcar Adamey e chefe do projeto, o geólogo Mauro Rodrigues Reis.

Mapa temático executado pelo geólogo Amílcar Adamey.

Digitização executada pela seção de cartografia da Residência de Pimenta Bueno a cargo de Charles da Silva Barata.

MINISTÉRIO DE MINAS E ENERGIA MME Serviço Geológico do Brasil	GOVERNO DO ESTADO DE RONDÔNIA	PREFEITURA MUNICIPAL DE PIMENTA BUENO
PROGRAMA DE INTEGRAÇÃO MINERAL EM MUNICÍPIOS DA AMAZÔNIA - PRIMAZ		
MAPA DE POTENCIAL ECOTURÍSTICO ANEXO - 12		