

Serviço Geológico do Brasil

CPRM

e os

ODS

Objetivos de
Desenvolvimento
Sustentável



COMISSÃO DE ÉTICA

I Programas Internos I



CPRM
SUSTENTÁVEL



SERVIÇO GEOLÓGICO
DO BRASIL - CPRM

SECRETARIA DE
GEOLOGIA, MINERAÇÃO
E TRANSFORMAÇÃO MINERAL

MINISTÉRIO DE
MINAS E ENERGIA



PÁTRIA AMADA
BRASIL
GOVERNO FEDERAL

O Serviço Geológico do Brasil – CPRM

O SERVIÇO GEOLÓGICO DO BRASIL – CPRM é uma empresa pública vinculada ao Ministério de Minas e Energia, criada pelo Decreto-Lei nº 764, de 15 de agosto de 1969 e transformada em Serviço Geológico do Brasil através da Lei 8.970 de 28 de dezembro de 1994. Na sua missão de gerar e disseminar o conhecimento geocientífico com excelência, contribuindo para a melhoria da qualidade de vida e desenvolvimento sustentável do Brasil, estão sintetizadas suas quatro grandes linhas de ação:

- **Geologia;**
- **Recursos Minerais;**
- **Hidrologia; e**
- **Gestão Territorial.**

O SERVIÇO GEOLÓGICO DO BRASIL – CPRM também possui um Núcleo de Inovação Tecnológica (NIT), em conformidade com o novo marco regulatório da Ciência, Tecnologia e Inovação (Decreto no 9.283/2018).

NESTES 50 ANOS DE EXISTÊNCIA (1969-2019) o Serviço Geológico do Brasil – CPRM presenteia seus usuários e clientes com o conjunto de 19 cartilhas que relacionam as áreas de atuação da Empresa com os **17 Objetivos de Desenvolvimento Sustentável – ODS**, evidenciando o comprometimento de nossos produtos com a sustentabilidade nos eixos econômico, social e ambiental, anunciados na **Agenda 2030 para o Desenvolvimento Sustentável**.

Serviço Geológico do Brasil – CPRM

▪ LÓGICA DO NEGÓCIO

Fundamentar a tomada de decisão dos nossos clientes/usuários.

▪ MISSÃO

Gerar e disseminar conhecimento geocientífico com excelência, contribuindo para melhoria da qualidade de vida e desenvolvimento sustentável do Brasil.

▪ VISÃO

Ser referência na geração de conhecimento e no desenvolvimento de soluções efetivas em Geociências para o bem-estar da sociedade brasileira.

▪ VALORES

GESTÃO ÉTICA E TRANSPARENTE

Considerar o interesse público acima de tudo, disponibilizando à sociedade mecanismos de acompanhamento e fiscalização das ações da empresa.

EXCELÊNCIA TÉCNICO-CIENTÍFICA

Garantir a plena satisfação do usuário, com produtos que sejam referência em termos de qualidade e credibilidade técnica.

CAPACITAÇÃO E TREINAMENTO

Fazer da valorização profissional de seus funcionários um patrimônio científico e cultural da instituição.

RESPONSABILIDADE SOCIAL E CONSCIÊNCIA ECOLÓGICA / SUSTENTABILIDADE

Estimular o uso racional dos recursos minerais e hídricos em perfeita harmonia com o meio ambiente e com as necessidades da sociedade no presente e no futuro.

GEOLOGIA PARA O BEM-ESTAR DA SOCIEDADE

Agregar valor ao conhecimento geológico, de modo a torná-lo indispensável ao desenvolvimento dos setores mineral e hídrico e à gestão territorial.

ÁGUA - BEM VITAL E ESTRATÉGICO

A água é um bem comum vital e estratégico para a humanidade, que deve ter assegurada sua disponibilidade e utilização racional pelas gerações atual e futura.

SAÚDE, SEGURANÇA E BEM-ESTAR DOS EMPREGADOS

Promover a saúde e a segurança dos trabalhadores, fornecendo o suporte técnico necessário para que todas as áreas possam atuar na antecipação e na prevenção de acidentes.

A Agenda 2030 e os 17 Objetivos de Desenvolvimento Sustentável – ODS

EM SETEMBRO DE 2015, a comunidade internacional reuniu-se na sede da ONU, em Nova York, para aprovar um plano de ação que visa erradicar a pobreza, proteger o planeta e garantir que as pessoas alcancem a paz e a prosperidade, a **Agenda 2030 para o Desenvolvimento Sustentável**.

A **Agenda 2030** é um compromisso global assumido pelo Brasil junto com outros 192 países, contendo o conjunto de **17 Objetivos de Desenvolvimento Sustentável – ODS** que visam promover, de forma integrada e indivisível até 2030, a proteção ambiental, o progresso social e o crescimento econômico em escala planetária. Essa agenda global considera o legado dos Objetivos de Desenvolvimento do Milênio (ODM), vigentes de 2000 a 2015, procurando obter avanços nas metas não alcançadas, complementando e integrando os objetivos e aprofundando as conquistas realizadas.



OBJETIVOS
DE DESENVOLVIMENTO
SUSTENTÁVEL

A Agenda 2030 e os 17 Objetivos de Desenvolvimento Sustentável – ODS

A **Agenda 2030** e os **ODS** integram, de forma equilibrada, as três dimensões do desenvolvimento sustentável (econômica, social e ambiental), afirmando que para pôr o mundo em um caminho sustentável é indispensável adotar medidas ousadas, transformadoras e interligadas. Os 17 **ODS**, com suas 169 metas, constituem uma ambiciosa lista de tarefas para todas as pessoas, universalmente aplicáveis, e que atendem as realidades nacionais, capacidades locais, níveis de desenvolvimento e desafios específicos. Todos os países têm responsabilidade partilhada para alcançar os **ODS** e, se as metas forem cumpridas, será a primeira geração a erradicar a pobreza extrema e a frear a mudança climática, poupando gerações futuras dos efeitos perversos que poderão ser causados se não houver mobilização.



**OBJETIVOS
DE DESENVOLVIMENTO
SUSTENTÁVEL**

Os Objetivos de Desenvolvimento Sustentável – ODS



1 ERRADICAÇÃO DA POBREZA: Acabar com a pobreza em todas as suas formas, em todos os lugares.



2 FOME ZERO E AGRICULTURA SUSTENTÁVEL: Acabar com a fome, alcançar a segurança alimentar e melhoria da nutrição e promover a agricultura sustentável.



3 SAÚDE E BEM-ESTAR: Assegurar uma vida saudável e promover o bem-estar para todos, em todas as idades.



4 EDUCAÇÃO DE QUALIDADE: Assegurar a educação inclusiva e equitativa e de qualidade, e promover oportunidades de aprendizagem ao longo da vida para todos.



5 IGUALDADE DE GÊNERO: Alcançar a igualdade de gênero e empoderar todas as mulheres e meninas.



6 ÁGUA POTÁVEL E SANEAMENTO: Assegurar a disponibilidade e gestão sustentável da água e saneamento para todos.



7 ENERGIA LIMPA E ACESSÍVEL: Assegurar o acesso confiável, sustentável, moderno e a preço acessível à energia para todos.



8 TRABALHO DECENTE E CRESCIMENTO ECONÔMICO: Promover o crescimento econômico sustentado, inclusivo e sustentável, emprego pleno e produtivo e trabalho decente para todos.



9 INDÚSTRIA, INOVAÇÃO E INFRAESTRUTURA: Construir infraestruturas resilientes, promover a industrialização inclusiva e sustentável e fomentar a inovação.



10 REDUÇÃO DAS DESIGUALDADES: Reduzir a desigualdade dentro dos países e entre eles.



11 CIDADES E COMUNIDADES SUSTENTÁVEIS: Tornar as cidades e os assentamentos humanos inclusivos, seguros, resilientes e sustentáveis.



12 CONSUMO E PRODUÇÃO RESPONSÁVEIS: Assegurar padrões de produção e de consumo sustentáveis.



13 AÇÃO CONTRA A MUDANÇA GLOBAL DO CLIMA: Tomar medidas urgentes para combater a mudança do clima e seus impactos.



14 VIDA NA ÁGUA: Conservação e uso sustentável dos oceanos, mares e dos recursos marinhos, para o desenvolvimento sustentável.



15 VIDA TERRESTRE: Proteger, recuperar e promover o uso sustentável dos ecossistemas terrestres, gerir de forma sustentável as florestas, combater a desertificação, deter e reverter a degradação da terra e deter a perda de biodiversidade.



16 PAZ, JUSTIÇA E INSTITUIÇÕES EFICAZES: Promover sociedades pacíficas e inclusivas para o desenvolvimento sustentável, proporcionar o acesso à justiça para todos e construir instituições eficazes, responsáveis e inclusivas em todos os níveis.



17 PARCERIAS E MEIOS DE IMPLEMENTAÇÃO: Fortalecer os meios de implementação e revitalizar a parceria global para o desenvolvimento sustentável.

Áreas de atuação do Serviço Geológico do Brasil – CPRM e os Objetivos de Desenvolvimento Sustentável – ODS

ÁREA DE ATUAÇÃO GEOCIÊNCIAS

LEVANTAMENTOS GEOLÓGICOS



LEVANTAMENTOS AEROGEOFÍSICOS



AValiação DOS RECURSOS MINERAIS DO BRASIL



LEVANTAMENTOS GEOLÓGICOS MARINHOS



LEVANTAMENTOS GEOQUÍMICOS



LEVANTAMENTOS BÁSICOS DE RECURSOS HÍDRICOS SUPERFICIAIS



SISTEMAS DE ALERTA HIDROLÓGICO



AGROGEOLOGIA



LEVANTAMENTOS BÁSICOS DE RECURSOS HÍDRICOS SUBTERRÂNEOS



RISCO GEOLÓGICO



GEODIVERSIDADE



PATRIMÔNIO GEOLÓGICO E GEOPARQUES



ZONEAMENTO ECOLÓGICO-ECONÔMICO



GEOLOGIA MÉDICA



RECUPERAÇÃO DE ÁREAS DEGRADADAS PELA MINERAÇÃO



ÁREA DE ATUAÇÃO SERVIÇOS COMPARTILHADOS

GEOPROCESSAMENTO E SENSORIAMENTO REMOTO



TECNOLOGIA DA INFORMAÇÃO



LABORATÓRIO DE ANÁLISE MINERAIS



MUSEU DE CIÊNCIAS DA TERRA



PALEONTOLOGIA



PARCERIAS NACIONAIS E INTERNACIONAIS



REDE DE BIBLIOTECAS



REDE DE LITOTECAS



GOVERNANÇA



ÁREA DE ATUAÇÃO PROGRAMAS INTERNOS

SUSTENTABILIDADE



PRÓ-EQUIDADE



COMITÊ DE ÉTICA



COMISSÃO DE ÉTICA

ÁREA DE ATUAÇÃO PROGRAMAS INTERNOS

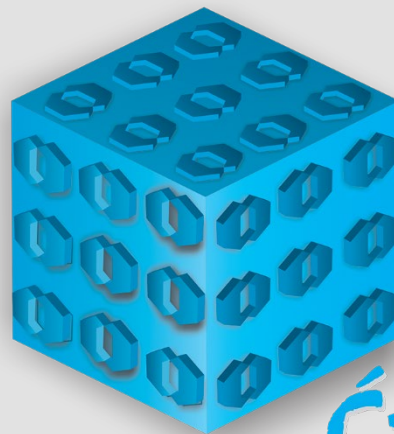


O que é a Comissão de Ética do Serviço Geológico do Brasil - CPRM ?

A COMISSÃO DE ÉTICA DA CPRM CE/CPRM está subordinada à Comissão de Ética Pública - CEP, órgão vinculado à Presidência da República, e integra o Sistema de Gestão da Ética do Poder Executivo Federal. E composta por três membros titulares, três suplentes e uma Secretaria Executiva que tem como objetivo buscar o cumprimento dos valores e princípios que fundamentam a conduta pessoal e profissional entre os agentes públicos e deles com a sociedade.

DIRETRIZES:

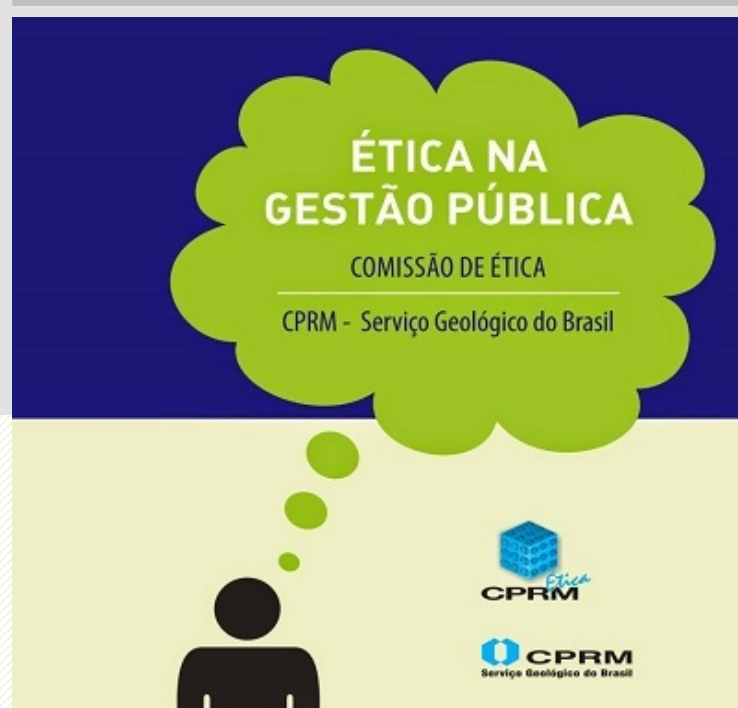
- Preservar a honra e a imagem da pessoa investigada.
- Proteger a identidade do denunciante.
- Atuar de forma independente e imparcial.
- Manter o sigilo e a confidencialidade.



Ética
CPRM

Por que?

CONFORME DECRETO Nº 1.171, DE 22 DE JUNHO DE 1994, ficou aprovado o Código de Ética Profissional do Servidor Público Civil do Poder Executivo Federal, bem como instituído que os órgãos e entidades da Administração Pública Federal direta e indireta deveriam realizar as providências necessárias à plena vigência do Código de Ética, inclusive mediante a constituição da respectiva Comissão de Ética, integrada por três servidores ou empregados titulares de cargo efetivo ou emprego permanente.




Como?

A COMISSÃO DE ÉTICA DO SERVIÇO GEOLÓGICO DO BRASIL – CPRM POSSUI TAIS COMPETÊNCIAS:

- Atuar principalmente no desenvolvimento de ações de disseminação, capacitação e treinamento sobre as normas de ética e disciplina.
- Orientar os agentes públicos do SGB/CPRM quanto aos comportamentos com indícios de desvios éticos, divulgando amplamente e dirimindo dúvidas a respeito da interpretação das normas de conduta ética.
- Apurar as denúncias ou representações recebidas que possam configurar descumprimento do padrão ético recomendado aos agentes públicos, à luz da legislação vigente.
- Elaborar e executar o plano de trabalho de gestão da ética, apresentando as ações que serão desenvolvidas no período estabelecido.

COMISSÃO DE ÉTICA


CONDUTA FUNCIONAL




DEVERES FUNDAMENTAIS DOS AGENTES PÚBLICOS

Ser cortês, ter urbanidade, disponibilidade e atenção, respeitando a capacidade e as limitações individuais de todos os usuários do serviço público, sem qualquer espécie de preconceito ou distinção de raça, sexo, nacionalidade, cor, idade, religião, cunho político e posição social, abstendo-se, dessa forma, de causar-lhes dano moral.

Fonte: Decreto n.º 1.171, de 22 de junho de 1994





A Comissão de Ética do Serviço Geológico do Brasil – CPRM e os ODS

A COMISSÃO DE ÉTICA DO SERVIÇO GEOLÓGICO DO BRASIL – CPRM desenvolve ações que visam sensibilizar para o padrão ético com foco nas diretrizes institucionais, visando a redução de estresse organizacional e melhoria do clima organizacional, eficiência e eficácia dos serviços públicos, transparência e controle social. Consequentemente, impactando substancialmente na corrupção e no suborno, em todas as suas formas, fomentando a garantia de tomada de decisão responsiva, inclusiva, participativa e representativa em todos os níveis.

TAIS AÇÕES VÃO DE ENCONTRO ao que também é apresentado pela ONU na **Agenda 2030**, através do **ODS 16**.



A Comissão de Ética do Serviço Geológico do Brasil – CPRM e o Objetivo



Promover sociedades pacíficas e inclusivas para o desenvolvimento sustentável, proporcionar o acesso à justiça para todos e construir instituições eficazes, responsáveis e inclusivas em todos os níveis.

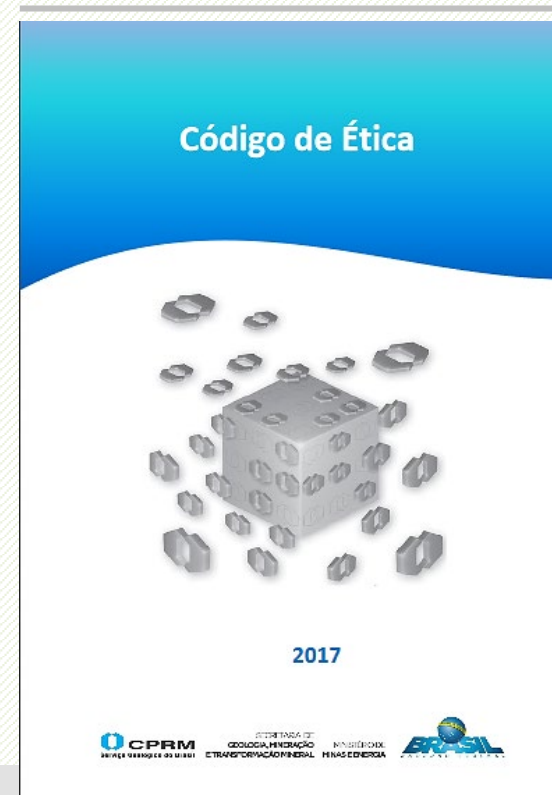
META 16.6: Desenvolver instituições eficazes, responsáveis e transparentes em todos os níveis.

AS BOAS PRÁTICAS DA COMISSÃO DE ÉTICA DO SERVIÇO GEOLÓGICO DO BRASIL – CPRM

são pautadas na valorização mais nobre da atuação do agente público, estimulando novos comportamentos e incentivando a ampliação do pensar de forma alternativa.

O cumprimento do código de ética do Serviço Geológico do Brasil – CPRM

contribui para a elevação do padrão ético de conduta na Administração Pública, constituindo-se em um instrumento corporativo balizador dos valores e princípios que fundamentam a conduta pessoal e profissional entre os agentes públicos e deles com a sociedade.



MINISTÉRIO DE MINAS E ENERGIA

SECRETARIA DE GEOLOGIA, MINERAÇÃO E TRANSFORMAÇÃO MINERAL

SERVIÇO GEOLÓGICO DO BRASIL – CPRM

DIRETOR-PRESIDENTE

Esteves Pedro Colnago

DIRETORA DE HIDROLOGIA E GESTÃO TERRITORIAL

Alice Silva de Castilho

DIRETOR DE GEOLOGIA E RECURSOS MINERAIS

Marcio Remédio

DIRETOR DE INFRAESTRUTURA GEOCIÊNCIA

Paulo Afonso Romano

DIRETOR DE ADMINISTRAÇÃO E FINANÇAS

Cassiano de Souza Alves

GRUPO DE TRABALHO DE ODS NO SERVIÇO GEOLÓGICO DO BRASIL – CPRM

Américo Caiado Pinto

Ana Paula Braga Petito

Cássio Roberto da Silva

Emilia Cristina Moreira Mezavilla

Jorge Pimentel

Lys Matos Cunha

Patricia Duringer Jacques

Thales de Queiroz Sampaio

ELABORAÇÃO DA CARTILHA TEMÁTICA

COMISSÃO DE ÉTICA

ORGANIZADORES

Américo Caiado Pinto

Ana Paula Braga Petito

Cássio Roberto da Silva

Cheila Galvão de Menezes

Diego Panázio Zeitune

Flasleandro Vieira de Oliveira

Hugo de Souza Ferreira

Jorge Pimentel Lys Matos Cunha

Marco Antônio Gomes Advíncula e Silva

Patricia Duringer Jacques

Rubem de Souza Monção Júnior

Samanta Fernandes Josué

CONCEPÇÃO GRÁFICA

CPRM / DEPAT / DIEDIG

Valter Barradas

PROJETO GRÁFICO / EDITORAÇÃO

Andréia Continentino

Prefixo Editorial: 7499

Número ISBN: 978-85-7499-542-7

Título: Comissão de ética

Tipo de Suporte: Publicação digitalizada

Formato Ebook: PDF

Rio de Janeiro, 2020



CPRM
SUSTENTÁVEL



SERVIÇO GEOLÓGICO
DO BRASIL – CPRM

SECRETARIA DE
GEOLOGIA, MINERAÇÃO
E TRANSFORMAÇÃO MINERAL

MINISTÉRIO DE
MINAS E ENERGIA



PÁTRIA AMADA
BRASIL
GOVERNO FEDERAL