

CONFIDENCIAL

PROSPECTO BARREIRO DA
RAIZ

Ph/009317

F-96

CPRM — SEDOTE
ARQUIVO TÉCNICO
Relatório nº <i>1356</i>
N.º de folhas <i>1</i> v. <i>- S</i>
CONFIDENCIAL

DIVPEP (SUREG/BH)

Dezembro/79

A P R E S E N T A Ç Ã O

O prospecto sugerido é resultado dos trabalhos de reconhecimento geológico e geofísico efetuados para o Projeto Seleção de Áreas.

Na área, selecionada com base na interpretação dos mapas aerogeofísicos, afloram grandes corpos de rocha básica e ultrabásica. Trata-se de uma região submetida a intensos processos de falhamentos.

Análises realizadas em solo e rocha revelaram a presença de Cu, Ni e Zn.

O objetivo deste prospecto é determinar, através de um levantamento geoquímico, as possíveis mineralizações associadas a estes corpos.

SUMÁRIO

APRESENTAÇÃO	i.
1. INTRODUÇÃO.....	1
2. AREA E LOCALIZAÇÃO.....	2
3. JUSTIFICATIVAS.....	3
4. METODOLOGIA DE TRABALHO.....	4
5. GEOLOGIA REGIONAL.....	5
6. RELATORIOS MENSAIS E FINAL.....	6
7. PESSOAL E PRAZO.....	7
8. ESTIMATIVA ORÇAMENTÁRIAS.....	8

ILUSTRAÇÕES NO TEXTO

1. Area de Localização do Prospecto Barreiro da Raiz
2. Anomalia Magnetica de Barreiro da Raiz

1. INTRODUÇÃO

O cobre, níquel e zinco situam-se entre os cinco metais de maior dependência externa. Esta dependência, segundo o Balanço Mineral Brasileiro, no ano de 1977, foi de 80% para o cobre, 55% para o níquel e 50% para o zinco, o que acarretou uma evasão de divisas de 226, 41 e 21 milhões de dólares, respectivamente, para o país.

Estes dados, e o conhecimento do seu crescimento constante, determinam a prioridade da CPRM em incrementar a prospecção desses bens minerais.

2. ÁREA E LOCALIZAÇÃO

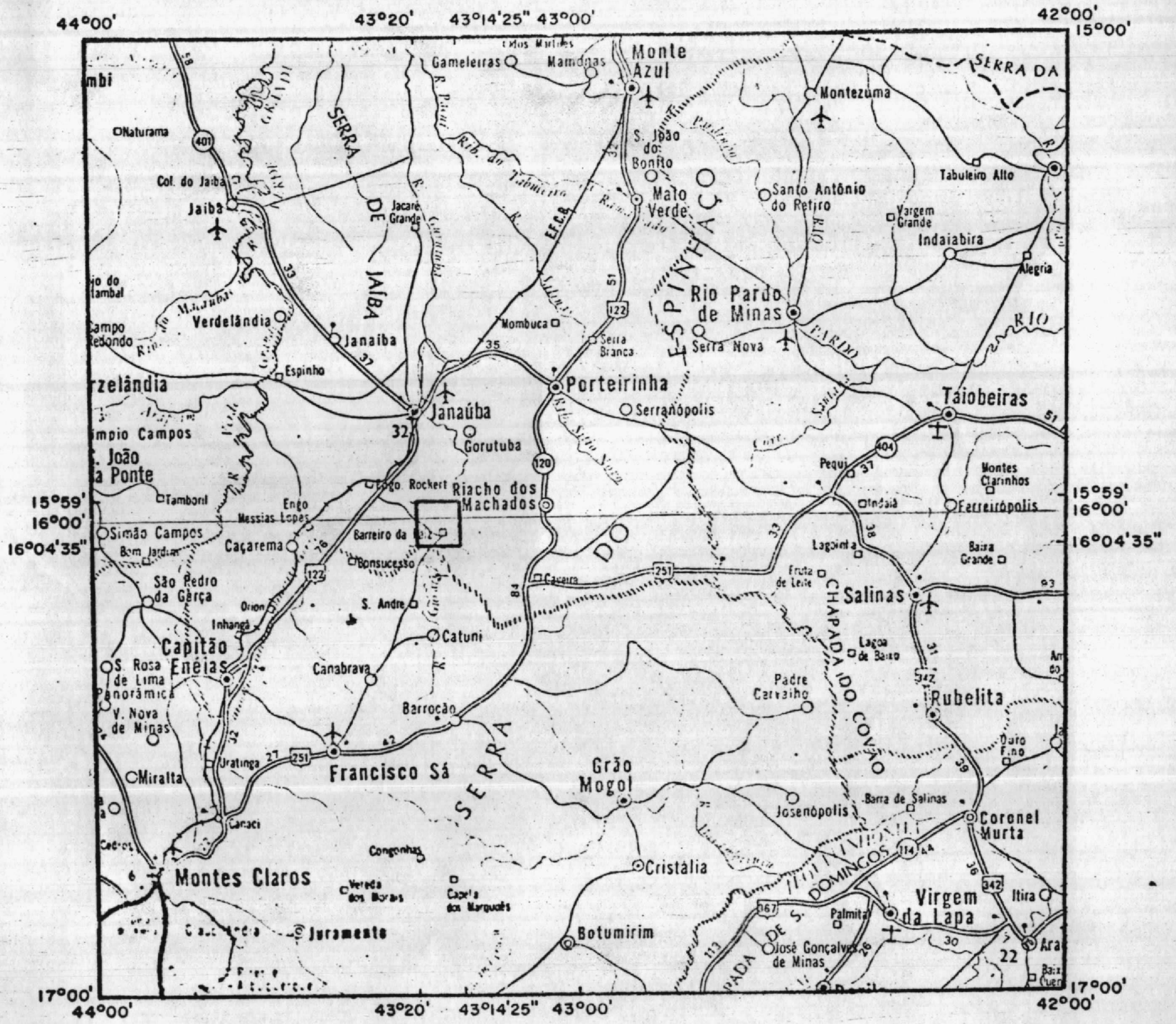
Situa-se no povoado Barreiro da Raiz, município de Janaúba, Estado de Minas Gerais, na margem direita do rio Gurutuba.

Compreende, aproximadamente, 100 km^2 , cujos limites são determinados pelas seguintes coordenadas:

Paralelos: $15^{\circ} 59'$ a $16^{\circ} 04' 35''$ S

Meridianos: $43^{\circ} 14' 25''$ a $43^{\circ} 20'$ W

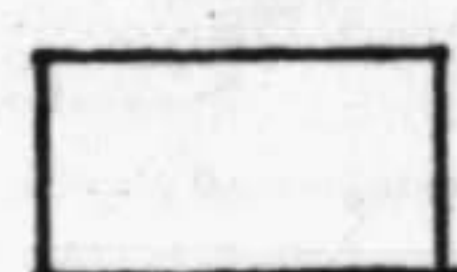
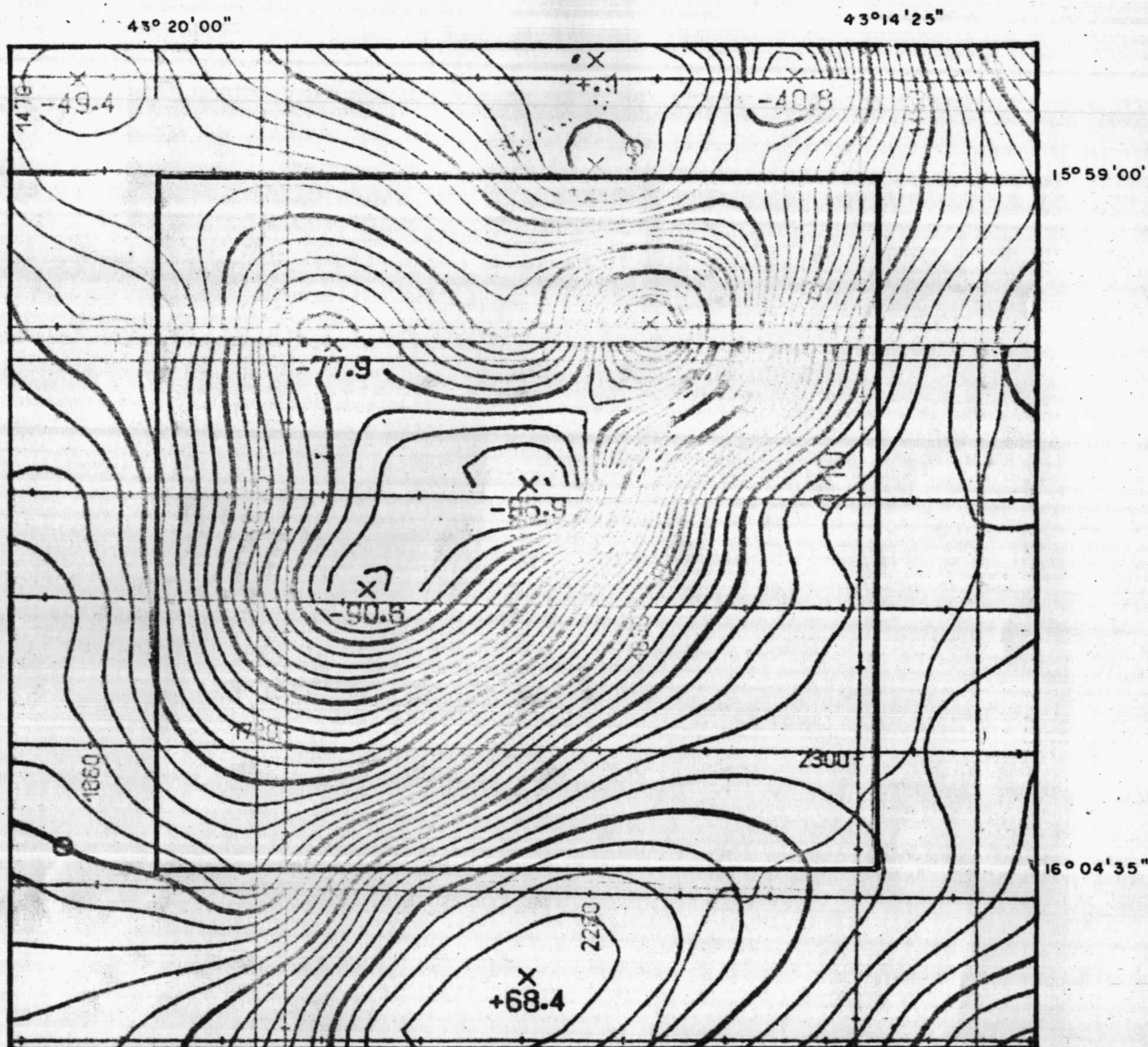
ÁREA DE LOCALIZAÇÃO DO PROSPECTO BARREIRO DA RAIZ



Área pretendida

ESCALA - 1:1.500.000

ANOMALIA MAGNÉTICA DE BARREIRO DA RAIZ



Área pretendida



Isoanômalas de intensidade do campo geomagnético

ESCALA 1:100.000

3. JUSTIFICATIVAS

No desenvolvimento do Projeto Seleção de Áreas, os corpos básicos e ultrabásicos, revelados pela magnetometria, na área de Barreiro da Raiz, destacaram-se por estarem localizados em uma região submetida a intensos processos de falhamentos.

Após o reconhecimento desta área, a revelação de valores anormais de Cu, Ni e Zn em amostras de solo levou a DIVPEP, da SUREG/BH, a selecioná-la para uma prospecção geológica química completa que permitirá definir o potencial econômico destes corpos.

O detalhamento geoquímico destes corpos, magneticamente anômalos, permitirá definir ainda um método tático de prospecção para áreas geologicamente semelhantes.

4. METODOLOGIA DE TRABALHO

4.1 - Trabalhos Preliminares

Inicialmente, far-se-á uma refotointerpretação da área e elaboração dos mapas de serviço geológico e geoquímico, na escala 1:10.000. Nesses mapas serão delimitados os corpos básicos e ultrabásicos conhecidos e selecionados pontos, para prospecção geoquímica orientativa.

4.2 - Mapeamento Geológico

Será executado um mapeamento geológico de detalhe na escala 1:10.000, visando a delimitação dos corpos intrusivos, suas relações estruturais, e será dada especial atenção para a caracterização dos tipos genéticos das rochas que afloram na área.

4.3 - Prospecção Geoquímica

A prospecção geoquímica deverá ser desenvolvida em três etapas:

- 1ª- Geoquímica orientativa;
- 2ª- Prospecção de semi-detalhe (reconhecimento);
- 3ª- Prospecção de detalhe, inclusive estudos específicos, objetivando determinar a fonte e o potencial mineral das zonas geoquimicamente anômalas.

As amostras de sedimentos, concentrados, solos e rochas, num total de 200 espécimes, deverão ser analisadas para Cu, Pb, Zn, Ni, Co, Cr, Fe, Mn, Au e Pt.

5. GEOLOGIA REGIONAL

As rochas regionais são gnaisses do embasamento, rochas básicas xistosas, quartzitos do Supergrupo Minas e filonitos conglomeráticos da Formação Macaúbas. Observa-se uma absoluta concordância entre a foliação cataclástica dos filonitos e das básicas xistosas com a foliação dos gnaisses.

Os corpos básicos e ultrabásicos intrusivos nos gnaisses não apresentam nenhuma orientação, mostrando serem eles posteriores ao evento que afetou as rochas regionais.

As intrusivas são de idade possivelmente cretácea.

6. RELATÓRIOS MENSAIS E FINAL

Mensalmente, serão apresentados relatórios contendo o detalhamento e a evolução dos serviços executados.

Ao final, será elaborado um relatório, no qual, além dos resultados dos trabalhos desenvolvidos, deverão constar sugestões de áreas a serem requeridas para trabalhos de pesquisa.

7. PESSOAL E PRAZO

7.1 - Pessoal

01 geólogo III em tempo integral, para a execução do mapeamento e coordenação das atividades técnicas e administrativas.

01 geoquímico IV em tempo parcial, para a execução da prospecção geoquímica e a interpretação dos resultados.

7.2 - Prazo

O prazo previsto para a execução do Prospecto é de 5 meses, a contar da data do início operacional até a conclusão do Relatório Final.

8. ESTIMATIVA ORÇAMENTÁRIA

A estimativa orçamentária é de Cr\$ 2.473.240,00 (dois milhões, quatrocentos e setenta e três mil e duzentos e quarenta cruzeiros), conforme abaixo especificado :

I - Compilação Bibliográfica e Fotointerpretação	65.480,00
II - Mapeamento Geológico	530.150,00
III - Prospecção Geoquímica	374.900,00
IV - Análises	50.000,00
V - Processamento de Dados	110.000,00
VI - Interpretação e Seleção de Áreas	325.850,00
VII - Relatório Final	150.000,00
VIII - Eventuais (10%)	160.600,00
IX.- Custo Direto	1.766.600,00
X - Custo Indireto (40%)	<u>706.640,00</u>
TOTAL	2.473.240,00

OBS.: Foi previsto correção salarial de 25% a partir do mês de Janeiro/80.

9. CRONOGRAMA DE EXECUÇÃO - PROSPECTO BARREIRO DA RAIZ

SERVIÇOS \ MESES	1º	2º	3º	4º	5º
COMPILAÇÃO E FOTOINTERPRETAÇÃO	—————				
MAPEAMENTO GEOLÓGICO	—————	—————	—————		
PROSPECÇÃO GEOQUÍMICA		—————	—————	—————	
ANÁLISES		—————	—————		
PROCESSAMENTO			—————	—————	
INTERPRETAÇÃO			—————	—————	—————
RELATÓRIO FINAL					—————