



PROJETO SERRA CÉU AZUL

C.C. - 2212

PLANO DE PROSPECÇÃO PRELIMINAR

Itens 3.4 e 3.6 da Norma 009/PR

Junho de 1978

Dist.: DE (5)
SUREMI (1)
SEGER (1)
SUREG/PV (1)
DEPEP (1)
DICTEC (3)
DIPEPE (1)

I 96 PHL

	SUREMI 012784
CPRM	SEDOE 2007
ARQUIVO TÉCNICO	
Relatório n.º	837
N.º de Volumes:	1
V.º:	5

SUPERINTENDÊNCIA DE RECURSOS MINERAIS
DEPARTAMENTO DE PESQUISAS PRÓPRIAS

SUMÁRIO

	Pág.
RESUMO	i
1 - CONSIDERAÇÕES GERAIS	1
1.1 - Localização e Infra-estrutura	1
1.2 - Geologia Regional	2
1.3 - Natureza da Substância Mineral	2
1.4 - Fundamentos da Seleção	3
2 - TRABALHOS DE PROSPECÇÃO PRELIMINAR	4
2.1 - Base Cartográfica e Fotointerpretação Geológica ..	4
2.2 - Trabalhos Auxiliares	4
2.3 - Topografia	5
2.4 - Mapeamento Geológico	5
2.5 - Prospecção Geoquímica	5
2.6 - Escavações	6
2.7 - Análises	6
2.8 - Integração de Dados e Elaboração de Relatório	6
3 - COORDENAÇÃO E SUPERVISÃO TÉCNICA	7
4 - PRAZO DE EXECUÇÃO	8
5 - PREVISÃO ORÇAMENTÁRIA	9

ANEXOS

CRONOGRAMA DE EXECUÇÃO

MAPA DE ORÇAMENTO II

MAPA GEOLÓGICO E DE LOCALIZAÇÃO



RESUMO

O Projeto Serra Céu Azul (c.c. 2212) objetiva a pesquisa de cromo em uma área de 10.000 ha localizada no Município de Guajará Mirim, Território Federal de Rondônia.

O requerimento desta área foi protocolizado no DNPM em 06.12.77, recebendo o número 807.206/77.

Nesta fase preliminar de prospecção estão programados trabalhos de fotointerpretação e mapeamento geológico expedito, prospecção geoquímica de sedimentos de corrente e orientativos de solo, com abertura de alguns poços de pesquisa, bateamento de aluviões e estudo dos respectivos concentrados, análises e elaboração de relatório final.

Tais trabalhos possibilitarão decidir sobre o descarte da área ou a continuação do seu estudo em fase de pesquisa, para cuja estratégia e valor aceitável de investimento fornecerão elementos

Para execução dos referidos trabalhos prevê-se o gasto de Cr\$ 1.364.454,00, a ser dispendido num período de 4 (quatro) meses.

1. CONSIDERAÇÕES GERAIS

1.1 - Localização e Infra-estrutura:

A área correspondente ao DNPM 807.206/77 (RO-31) possui 10.000 hectares e está localizada à margem direita do Igarapé Providência ou Osório, na localidade da Serra Céu Azul, Distrito, Município e Comarca de Guajará Mirim, Território Federal de Rondônia.

O acesso à área pode fazer-se por um dos seguintes dois roteiros:

ROTEIRO	km	Dias	Hs/min	VIA
Porto Velho - Guajará Mirim	360	-	-	BR-319
Guajará Mirim - Rolim de Moura - Área Requerida	-	5	-	Fluvial
Porto Velho - Rolim de Moura	-	-	2/20	Aérea (avião de pequeno porte)
Rolim de Moura - Área requerida	-	3	-	Fluvial

A fase final de acesso tem que ser a pé, por picada de rumo N 46° 18' W, e distância de 1.320 metros.

A infra-estrutura é portanto precária, distando a área em pauta, em linha reta, cerca de 420 km de Guajará Mirim, e 120 km da BR 364, que liga Porto Velho a Cuiabá.

1.2 - Geologia Regional

O ambiente geológico em que se enquadra a área requerida é constituído por:

a) Complexo Basal (p E_{cb}) - em que predominam os migmatitos heterogênicos e os granitos de anatexia, acompanhados de anfíbolitos e quartzitos, de muito menor expressão que os anteriores. O conjunto orienta-se E - W, segundo a estrutura regional;

b) Complexo Anarogênico Rondoniense (p E_r) - constituído por "stocks" e diques de noritos, dioritos, granitos diabásios, sendo os diques concordantes com a estrutura geral E - W;

c) Permo - Carbonífero (P_{cI}) - constituído por arenitos arcossianos, micáceos, de cor vermelha variando para róseo e creme, com estratificação cruzada, e por folhelhos bem laminados, vermelhos a marrom, bastante micáceos e localmente arenosos;

d) Basalto Arari (Ka) - melanocrático, alveolar, com disjunção colunar, sobreposto aos arenitos e folhelhos, em discordância eruptiva;

e) Quaternário Antigo (Qaa) - discordante sobre as formações anteriores, constituído por sedimentos areno-ferruginosos, argilosos, mal compactados e parcialmente lateritizados;

f) Quaternário Recente (Qar) - predominantemente argilo-arenoso, localizado nos cursos de água e áreas alagadiças e pantanosas do Guaporé.

1.3 - Natureza da Substância Mineral

Não existem informações diretas sobre a natureza da mineralização. Sabe-se apenas que os resultados analíticos em amostras

tras de rochas, sedimentos de corrente e concentrados de bateia apresentaram altos valores para cromo, estando relacionados a um corpo básico/ultrabásico, do Complexo Anarogênico Rondoniense (pEr) o que torna a área altamente promissora à ocorrência de jazimentos de cromo originários da fase de segregação magmática.

1.4 - Fundamentos da Seleção

A área foi selecionada a partir da definição dos litotipos locais, favoráveis a jazimentos de Cromo.

Os trabalhos realizados em nível de Seleção de Áreas, revelaram a existência de um corpo básico/ultrabásico com provável diferenciação magmática, tornando a área de interesse, tendo em vista que o mesmo apresenta algumas características semelhantes ao complexo básico/ultrabásico localizado dentro da área do Projeto Cacoal, cujos trabalhos de prospecção preliminar, recentemente concluídos, apresentaram boas perspectivas quanto a uma possível jazida de Cromo.

2. TRABALHOS DE PROSPECÇÃO PRELIMINAR

Em vista da nova orientação para execução da Prospecção Preliminar, os trabalhos foram programados procurando atingir o mínimo de dispêndio possível e conseguir um nível de informações suficiente para descartar ou firmar a área como promissora.

2.1 - Base Cartográfica e Fotointerpretação Geológica

A área conta com recobrimento aerofotográfico vertical (LASA - 1965). A partir deste, será reconstituída base cartográfica em escala adequada ao nível dos trabalhos, onde serão plotadas as informações de interesse.

Será efetuada uma fotointerpretação preliminar de toda a área, na escala 1:70.000, a qual deverá ser aprimorada com os dados coletados na fase de Seleção de Áreas e durante o reconhecimento geológico proposto.

2.2 - Trabalhos Auxiliares

Durante os trabalhos de pesquisa serão necessários serviços auxiliares, tais como: abertura de picadas para levantamento e vias de acesso, fretes e transporte de pessoal.

Considerando-se a necessária brevidade dos trabalhos, programou-se abertura de 82 km de picadas sendo uma picada de acesso de 10 km na direção E - W e picadas transversais espaçadas de 1 em 1 km.

2.3 - Topografia

Os trabalhos de topografia nesta fase restringir-se-ão unicamente aos levantamentos expeditos à bússola e trena, de picadas de acesso, varadouros e eventualmente de igarapés.

2.4 - Mapeamento Geológico

Visará aumentar o nível de precisão do reconhecimento geológico já procedido por ocasião da fase de Seleção de Áreas. Para isso, serão executados perfís geológicos de maneira a complementar os trabalhos já executados.

Dar-se-á especial atenção à delimitação da estrutura, e se possível, procurar-se-á diferencia-la em seus vários litotipos.

2.5 - Prospecção Geoquímica

Tomando por base os resultados obtidos quando dos trabalhos de Seleção de Áreas, proceder-se-á à coleta de amostras de sedimentos de corrente, concentrados de bateia e rocha, visando o comportamento anômalo dos elementos conhecidos.

Prevê-se a coleta de:

- a. 20 amostras de sedimentos de corrente
- b. 20 amostras de concentrados de bateia
- c. 10 amostras de rochas.

2.6 - Escavações

Nesta fase prevê-se a abertura de poços e/ou trincheiras objetivando a coleta de amostras de solo. Para fins estimativos prevê-se a abertura de 40 poços de pesquisa, de onde serão coletadas cerca de 100 amostras.

2.7 - Análises

Concomitantemente e após os trabalhos de campo serão executadas análises químicas quantitativas para Cr, Cu, Ni e Co, espectrografia de emissão para 30 elementos e avaliação de Cr_2O_3 nas amostras coletadas.

As amostras de concentrado de bateia serão também analisadas pelo método de reconhecimento mineralógico semiquantitativo, e nas amostras de rochas serão feitas análises calcográficas.

2.8 - Integração de Dados e Elaboração de Relatório

Todos os dados coletados nos trabalhos de campo, somados aos resultados de análises e interpretação geológica constituirão um relatório a ser enviado ao DEPEP e ao DECON.

3. COORDENAÇÃO E SUPERVISÃO TÉCNICA

Os trabalhos de pesquisa deverão ser permanentemente coordenados e supervisionados pela Coordenação de Recursos Minerais da Superintendência Regional de Porto Velho - SUREG/PV, e pelo Departamento de Pesquisas Próprias - DEPEP, da Superintendência de Recursos Minerais - SUREMI.

4. PRAZO DE EXECUÇÃO

Conforme se verifica no cronograma em anexo, prevê-se a execução da prospecção preliminar num período de 4 (quatro) me ses.

5. PREVISÃO ORÇAMENTÁRIA

A previsão orçamentária foi elaborada pelo Sistema PWP/CPRM. Junta-se cópia da folha do computador (Mapa de Orçamento II) que fornece os custos diretos mensais e do total do projeto.

Sobre o custo direto foram acrescentados 10% para gastos eventuais e 40% para custos indiretos, chegando-se a uma previsão total de Cr\$ 1.364.454,00.

SUPERINTENDÊNCIA REGIONAL DE PORTO VELHO

PLANO DE PROSPECÇÃO PRELIMINAR

PESQUISA DE CROMO

ÁREA RO-31 (DNPM 807.206/77)

C R O N O G R A M A D O S T R A B A L H O S

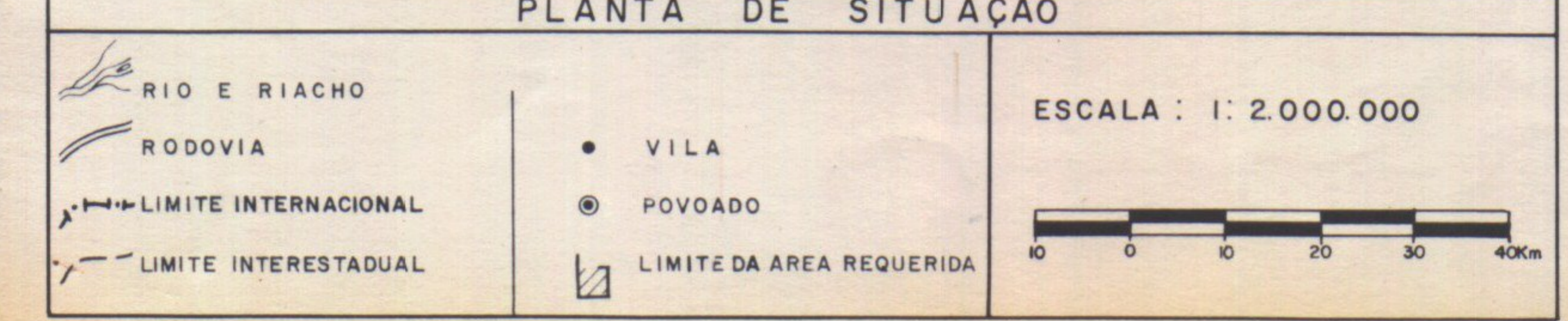
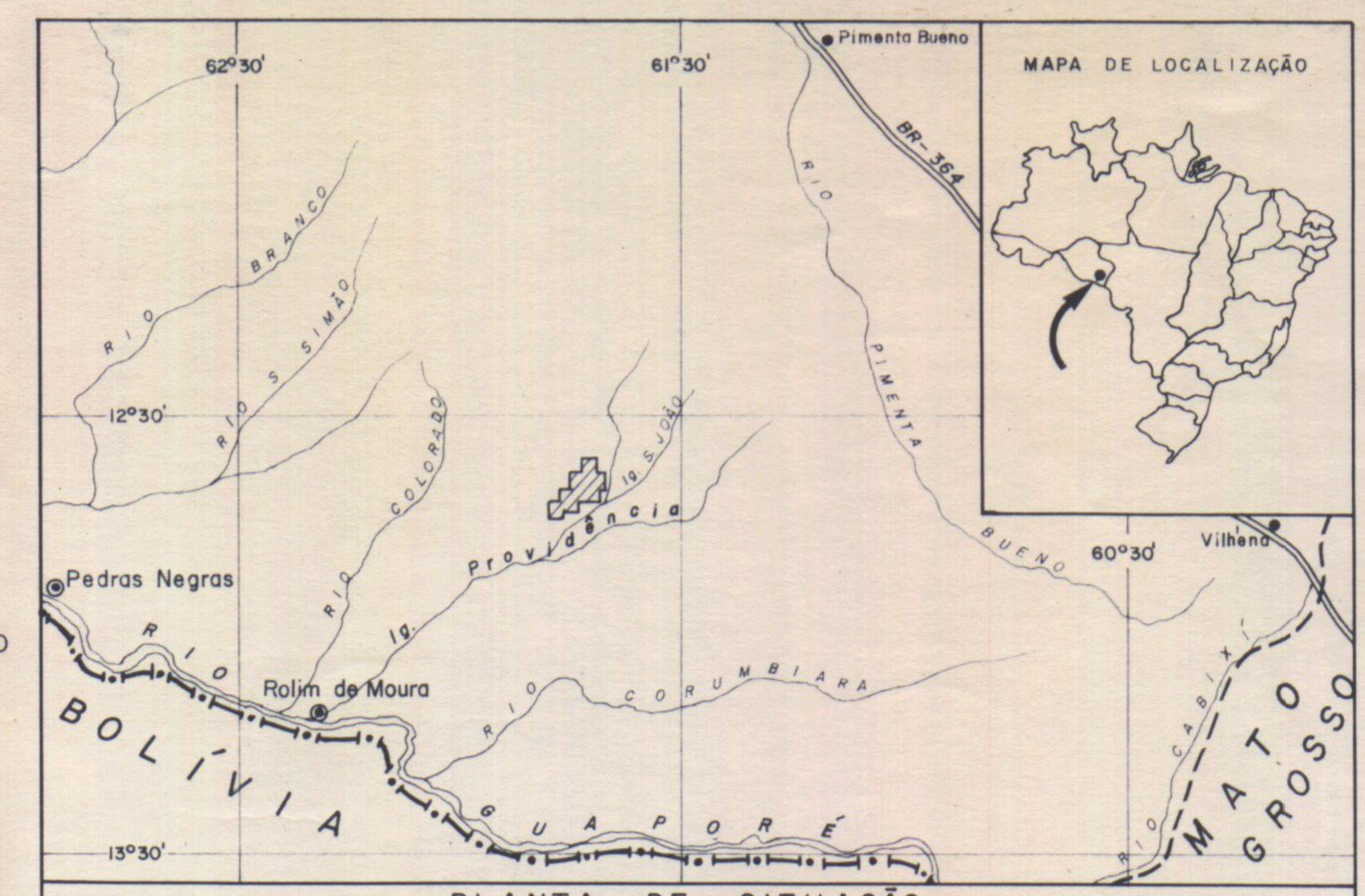
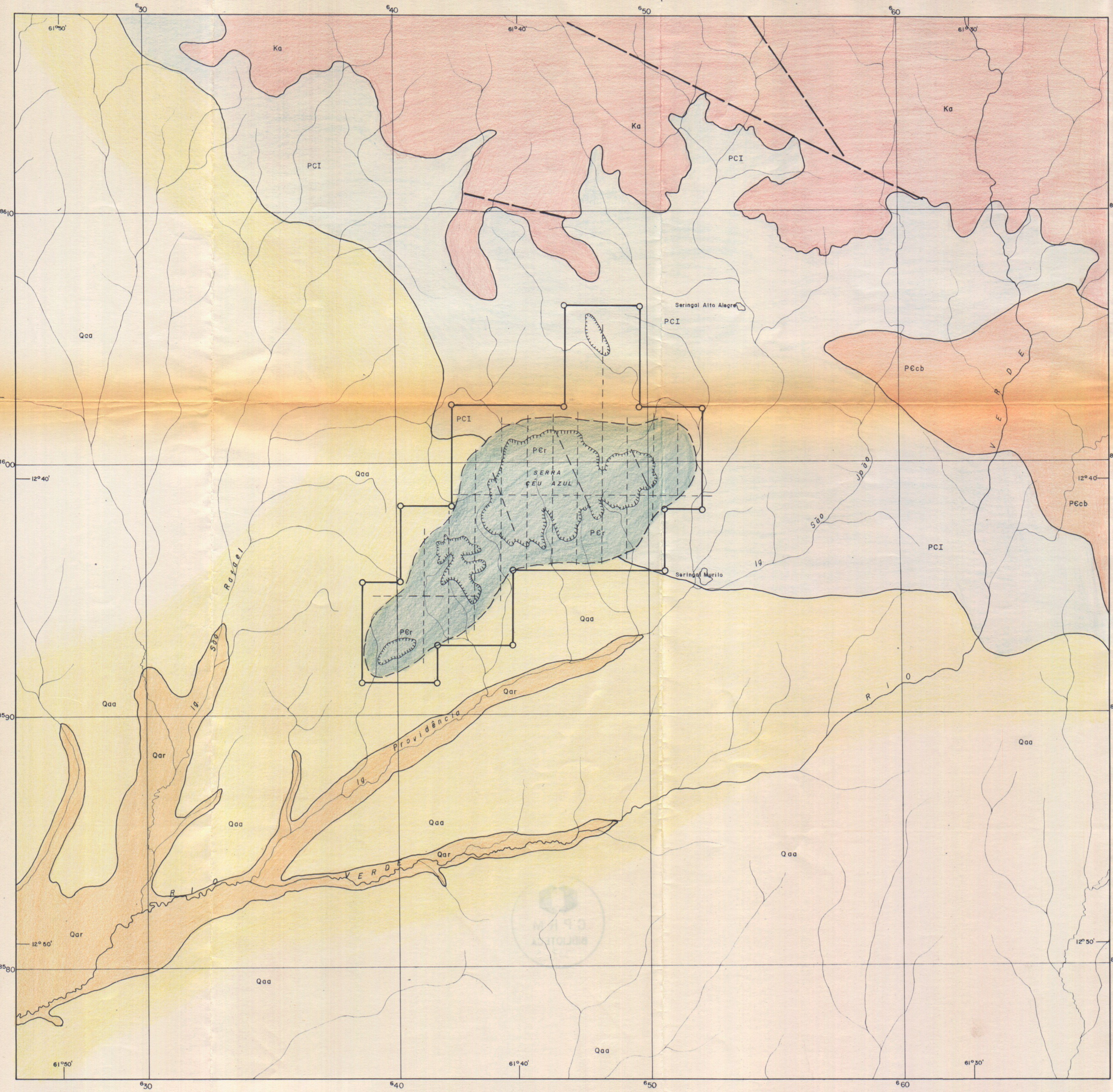
CÓDIGO	ATIVIDADES	D I A S											
		0	15	30	45	60	75	90	105	120			
250	Preparação de base cartográfica e fotointerpretação geológica	█											
110	Trabalhos Auxiliares		█	█	█	█	█						
190	Topografia		█	█	█								
270	Mapeamento Geológico		█	█	█	█							
350	Prospecção Geoquímica		█	█	█	█							
450	Escavações			█	█	█							
610	Análises				█	█	█	█	█				
700	Compilação e Análise de Dados							█	█	█			
750	Relatório									█	█	█	█
980	Apoio Técnico-Administrativo	█	█	█	█	█	█	█	█	█	█	█	█



CPRM

AT/ET EC	DESCRICA O	10. M E S	20. M E S	30. M E S	40. M E S	50. M E S	60. M E S	TOTAL	ANO TOTAL GERAL
110 1	PESSOAL	10.621	10.621					21.242	21.242
110 4	MATERIAL DE CONSUMO	5.000	5.000					10.000	10.000
110 5	MATERIAL DE USO	5.000	5.000					10.000	10.000
110 7	SERVICOS TERCEIROS	4.000	13.000					17.000	27.000
TOT. ATIV.	IMPLANT INFRAESTRUT	24.621	33.621					58.242	68.242
190 1	PESSOAL	85.442						85.442	85.442
190 5	MATERIAL DE USO	20.000						20.000	20.000
TOT. ATIV.	LÉV GEOD E TOPOGRAF	105.442						105.442	105.442
250 1	PESSOAL	34.013						34.013	34.013
250 4	MATERIAL DE CONSUMO	3.000						3.000	3.000
TOT. ATIV.	FOTUINT GEOLOGICA	37.013						37.013	37.013
270 1	PESSOAL	117.723						117.723	117.723
270 5	MATERIAL DE USO	2.500						2.500	2.500
TOT. ATIV.	MAPEAMENTO GEOLOGICO	120.223						120.223	120.223
350 1	PESSOAL		97.466					97.466	97.466
350 5	MATERIAL DE USO		2.500					2.500	2.500
TOT. ATIV.	PROSPECCAO GEOQUIMIC		99.966					99.966	99.966
450 1	PESSOAL		135.095					135.095	135.095
450 5	MATERIAL DE USO	21.000						21.000	21.000
TOT. ATIV.	ESCAV PROSPECCAO	21.000	135.095					156.095	156.095
610 6	SERVICOS DE APOIO			51.840				51.840	51.840
TOT. ATIV.	ANALISES GEOQUIMICAS			51.840				51.840	51.840
700 1	PESSOAL			69.582				69.582	69.582
700 4	MATERIAL DE CONSUMO			1.500				1.500	1.500
TOT. ATIV.	COMP E ANALISE DADOS			71.082				71.082	71.082
750 1	PESSOAL				89.582			89.582	89.582
750 4	MATERIAL DE CONSUMO			1.500				1.500	1.500
TOT. ATIV.	PREP RELATORIOS			1.500	89.582			91.082	91.082
980 1	PESSOAL	6.256	6.256	6.256	6.256			25.024	25.024
980 8	DIVERSOS	10.000	10.000	10.000	10.000			40.000	40.000
TOT. ATIV.	APOIO TECNICO	16.256	16.256	16.256	16.256			65.024	65.024
TOT. PROJ.	SERRA CÉU AZUL	324.555	284.938	160.678	105.838			876.009	876.009

EVENTUAIS 10% 88.601
 SUB-TOTAL 974.610
 CUSTO INDIRETO 40% 389.844
 CUSTO TOTAL 1.364.454



COMPANHIA DE PESQUISA DE RECURSOS MINERAIS
 CPRM SUPERINTENDÊNCIA REGIONAL DE PORTO VELHO

PROJETO SERRA CÉU AZUL
 (CC. 2212)

PLANO DE PROSPECÇÃO PRELIMINAR

- CONVENÇÕES GEOLÓGICAS
- Qar QUATERNÁRIO RECENTE
 - Qaa QUATERNÁRIO ANTIGO
 - Ka BASALTO ANARI
 - PCI PERMO-CARBONÍFERO
 - PEr COMPLEXO ANOROGENICO RONDONIENSE
 - PCcb COMPLEXO BASAL
 - CONTATO DEFINIDO
 - CONTATO APROXIMADO
 - FALHA APROXIMADA
 - FRATURA
 - CONVENÇÕES CARTOGRÁFICAS
 - RIOS E IGARAPES
 - PICADAS PROGRAMADAS
 - ELEVAÇÃO
 - LIMITE DA ÁREA REQUERIDA

LOCAL	DISTRITO	MUNICÍPIO	COMARCA	ESTADO
QUAJARÁ MIRIM	QUAJARÁ MIRIM	QUAJARÁ MIRIM	QUAJARÁ MIRIM	RONDÔNIA
PESQUISA DE		ÁREA	ESCALA	
CROMO		10.000 Ha	1:100.000	
REQUERENTE		RESPONSÁVEL TÉCNICO		
CIA DE PESQUISA DE RECURSOS MINERAIS - CPRM		JOÃO BATISTA DE VASCONCELOS DIAS Engº de Minas e Civil - CREA 384/D-9º Reg.		

Memorandum nº 187/DAP/78

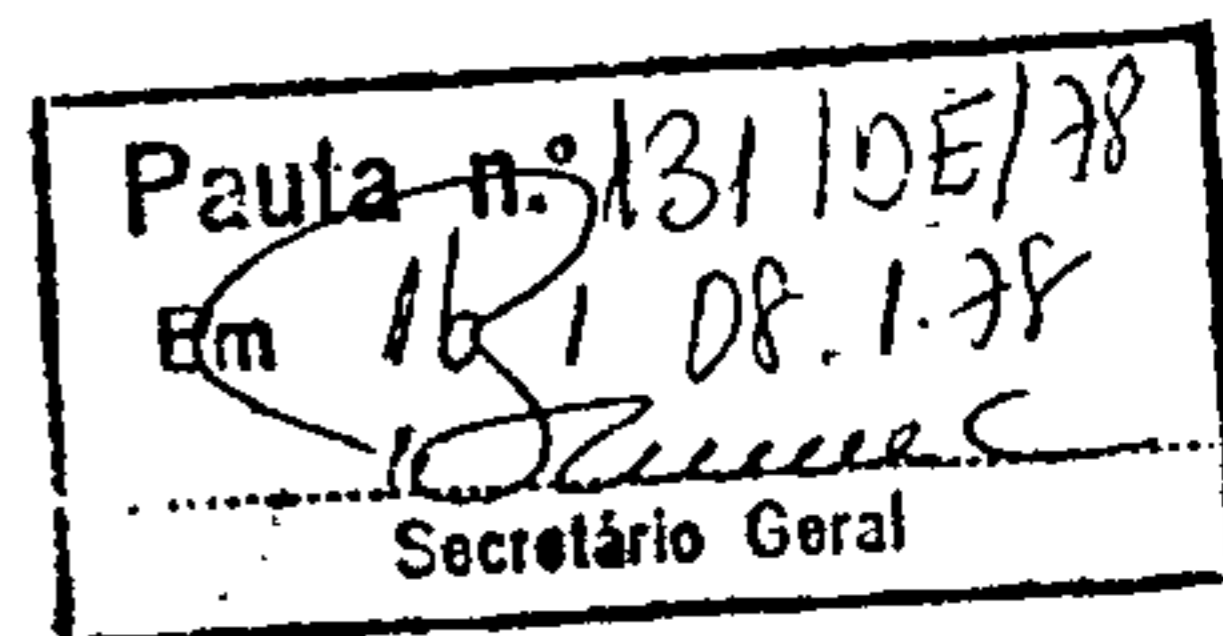
Data: 15.08.78

Do: Diretor da Área de Pesquisas

Aos: Membros da Diretoria Executiva

Assunto: Projeto Serra Céu Azul - c.c. 2212 - Plano de Prospecção Preliminar

Ref. : Norma 009/PR



1. De acordo com o disposto e para os fins previstos na Norma 009/PR, encaminho à consideração de V.Sas. o Plano de Prospecção Preliminar relativo ao projeto em epígrafe.

2. O presente empreendimento tem por finalidade a pesquisa de minério de cromo em 1 área de 10.000 ha localizada no município de Guajará Mirim, Território Federal de Rondônia.

3. O documento ora encaminhado prevê um investimento de Cr\$ 1.364.454,00, a ser aplicado num período de 4 meses. A essa importância deve ser adicionada a quantia de Cr\$ 60.000,00, referente a despesas anteriores à implantação do projeto, com o que o orçamento total atinge a Cr\$ 1.424.454,00.

4. O Projeto Serra Céu Azul não consta da Programação Anual de Pesquisas Próprias para 1978, uma vez que foi implantado recentemente. Entretanto, foi o mesmo incluído no documento intitulado "Revisão da Programação Anual de 1978", relativo a pesquisas próprias, que está sendo submetido à Diretoria Executiva, de acordo com o que preceitua a Norma 009/PR.

Spinnado
Arquiteto
em 24/8/78
J. B. / 80

(continuação do Memo nº 187 /DAP/78)

2.

5. Assim sendo, solicito a aprovação do presente Plano de Prospecção Preliminar, conforme detalhado no documento em anexo.

assinado a V.D.
JOÃO BATISTA DE VASCONCELOS DIAS
Diretor da Área de Pesquisas

Anexo: o citado

c.c. : SEGER(c/anexo)/SUREMI/DEPEP/SUREG-PV

DEPEP/FBD/emtd.