

A Ação Levantamento Geológico e de Potencial Mineral de Novas Fronteiras, da Diretoria de Geologia e Recursos Minerais - DGM, consiste em um conjunto de projetos voltados para a investigação geológica, utilizando uma abordagem multidisciplinar, que envolve a integração da geologia, da geofísica e da geoquímica exploratória, visando avançar no conhecimento geológico do território nacional e definir áreas favoráveis para prospecção mineral. O Projeto Centro-Sul de Roraima, foi executado pela Superintendência Regional de Manaus, através do Centro de Geologia e Recursos Minerais - GERMR, com o apoio do Centro de Geologia e Recursos Minerais - GERMR, a coordenação nacional do projeto coube ao Departamento de Geologia - DGEOL e ao Departamento de Recursos Minerais - DERM, com supervisão e apoio técnico das divisões de Geologia Básica - DIBGEOL, Geologia Econômica - DIBGEOL, Saneamento Remoto e Geofísica - DIBGEOL e de Geocronologia - DIBGEOL.

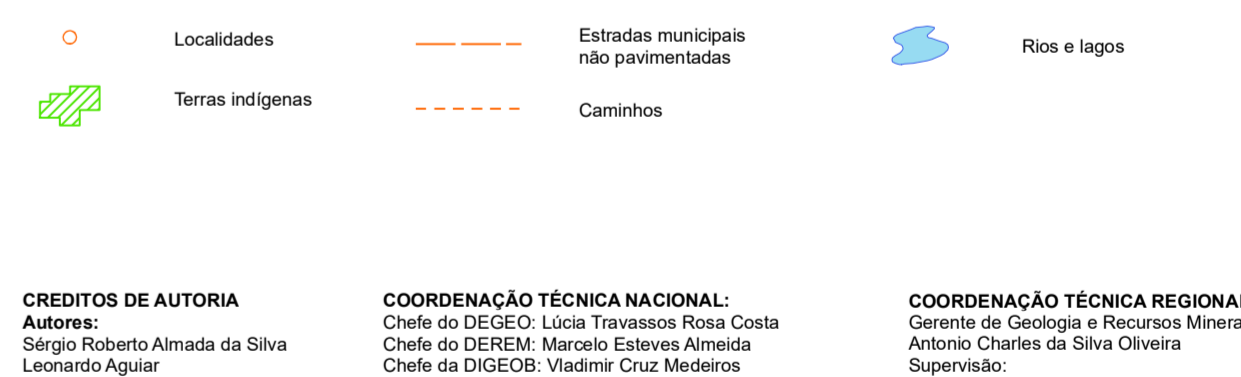
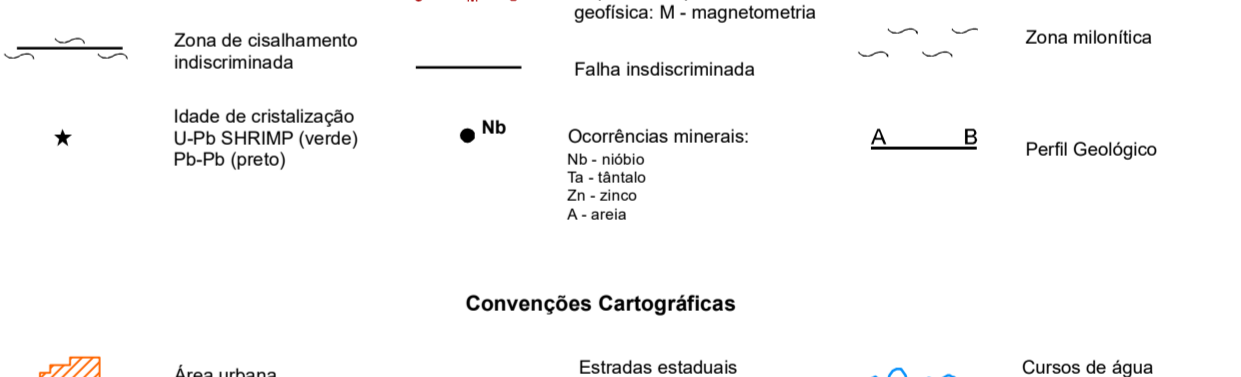
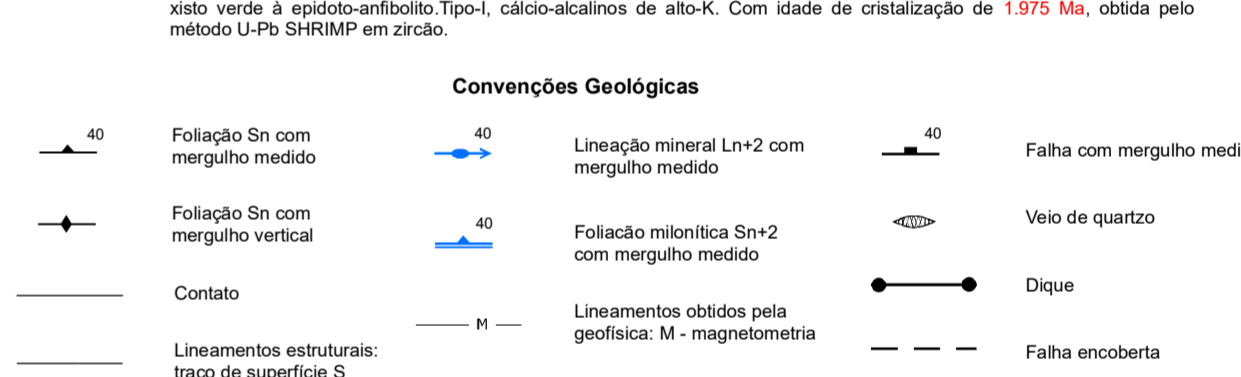
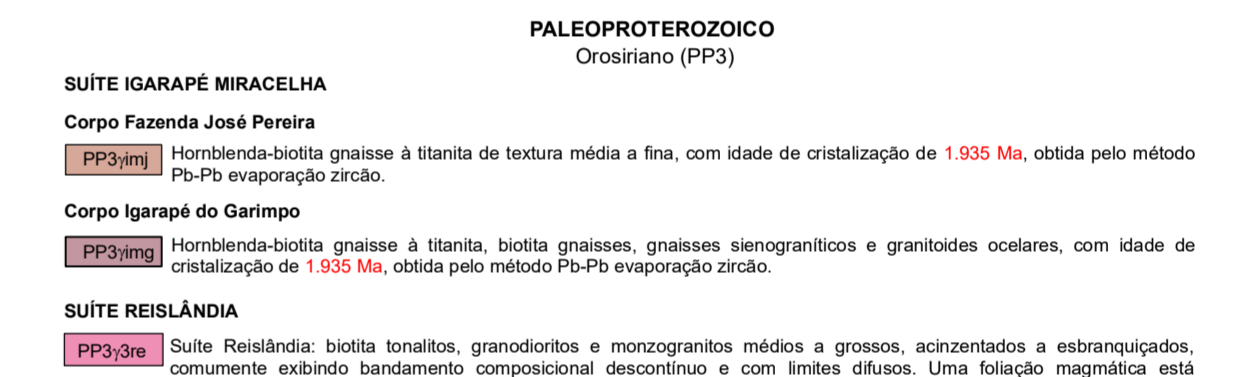
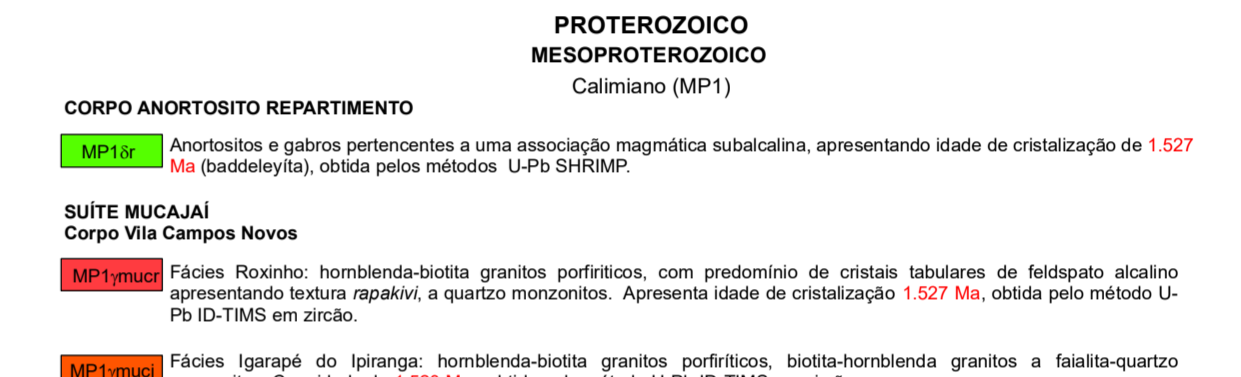
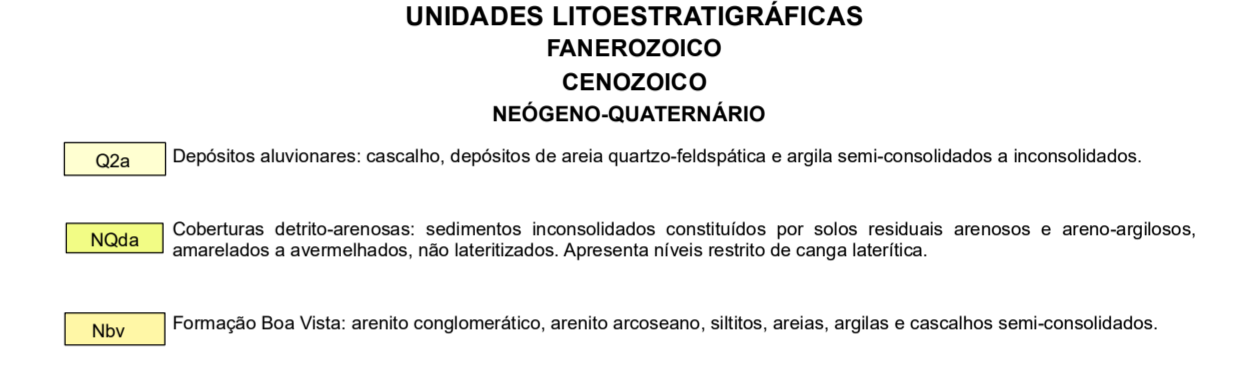
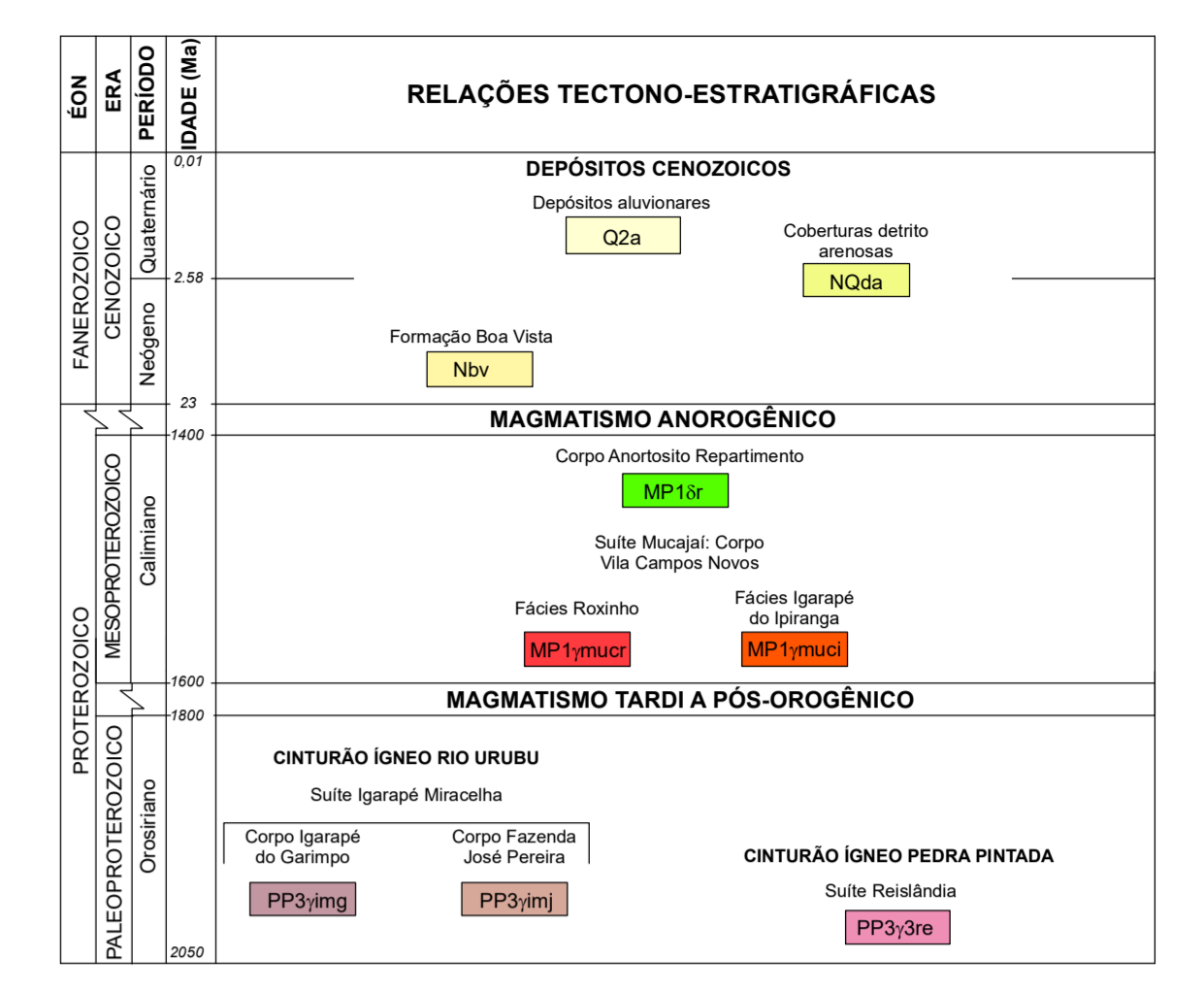
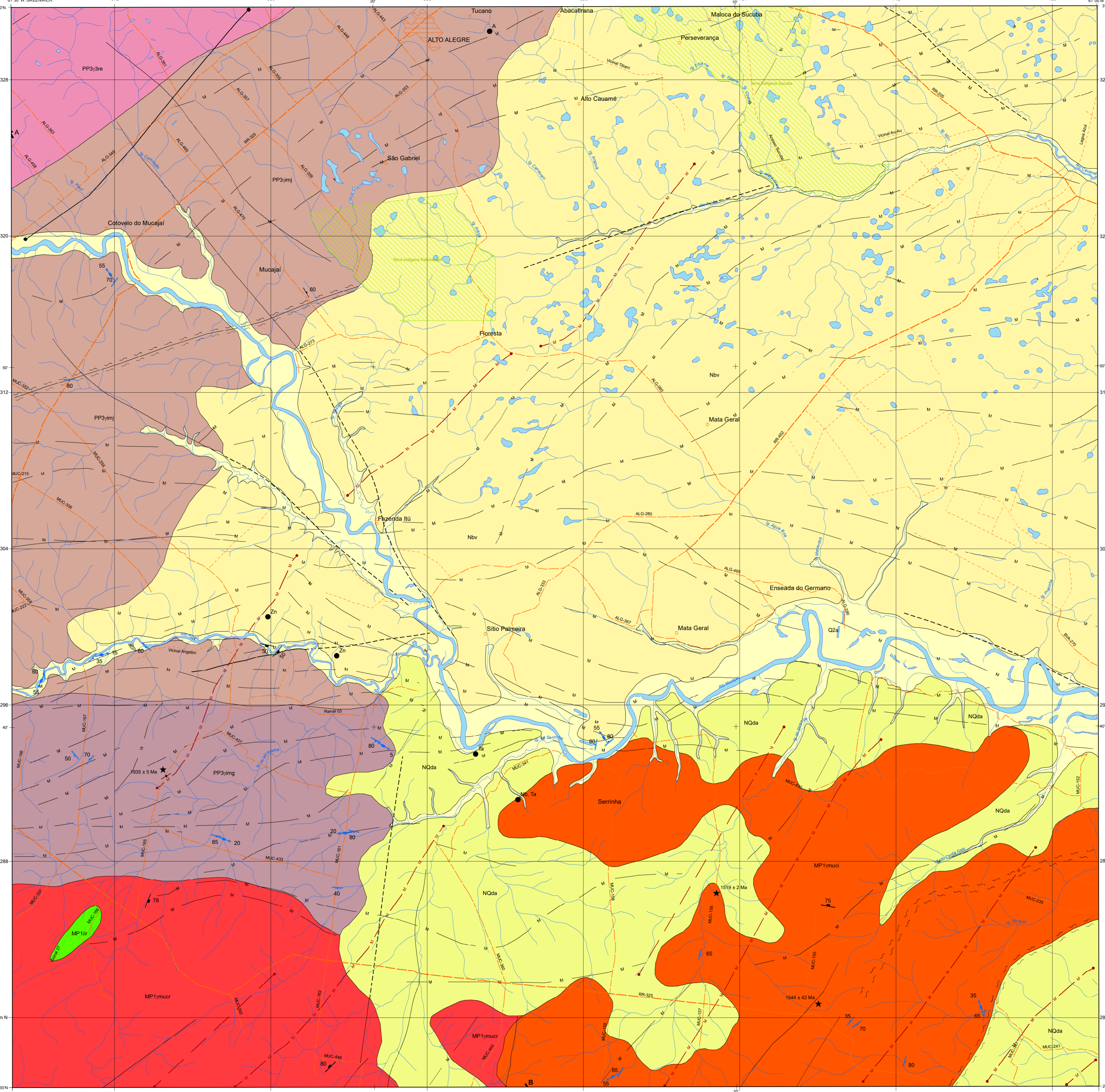
BASE CARTOGRÁFICA: Base Planimétrica digital obtida das cartas digitais do IBGE (2008) e Cartografia da Amazônia (2012), ajustada às imagens do Mosaico Geocover - 2000, ortorectificado e georeferenciado segundo o Datum SIRGAS 2000, de imagem EMIT+ do Landsat II resultante da fusão das bandas 7, 4, 2 e 5, com resolução espacial de 14,25 m. Esta base foi editada e atualizada pela Superintendência Regional de Manaus, através da Geologia de Infraestrutura Geocientífica - GERINF, para atender ao mapeamento temático do Serviço Geológico do Brasil - CPRM.

BASE GEOFÍSICA: Os dados aerogeofísicos foram obtidos nos projetos Aerogeofísicos Parana-Litocera (2001) e Centro Leste de Roraima (2011), executado pelo Serviço Geológico do Brasil - CPRM. O Projeto Centro Leste de Roraima foi levantado em linhas de voo N-S, espaçadas em 500 m, com linhas de controle E-W, espaçadas de 10 km, altura de voo sobre o terreno de 100 m. Na geração dos grids utilizou-se o software Oasis Montaj (7.2) da Geosoft, editando-se para os temas magnetométrico e gamaespectrométrico as dimensões de 125 x 125 metros.

BASE GEOLÓGICA: Cartografia geológica gerada a partir de levantamentos de campo não sistemáticos, registros a perfis geológicos em áreas chave e/ou informações pontuais, embasada na interpretação de produtos geofísicos e de imagens satelitais e/ou fotografias aéreas; integrada às informações consolidadas da literatura e demais dados disponíveis e/ou adquiridos no projeto, tais como geocronologia, petrografia e geoquímica.

carta geológica-geofísica da Folha MalcoA do SucubA (NA.20-X-D-1) e suportada por banco de dados geológico e de recursos minerais, disponibilizados em versão SIG.

AVISO LEGAL: Os dados disponibilizados nesta Carta Geológica-Geofísica da Folha MalcoA do SucubA (NA.20-X-D-1) foi elaborado pelo Serviço Geológico do Brasil - CPRM, com base em dados obtidos através da interpretação de imagens de sensoriamento remoto, de dados geológicos, geofísicos e geoquímicos e de outras fontes de informações disponíveis em domínio público. O uso e a reprodução de qualquer parte ou de qualquer informação contida nesta obra, sem o consentimento escrito do Serviço Geológico do Brasil - CPRM, é proibido. O Serviço Geológico do Brasil - CPRM não se responsabiliza por danos ou prejuízos decorrentes do uso não autorizado das informações contidas nesta obra. De maneira geral, o Serviço Geológico do Brasil - CPRM não se responsabiliza por danos ou prejuízos decorrentes do uso não autorizado das informações contidas nesta obra. O Serviço Geológico do Brasil - CPRM não se responsabiliza por danos ou prejuízos decorrentes do uso não autorizado das informações contidas nesta obra. O Serviço Geológico do Brasil - CPRM não se responsabiliza por danos ou prejuízos decorrentes do uso não autorizado das informações contidas nesta obra.

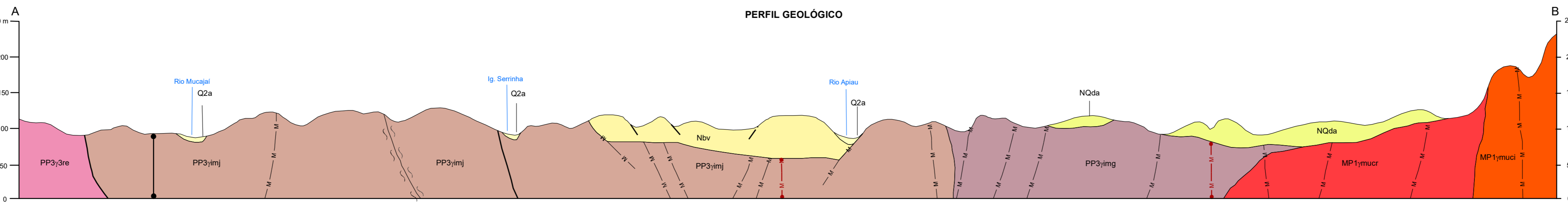


CREDITOS DE AUTORIA:
Autores: Sérgio Roberto Almeida da Silva, Leonardo Aguiar, Vanessa Silva Oliveira, Geofísica prospectiva: Michel Zorzetti Pinheiro, Geoprocessamento: Ademar Justino de Oliveira, Miguel Arcanjo de Holanda, Vanessa Silva Oliveira, Paulo Roberto Santos Lopes.

COORDENAÇÃO TÉCNICA NACIONAL:
Chefe do DIBGEOL: Luiz Travassos Rosa Costa, Chefe do DERM: Marcos Estevão Almeida, Chefe do DIBGEOL: Vladimir Cruz Medeiros, Chefe do DIBGEOL: Felipe Mendes Torres, Chefe do DIBGEOL: Luiz Gustavo Rodrigues Pinto, Chefe do DIBGEOL: Renato José de Jesus, Chefe do DIBGEOL: Silvana de Carvalho Melo, Chefe do DIBGEOL: Hiran Diaz, Chefe do DIBGEOL: Fábio Silva da Costa, Chefe do DIMARK: Washington José Ferreira Santos.

COORDENAÇÃO TÉCNICA REGIONAL:
Gerente de Geologia e Recursos Minerais: Antonio Carlos da Silva Oliveira, Supervisão: Manoel Batista Malta, Chefe do projeto: Paulo Roberto Santos Lopes.

Citação Bibliográfica: SILVA, S.R.; AGUIAR, L. Carta Geológica-Geofísica da Folha MalcoA do SucubA - NA.20-X-D-1. Manaus: CPRM, 2020. 1 mapa, Escala 1:100.000. Projeto Centro-Sul de Roraima. Ação Levantamento Geológico e de Potencial de Novas Fronteiras. Programa Geologia, Mineração e Transformação Mineral.



CARTA GEOLÓGICA-GEOFÍSICA
FOLHA MALCOA DO SUCUBA
NA.20-X-D-1
ESCALA 1:100.000
PROJEÇÃO UNIVERSAL TRANSVERSA DE MERCATOR
Origem da quilometragem UTM: Equador e Meridiano Central 63° W.G.R.
acrescidas as constantes: 10.000.000 e 500.000, respectivamente.
Datum horizontal: SIRGAS 2000
Declinação magnética do centro da folha em 2010: 14° 79' cressce 06 ANUALMENTE
2020
SERVIÇO GEOLÓGICO DO BRASIL - CPRM
SECRETARIA DE GEOLOGIA, MINERAÇÃO E TRANSFORMAÇÃO MINERAL
MINISTÉRIO DE MINAS E ENERGIA
PÁTRIA AMADA BRASIL