

MAPEAMENTO DA CHUVA DISTRIBUÍDA MENSAL E ANUAL E HIETOGRAMA MENSAL DE SÃO CARLOS, ITIRAPINA E BROTAS (SP)

Francisco F. N. Marcuzzo¹

¹SGB/CPRM – Serviço Geológico do Brasil / Companhia de Pesquisa de Recursos Minerais – Porto Alegre/RS



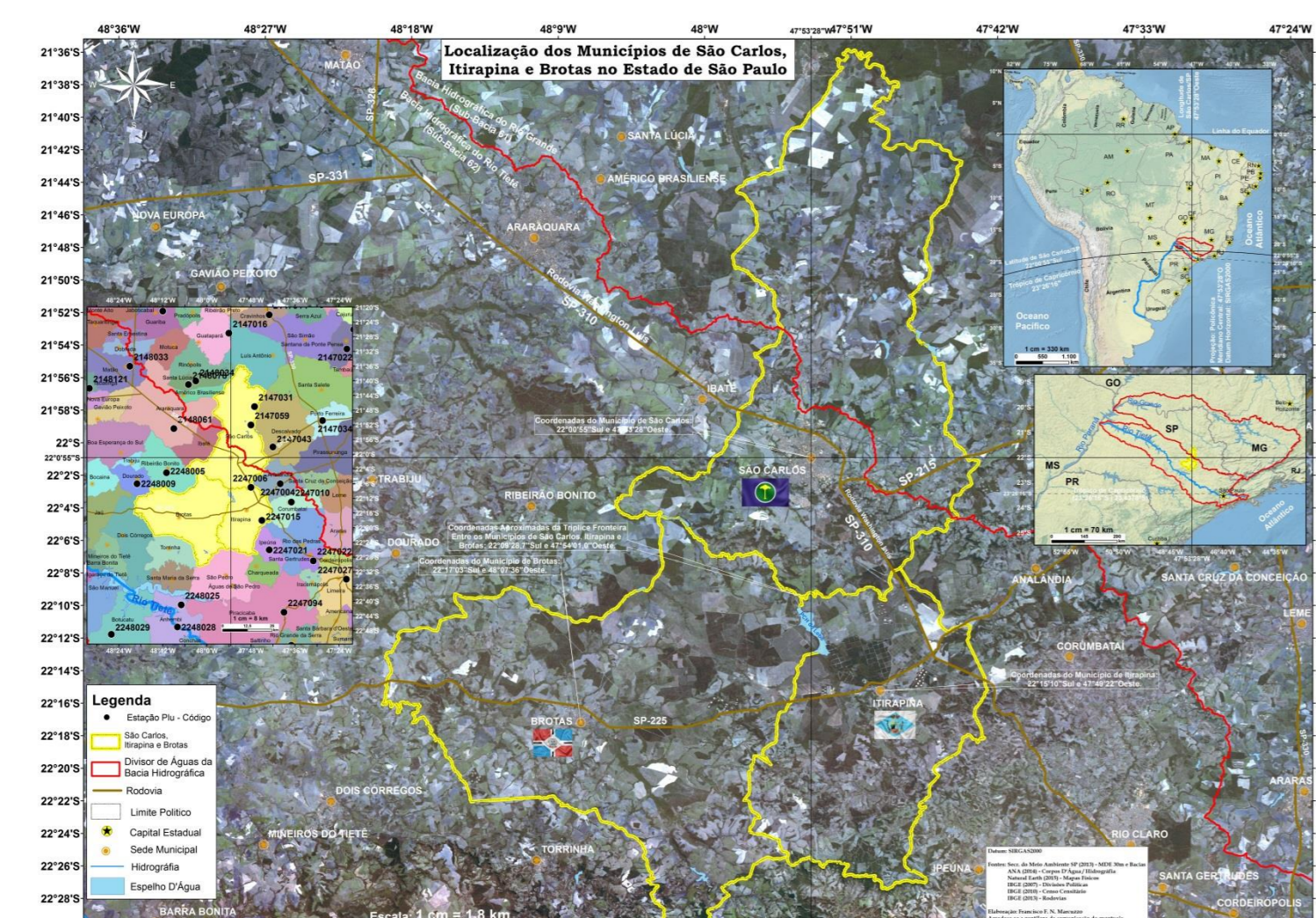
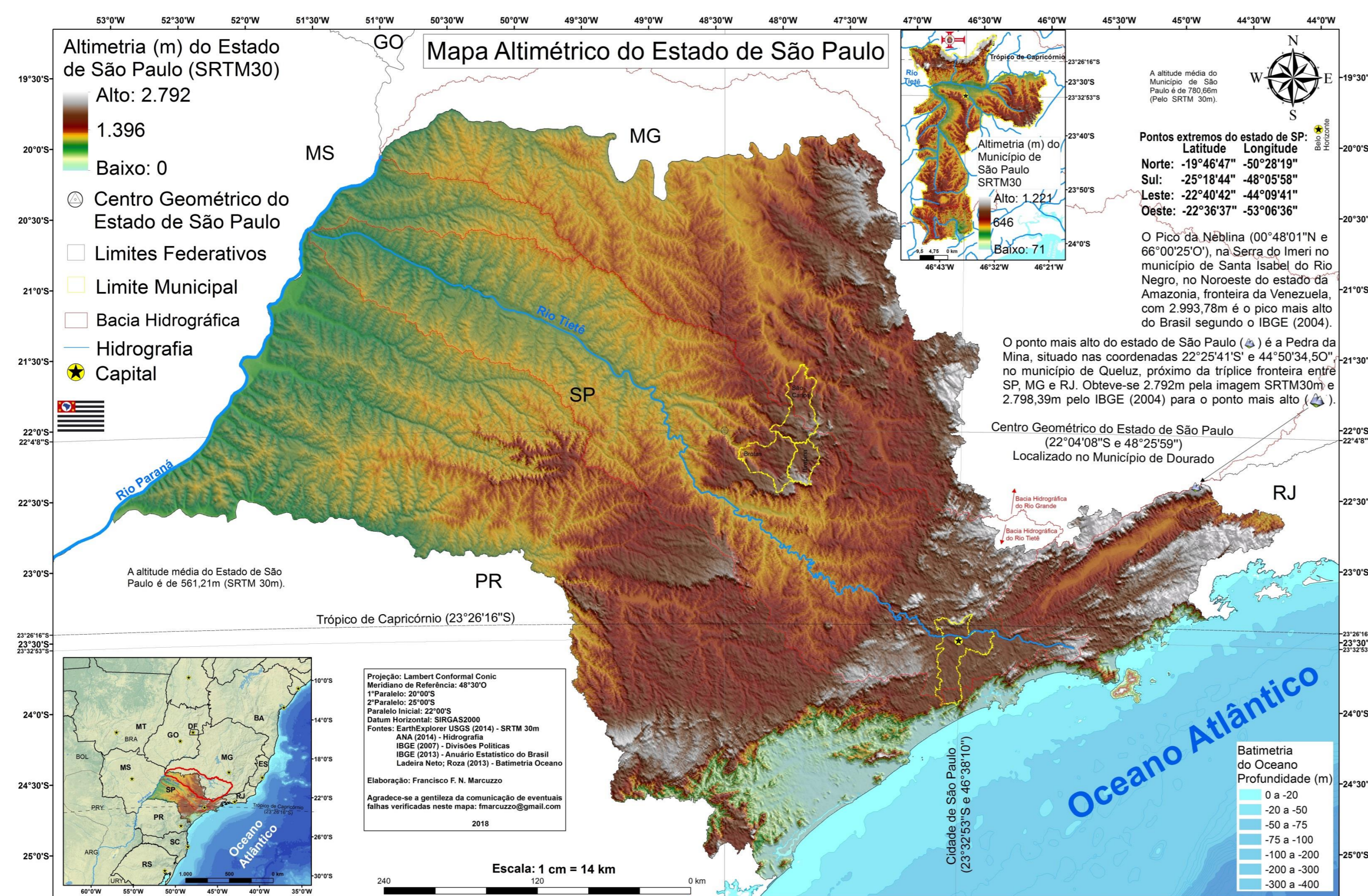
Introdução

Entender a distribuição mensal e anual do volume de chuva média corrobora no auxílio da identificação dos períodos e áreas mais e menos úmidas em territórios municipais.

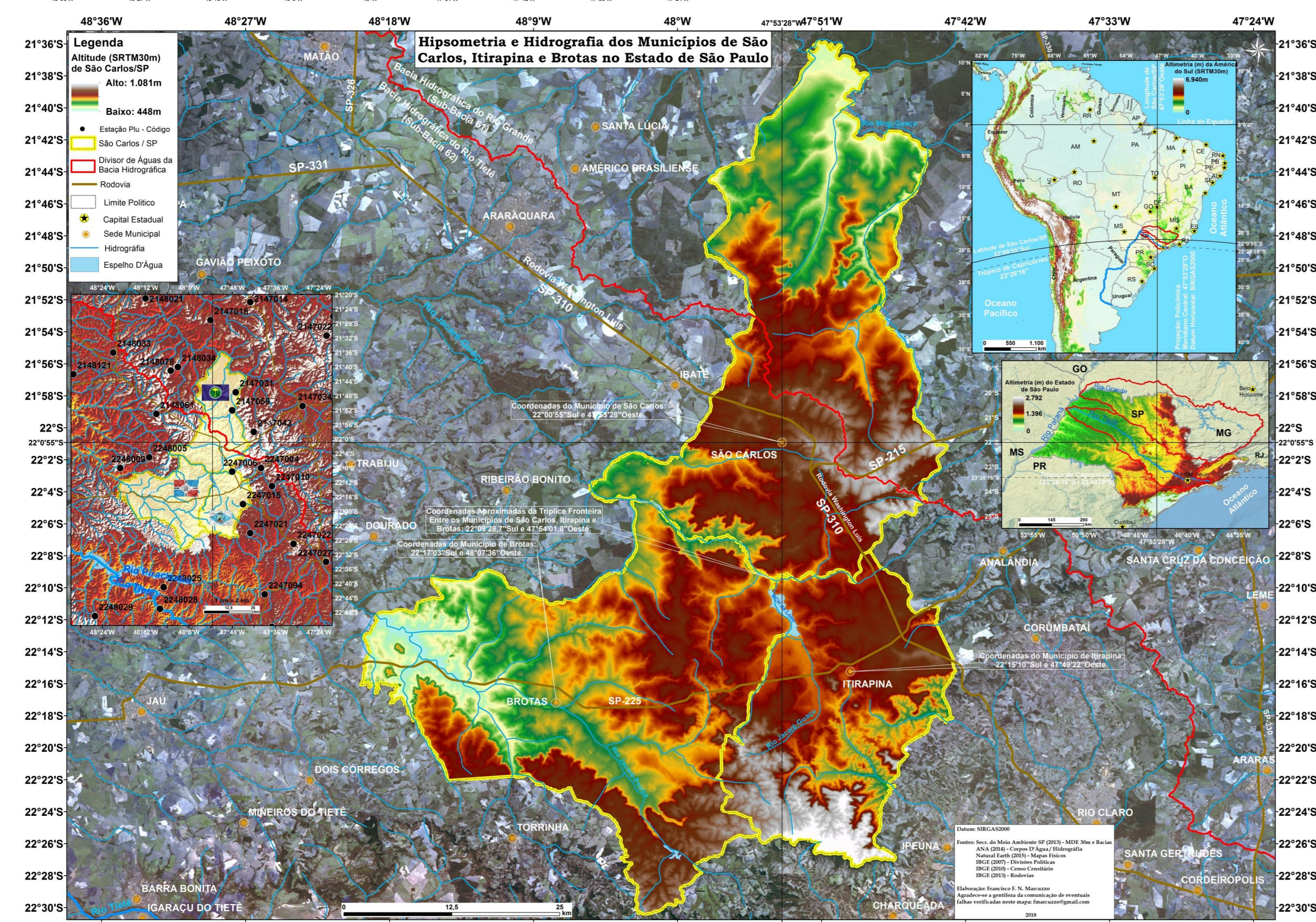
Objetivo

O objetivo deste estudo foi mapear a distribuição espacial mensal e anual da chuva no município de São Carlos, Itirapina e Brotas, próximos ao centro de São Paulo.

Material e Métodos

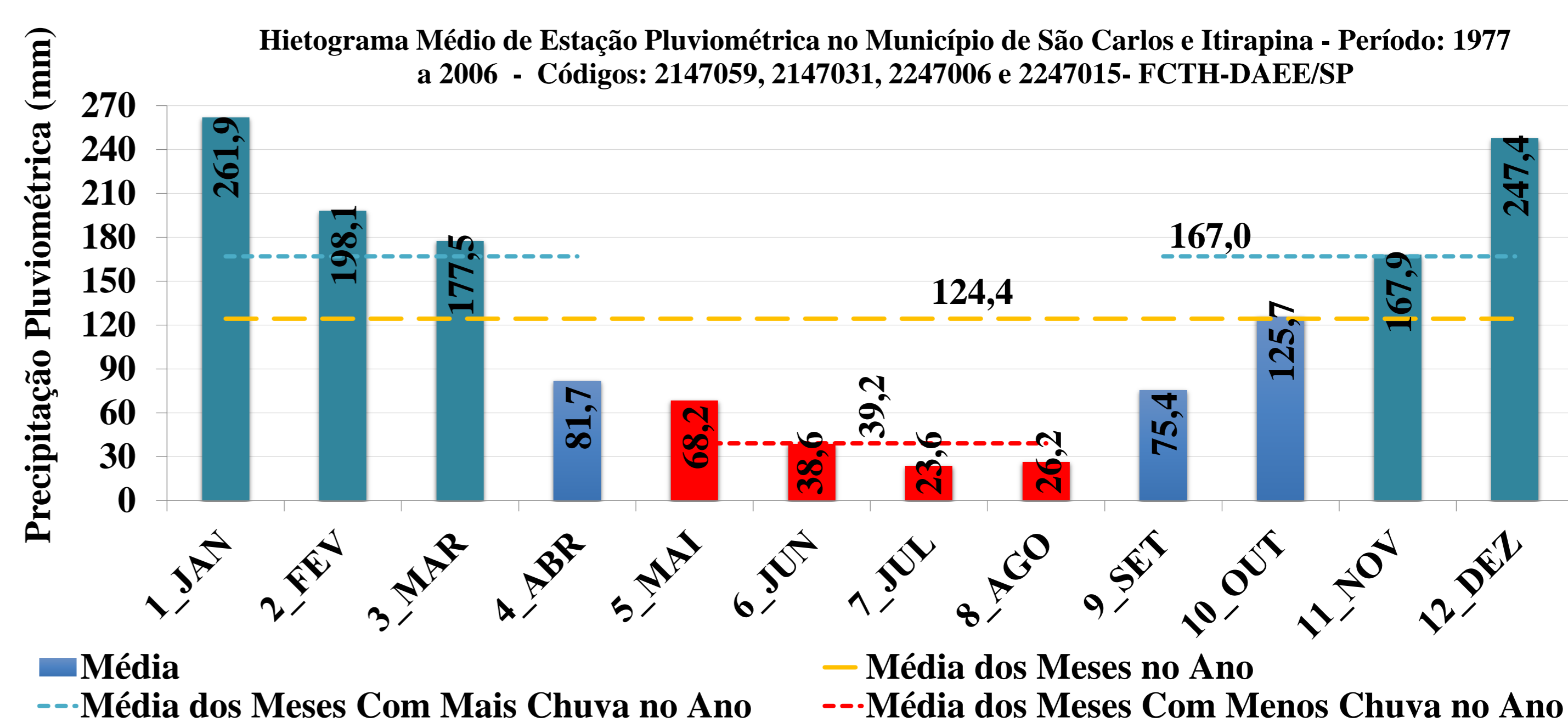
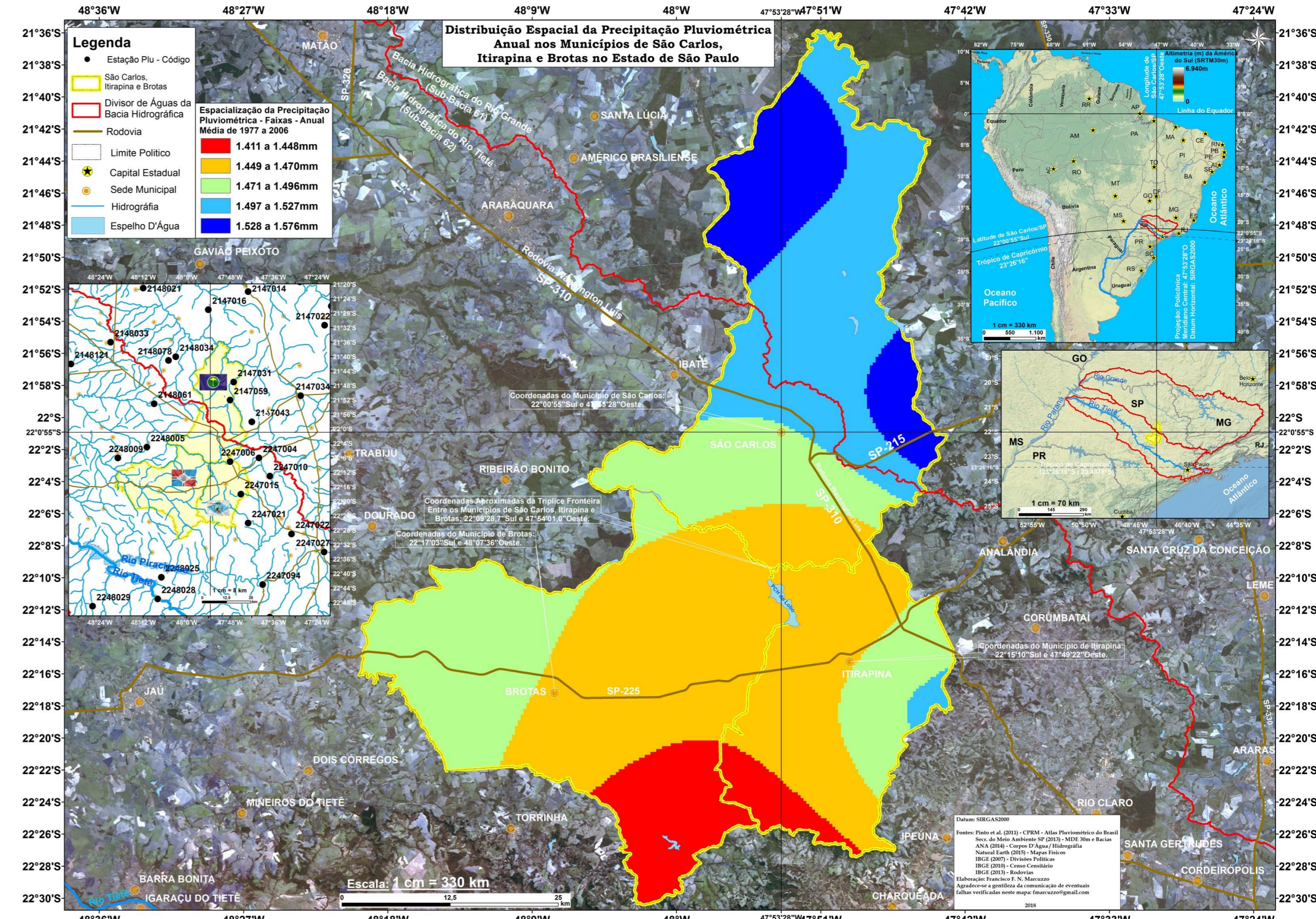
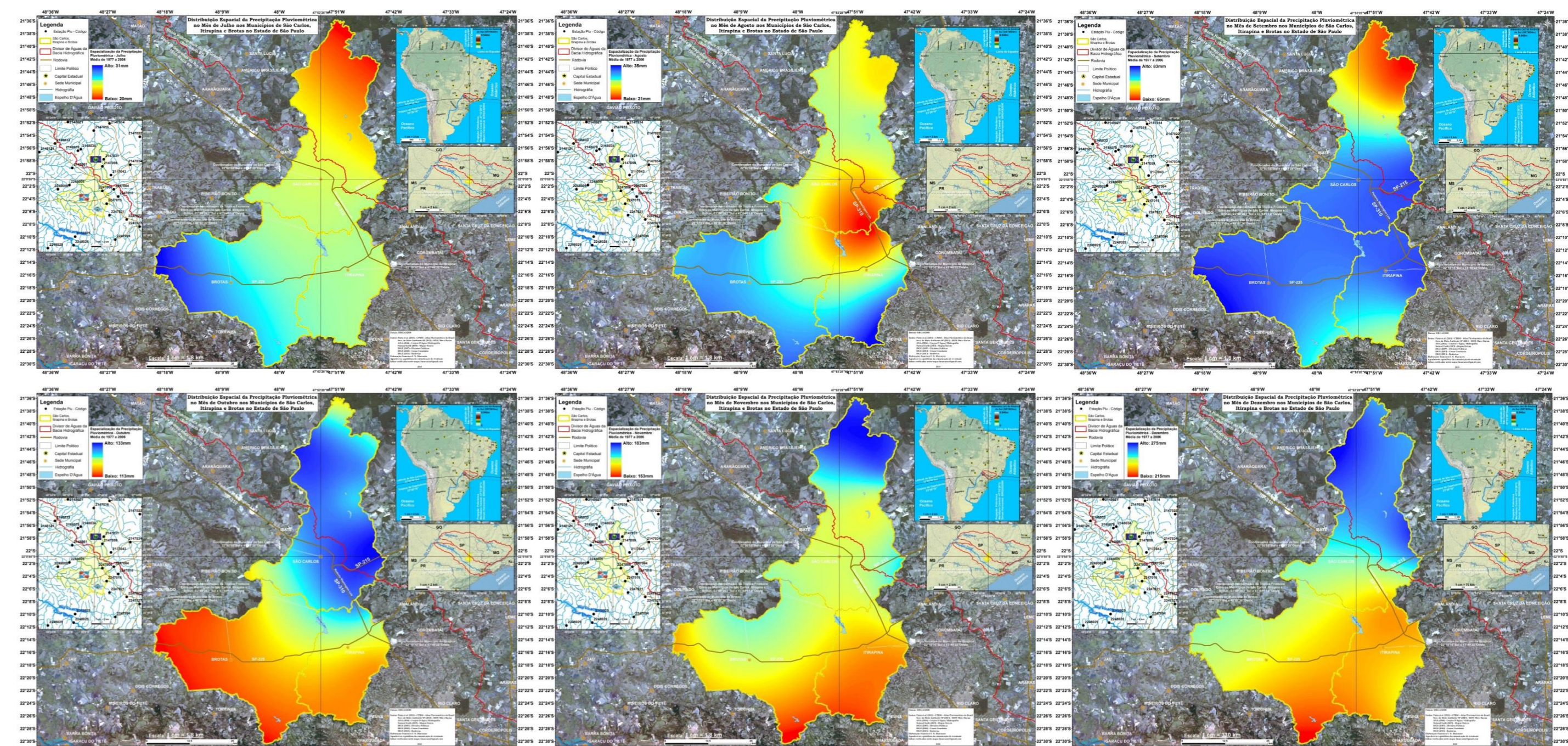
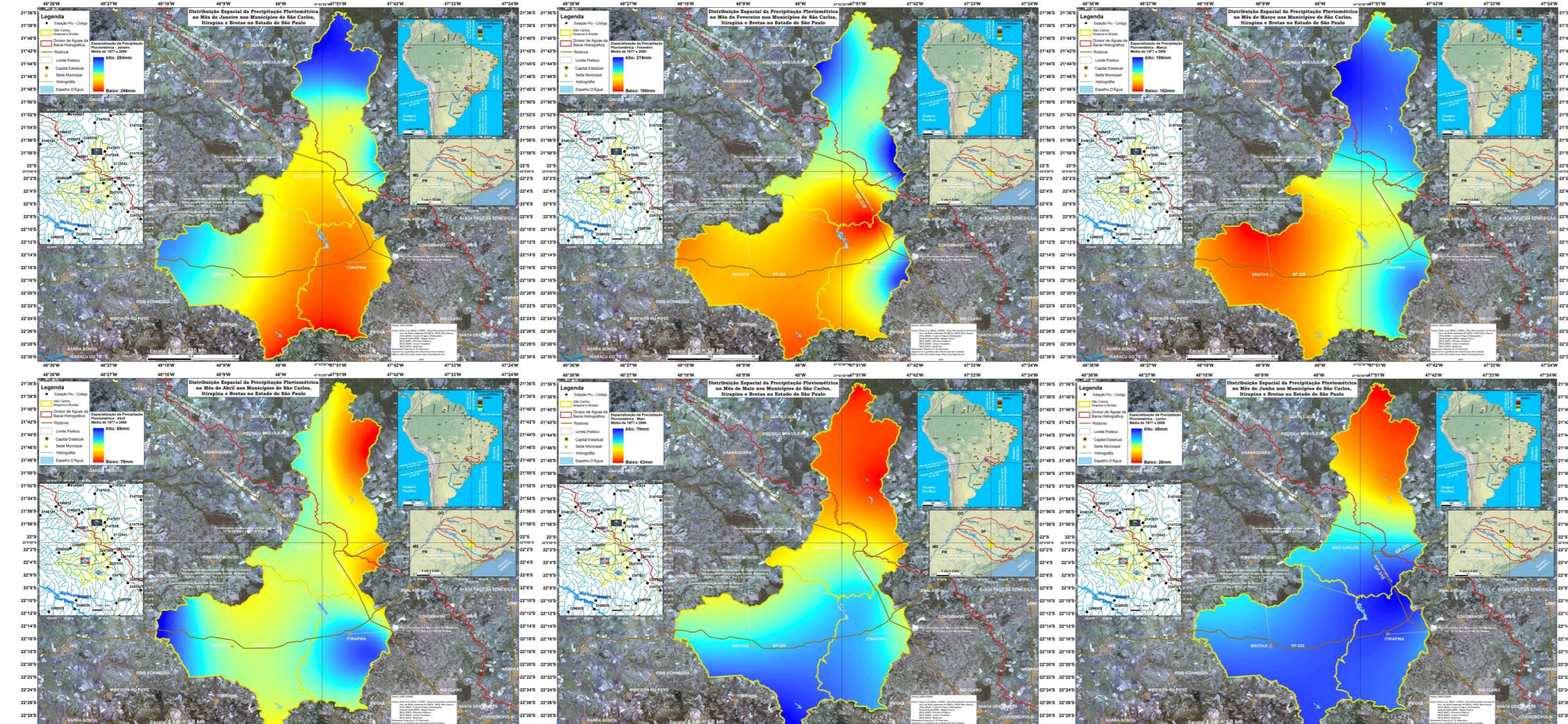


Os municípios de São Carlos, Itirapina e Brotas estão localizados em uma região de alta altitude no interior do estado de São Paulo. Foram utilizados dados das séries históricas de informações pluviométricas das bacias hidrográficas do Paraná (bacia 6), obtidos de Atlas Pluviométrico do Brasil, publicado pelo Serviço Geológico do Brasil (CPRM/SGB). Os municípios de São Carlos, Itirapina e Brotas estão próximo ao centro geodésico do estado de São Paulo. Observa-se que a bacia do Tietê engloba totalmente as áreas de Itirapina e Brotas e a metade Sul de São Carlos.



Resultados e Discussão

Nas Figuras a seguir, nota-se a espacialização da chuva mensal e anual em São Carlos, Itirapina e Brotas.



Verifica-se que o mês com maior volume médio precipitado é janeiro (261,9mm), seguido de dezembro (247,4mm) e fevereiro (198,1mm). Nota-se que os três meses mais secos são julho (23,6mm), agosto (26,2mm) e junho (38,6mm). Para estes municípios, considera-se o início do ano hidrológico o mês de setembro, com média histórica de 1977 a 2006 de 75,4mm.

Considerações Finais

Neste estudo de distribuição espacial mensal e anual do volume da precipitação pluviométrica no território dos municípios de São Carlos, Itirapina e Brotas, verificou-se que os meses mais chuvosos, considerando a série histórica de 1977 a 2006, em ordem decrescente, foram: janeiro com 261,9mm; dezembro, com 247,4mm; fevereiro, com 198,1mm; março, com 177,5mm; novembro, com 167,9mm; outubro, com 125,7mm; abril, com 81,7mm; setembro, com 75,4mm; maio, com 68,2mm; junho, com 38,6mm; agosto, com 26,2mm; julho, com 23,6mm. A média, considerando os doze meses do ano, foi de 124,4mm. Considerando a série histórica de 1977 a 2006, a região Noroeste e Leste de São Carlos possuem os maiores volumes precipitados anualmente, variando de 1.528 a 1.576mm, e a região Sul de Itirapina e Brotas os menores volumes precipitados, variando de 1.411 a 1.448mm. Os mapas produzidos neste estudo podem ser baixados de: https://drive.google.com/drive/folders/0B5YK_fCaGOyfdWjX3dWc0lhTXM?usp=sharing.

Endereços Eletrônicos Para Baixar o Material

