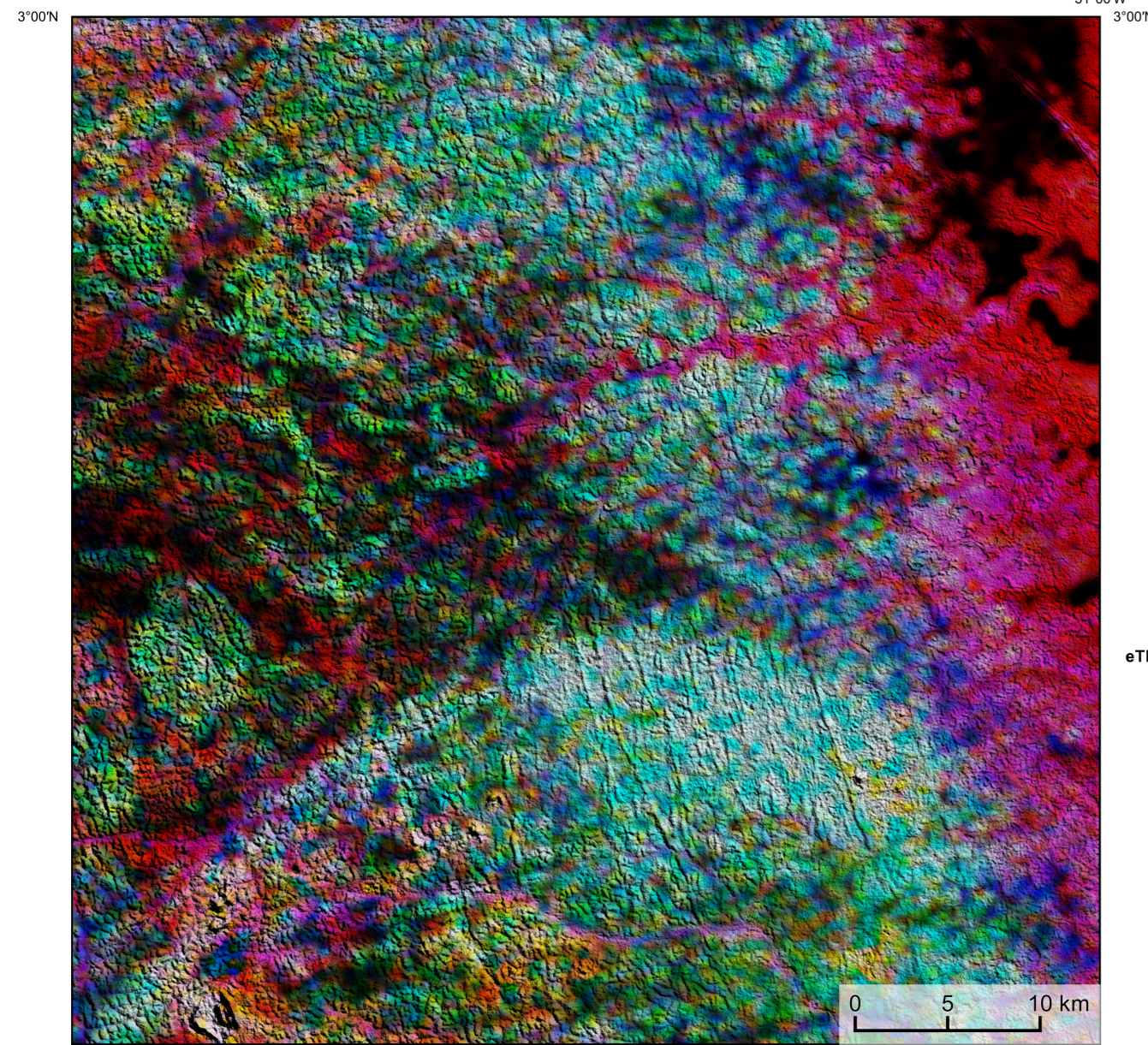
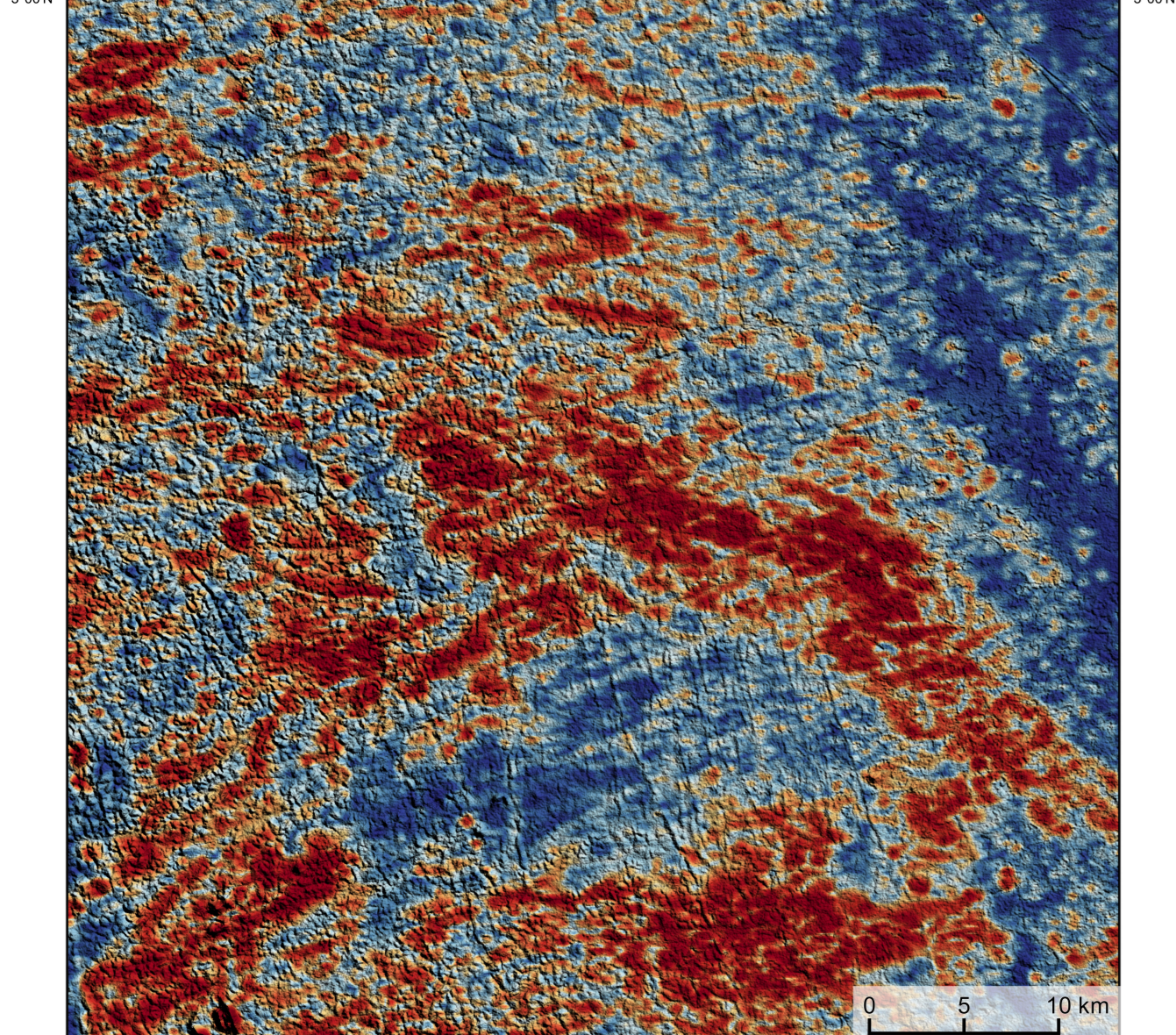


AEROGAMAESPETROMETRIA – IMAGEM DE COMPOSIÇÃO TERNÁRIA RGB (K-th-eu) COM FUSÃO SRTM



Mostra a variação das concentrações relativas dos três radioelementos relacionando-os com as cores vermelho (K-red), verde (G-green) e azul (B-blue). O espectro de cores varia desde o branco, quando coincide as máximas concentrações relativas nos três radioelementos, até o preto, para os mínimos valores relativos.

AEROMAGNETOMETRIA - PRODUTO E DECONVOLUÇÃO DE EULER COM FUSÃO SRTM



No mapa de gradiente total a anomalia magnetométrica é centralizada em relação ao corpo causativo, o caráter dipolar é suprimido, o que simplifica a interpretação. Todavia, dimensões horizontais na anomalia em relação ao corpo causativo são extrapoladas. Recomenda-se a utilização deste produto para realçar a distribuição de rochas/minerais magnéticos na área, e também como forma de simplificar a interpretação dos resultados. A deconvolução Euler utiliza derivadas do campo magnético anômalo para estudar a geometria das fontes magnetométricas localizadas em subsuperfície. Neste trabalho foi empregado o índice 1 para a deconvolução de Euler com o intuito de realçar as estruturas lineares magnéticas da área.

MODELO DIGITAL DO TERRENO E BASE CARTOGRÁFICA COM A IDENTIFICAÇÃO DAS ESTAÇÕES GEOQUÍMICAS DE SEDIMENTOS DE CORRENTE

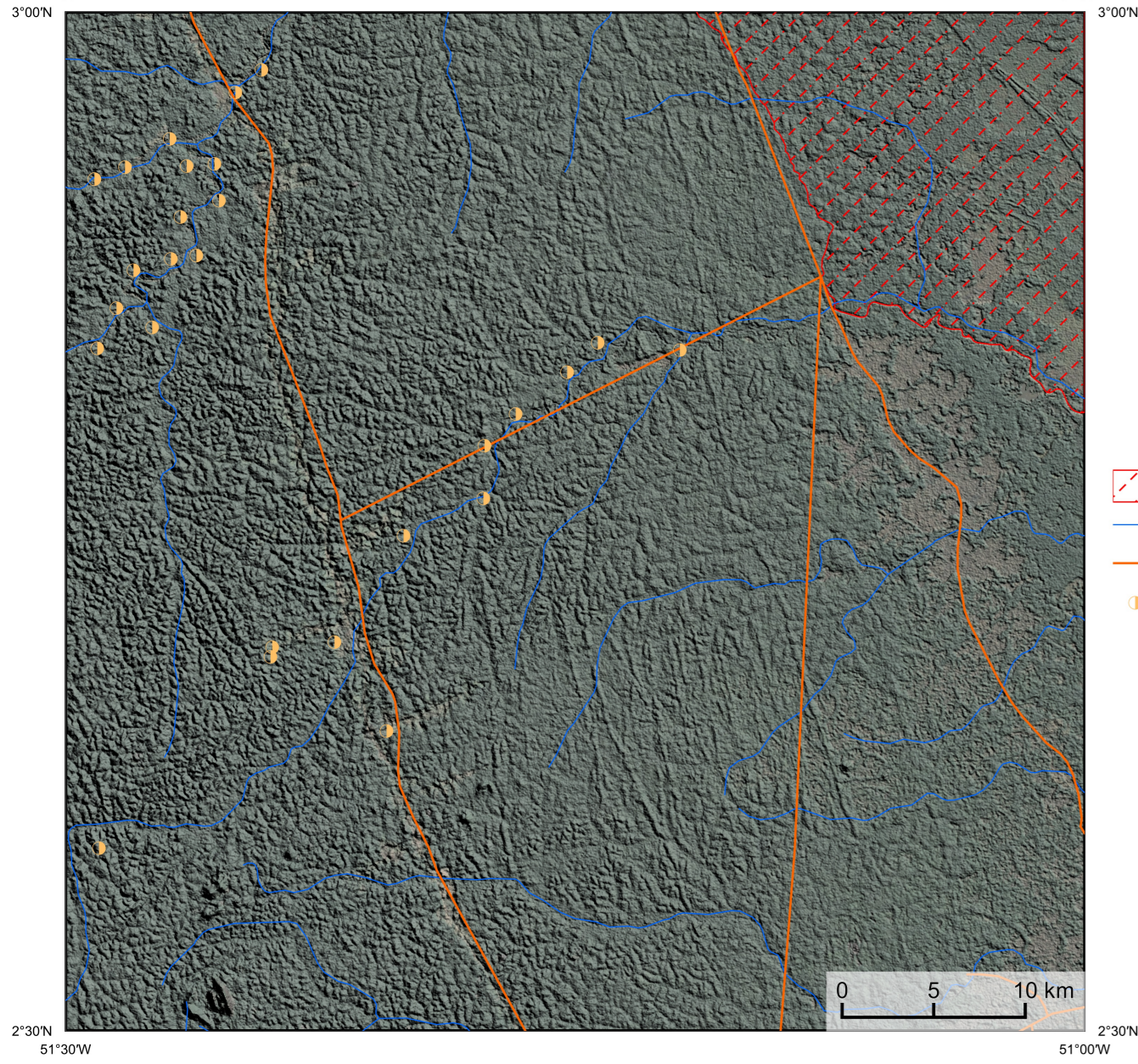
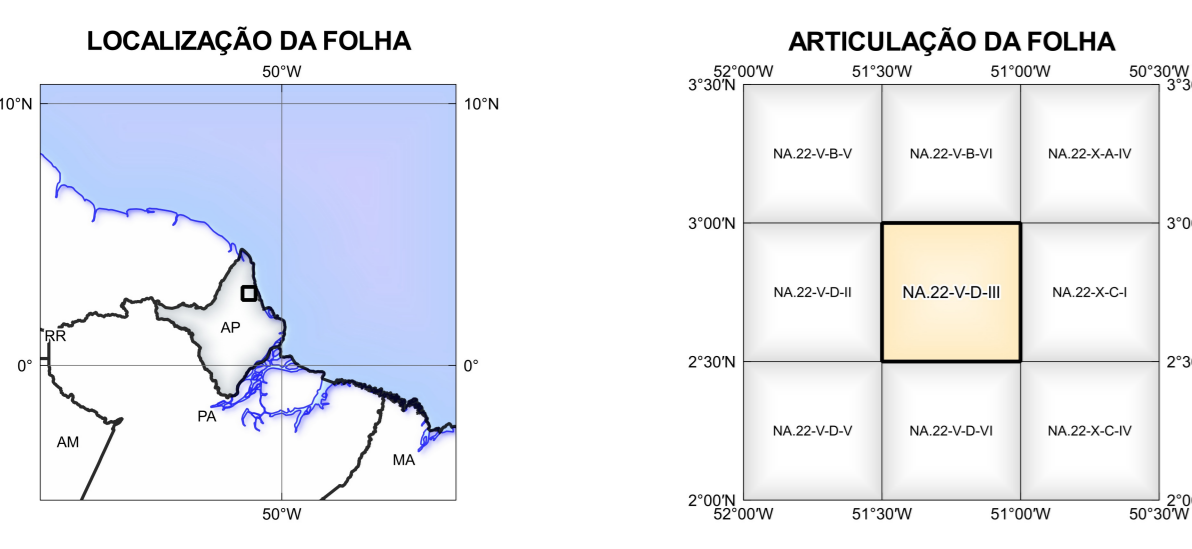
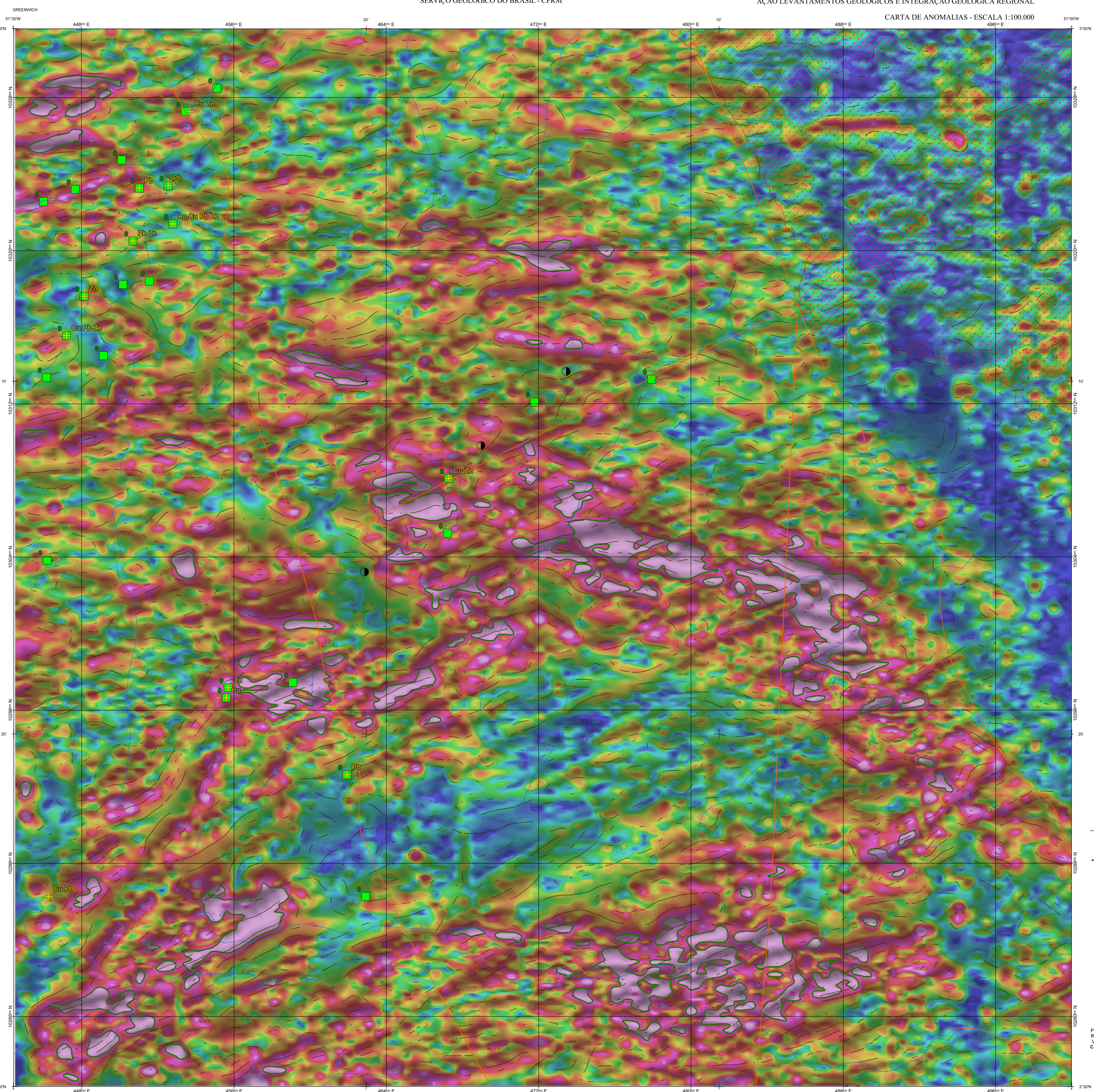


IMAGEM GOOGLE EARTH - NOVEMBRO 2021.



FOLHA NA.22-V-D-III

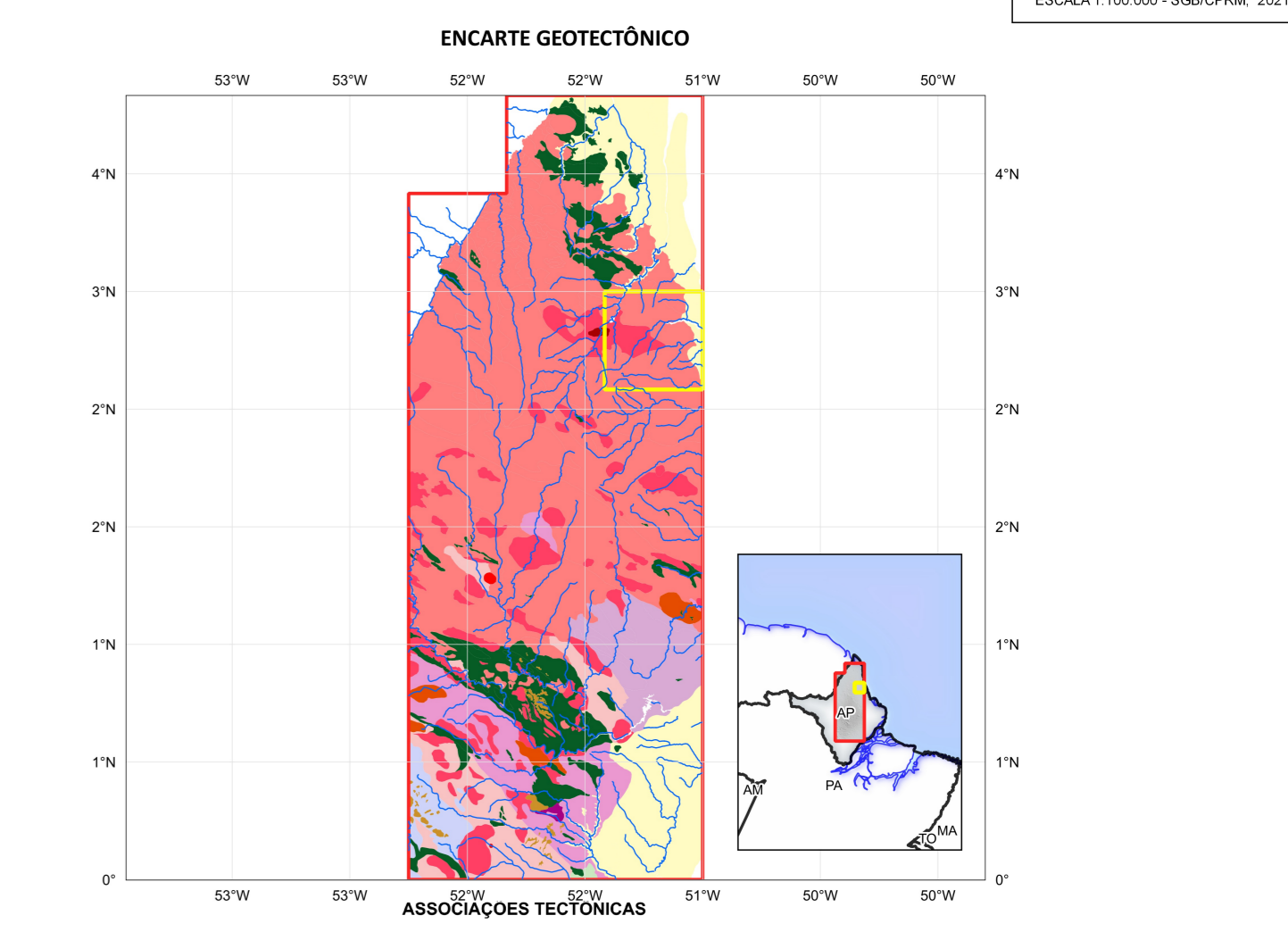


NOTA TÉCNICA

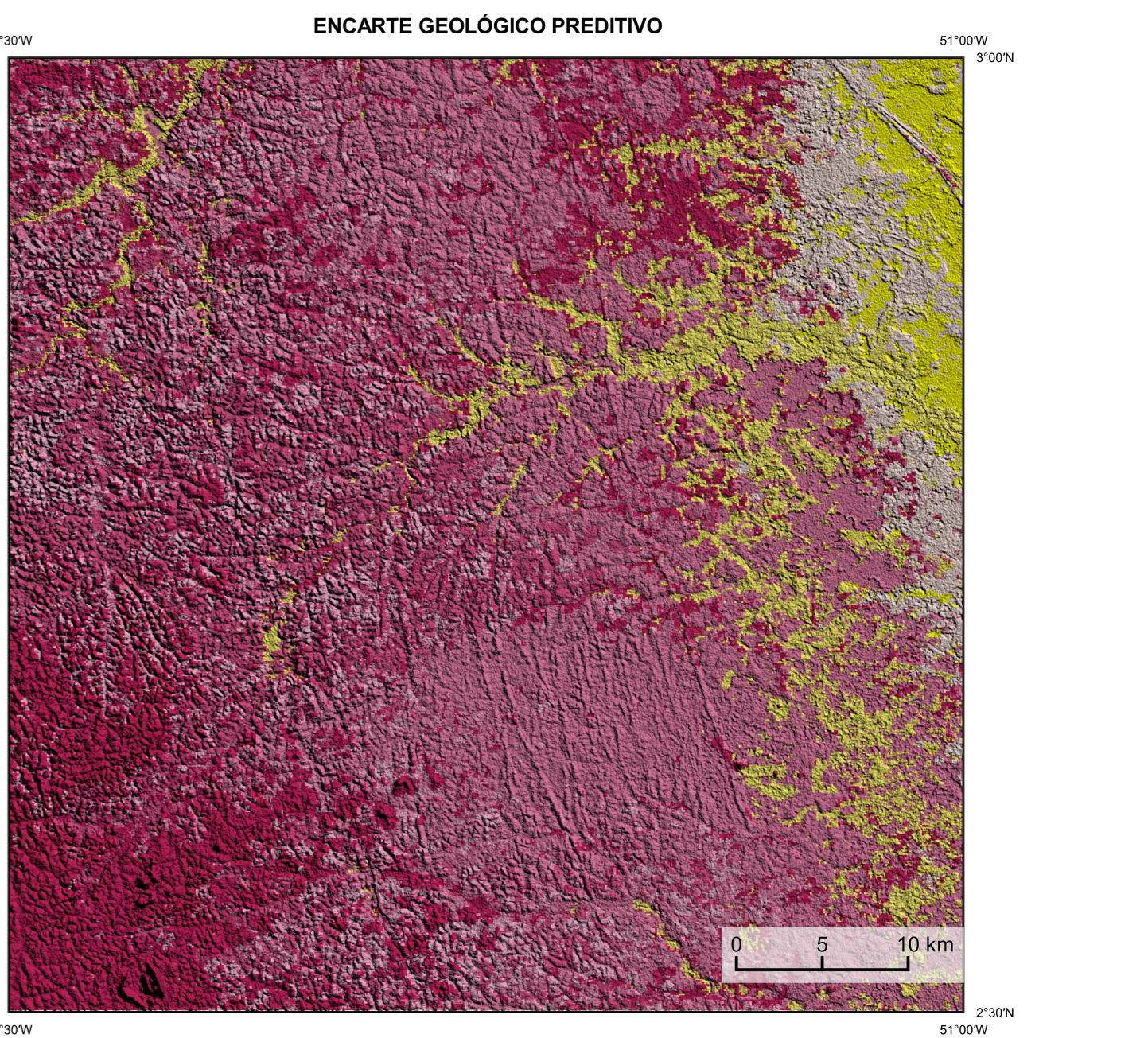
Com o objetivo subsidiar de informações geocientíficas as iniciativas e projetos de pesquisa mineral do setor privado, o Serviço Geológico do Brasil-CPRM disponibiliza diversos produtos que visam auxiliar na definição de áreas potenciais para novas descobertas. Este novo produto designado 'carta de anomalias' é apresentado para diversas áreas do território brasileiro que incluem províncias minerais consolidadas ou em consolidação. A 'carta de anomalias' é suportada por um banco de dados de imagens geofísicas, geológicas, geoquímicas e de recursos minerais, disponibilizado no site do Serviço Geológico do Brasil - CPRM.

O banco de dados aerogeofísico utilizado na construção deste produto foi obtido através do Projeto Aerogeofísico Amapá, realizado no ano de 2007, pelo Serviço Geológico do Brasil - CPRM. Esse projeto possui espaçamento entre as linhas de voo de 500 m na direção norte-sul e altura média de voo de 100 m. Linhas de controle espaçadas de 10 km na direção leste-oeste complementam os dados. Devido às características dos equipamentos utilizados na aquisição dos dados, tem-se em média, ao longo da linha de voo uma leitura magnetométrica a cada 6 m e uma leitura aerogeofísica a cada 80 m.

As amostras de concentrações de minerais pesados foram coletadas de maneira simples a partir de 15 l de material aluvionar, e acondicionadas em sacos plásticos. As amostras foram submetidas à análise mineralógica ótica semiquantitativa e contagem de grãos de ouro nos Laboratórios de Análises Minerais do SGB-CPRM nas superintendências Regionais de Porto Alegre e Recife. Os pontos de destaques mineralométricos foram selecionados por conterem parâmetros de ouro elevados.



LEGENDA Geotectônica



Fonte geologia: Silva & Barbosa (2013), Geologia e Recursos Minerais do Estado do Amapá, no prelo.

Recursos Minerais Status e Classe Genética. Includes a legend for mineral resources, cartographic conventions, and a list of authors and credits.

CARTA DE ANOMALIAS FOLHA NA.22-V-D-III ESCALA 1 / 100.000. Includes a scale bar, projection information, and logos for the Serviço Geológico do Brasil - CPRM, Secretaria de Geologia, Mineração e Transformação Mineral, and Ministério de Minas e Energia.