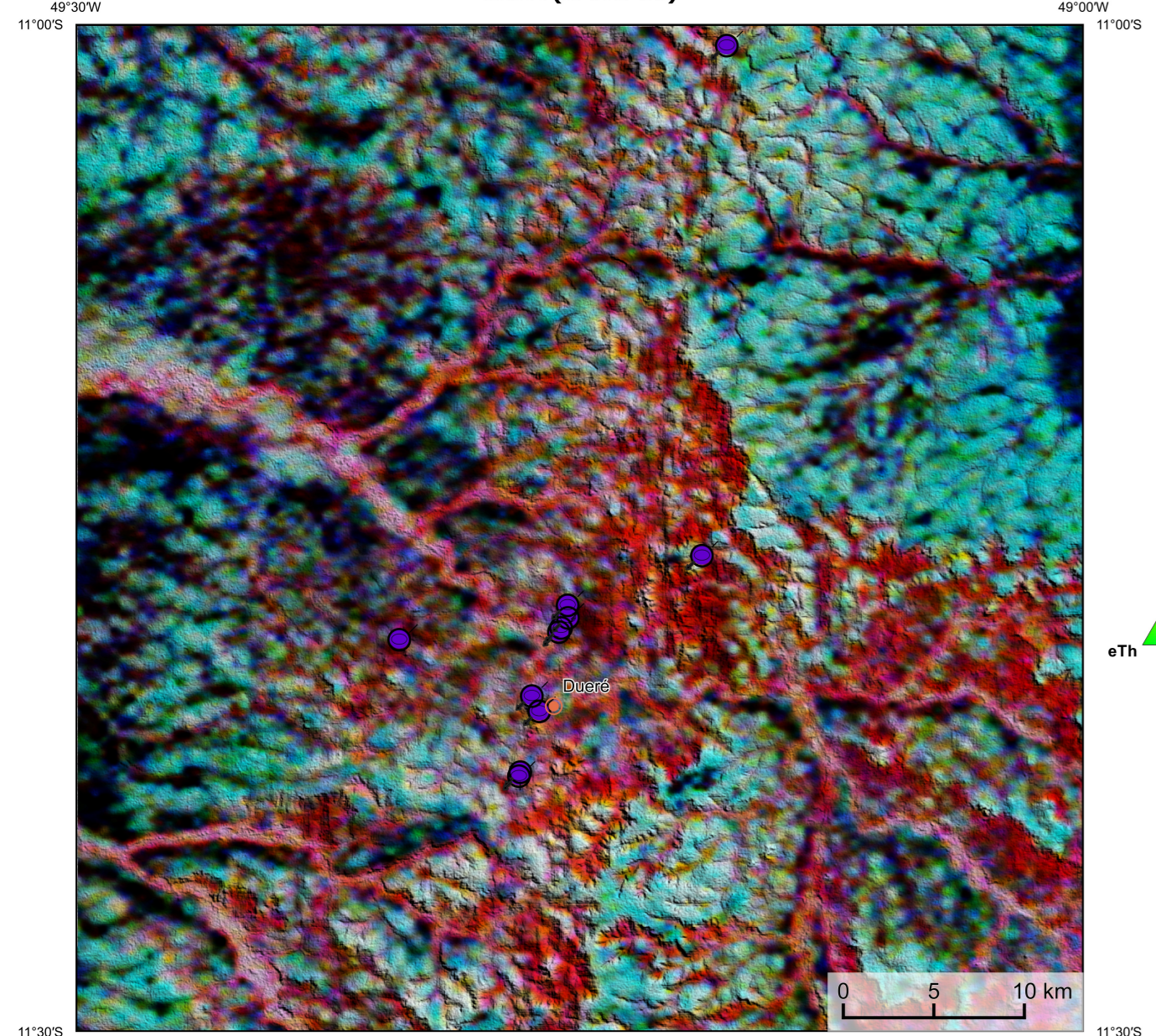
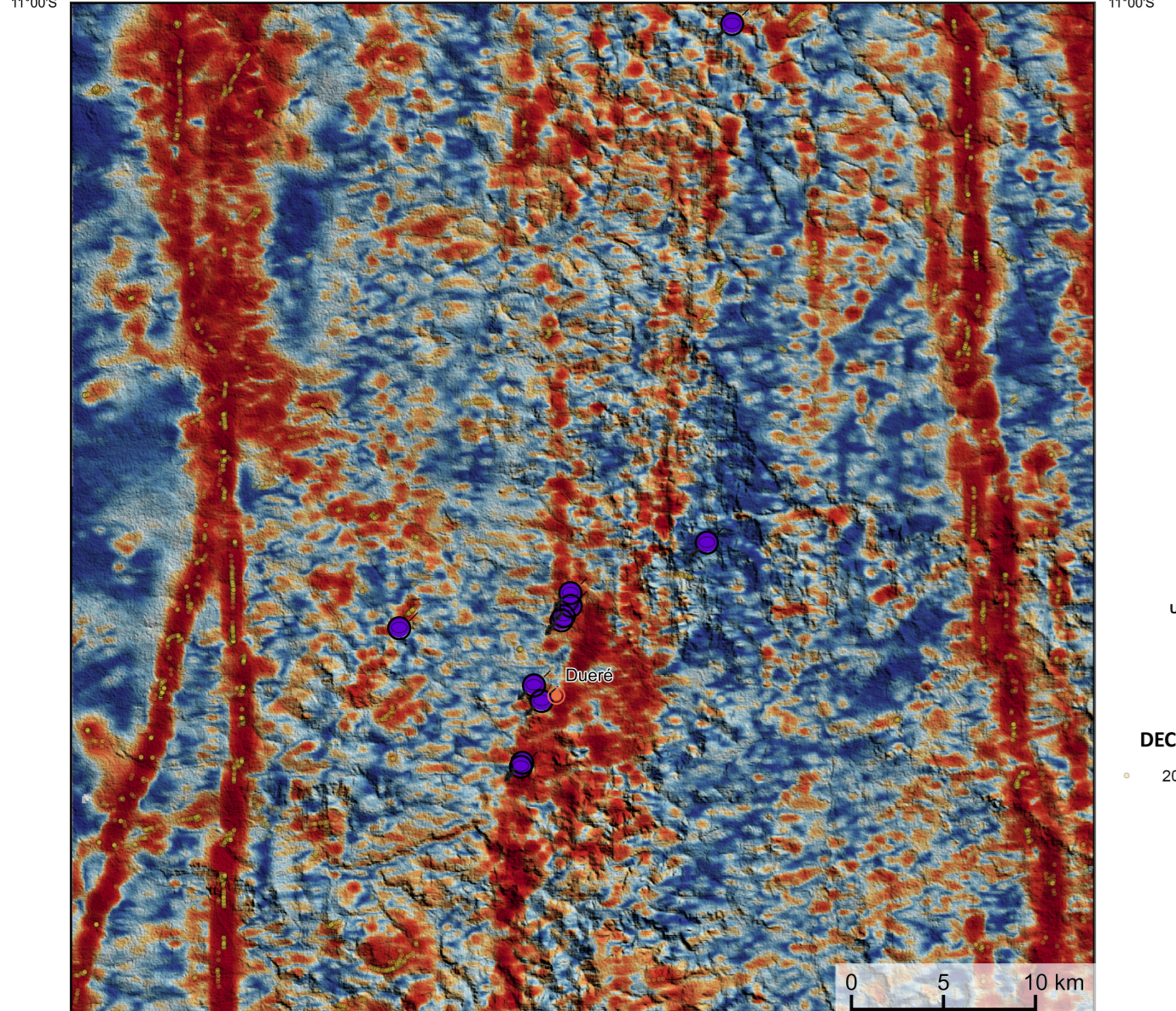


AEROGAMAESPECTROMETRIA – IMAGEM DE COMPOSIÇÃO TERNÁRIA RGB COM FUSÃO SRTM (K+eTh+Eu)



Mostra a variação das concentrações relativas dos três radioelementos relacionados com as cores vermelho (K<sup>40</sup>), verde (U<sup>235</sup>) e azul (Th<sup>232</sup>), ppm. O espectro de cores varia desde o branco, quando predominam as maiores concentrações relativas nos três radioelementos, até o preto, para os mínimos valores relativos.

AEROMAGNETOMETRIA - PRODUTO COM FUSÃO SRTM E DECONVOLUÇÃO DE EULER



No mapa de gradiente total a anomalia magnetométrica é controlada em relação ao corpo causativo, o caráter dipolar é acentuado e a interpretação é simplificada. Todavia, dimensões horizontais na anomalia em relação ao corpo causativo são exageradas. Recomenda-se a utilização deste produto para realçar a distribuição da magnetometria na área, e também como ferramenta simplificada e adaptativa dos estudos. A deconvolução Euler utiliza derivadas do campo magnético amostrado para estimar a geometria das fontes magnetométricas localizadas na subsuperfície. Neste trabalho foi empregado o índice I para a deconvolução de Euler com o intuito de realçar as estruturas lineares magnéticas da área.

MODELO DIGITAL DO TERRENO E BASE CARTOGRÁFICA COM A IDENTIFICAÇÃO DAS ESTAÇÕES GEOQUÍMICAS DE SEDIMENTOS DE CORRENTE

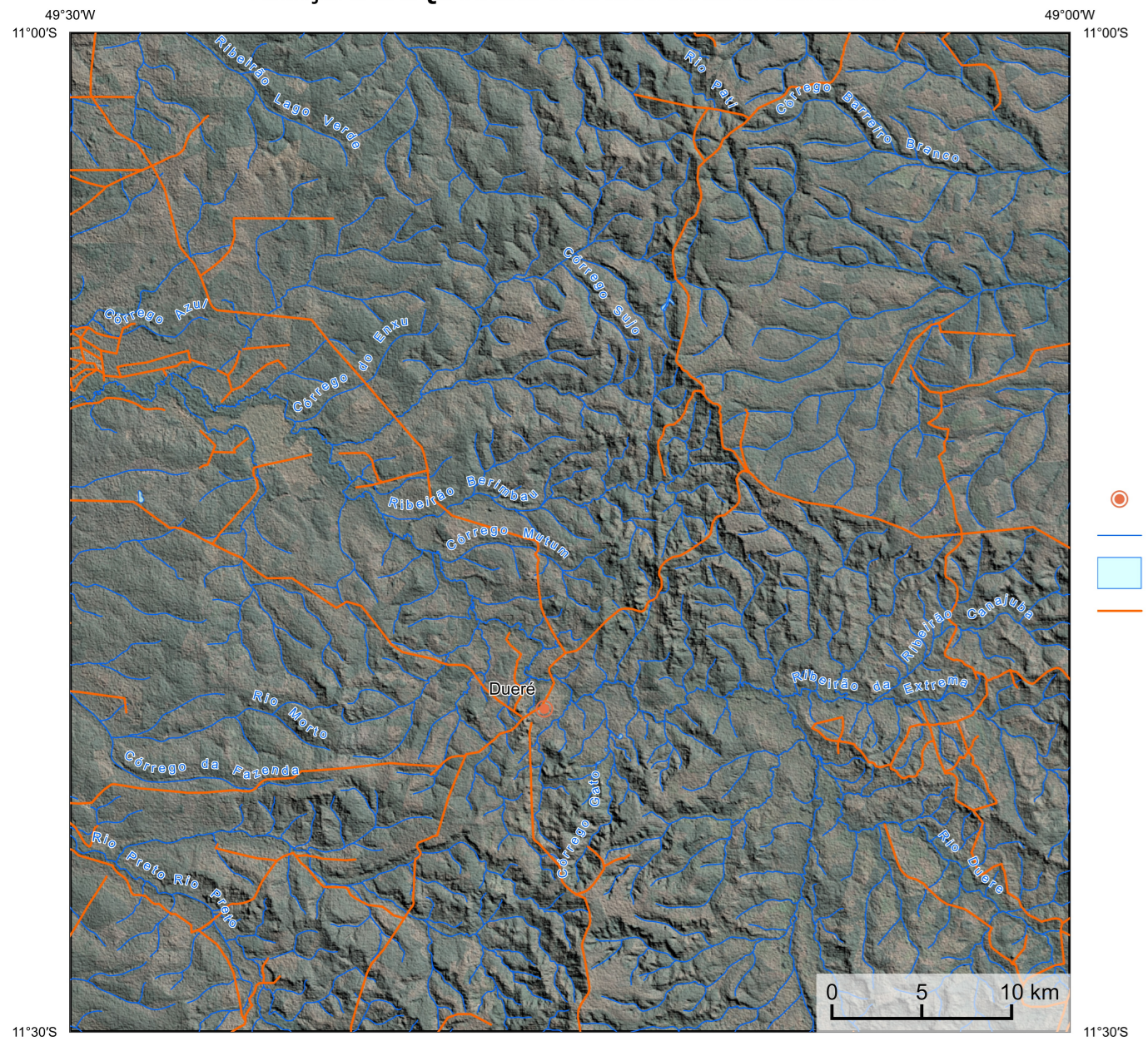
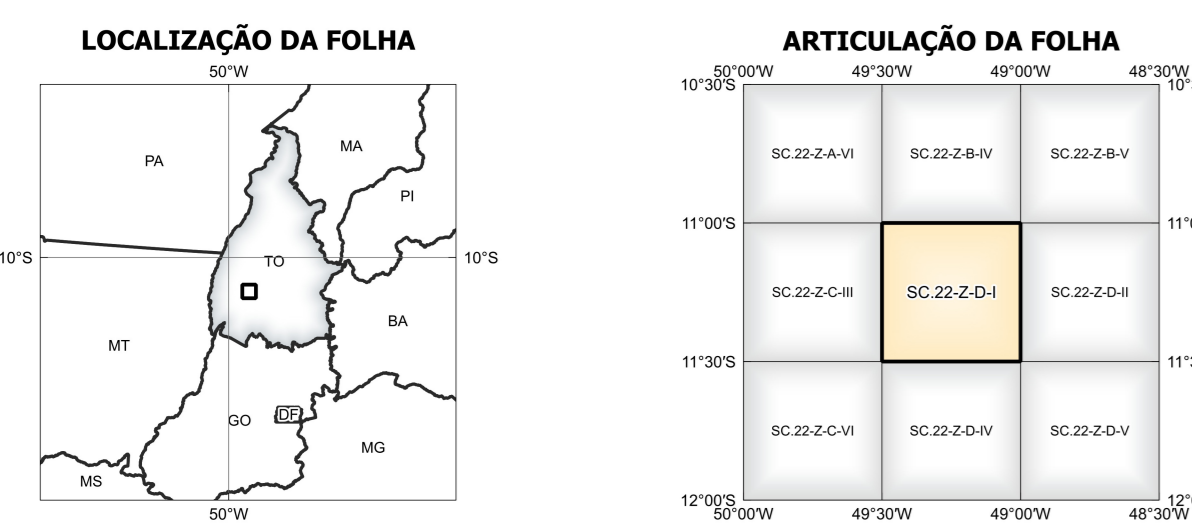
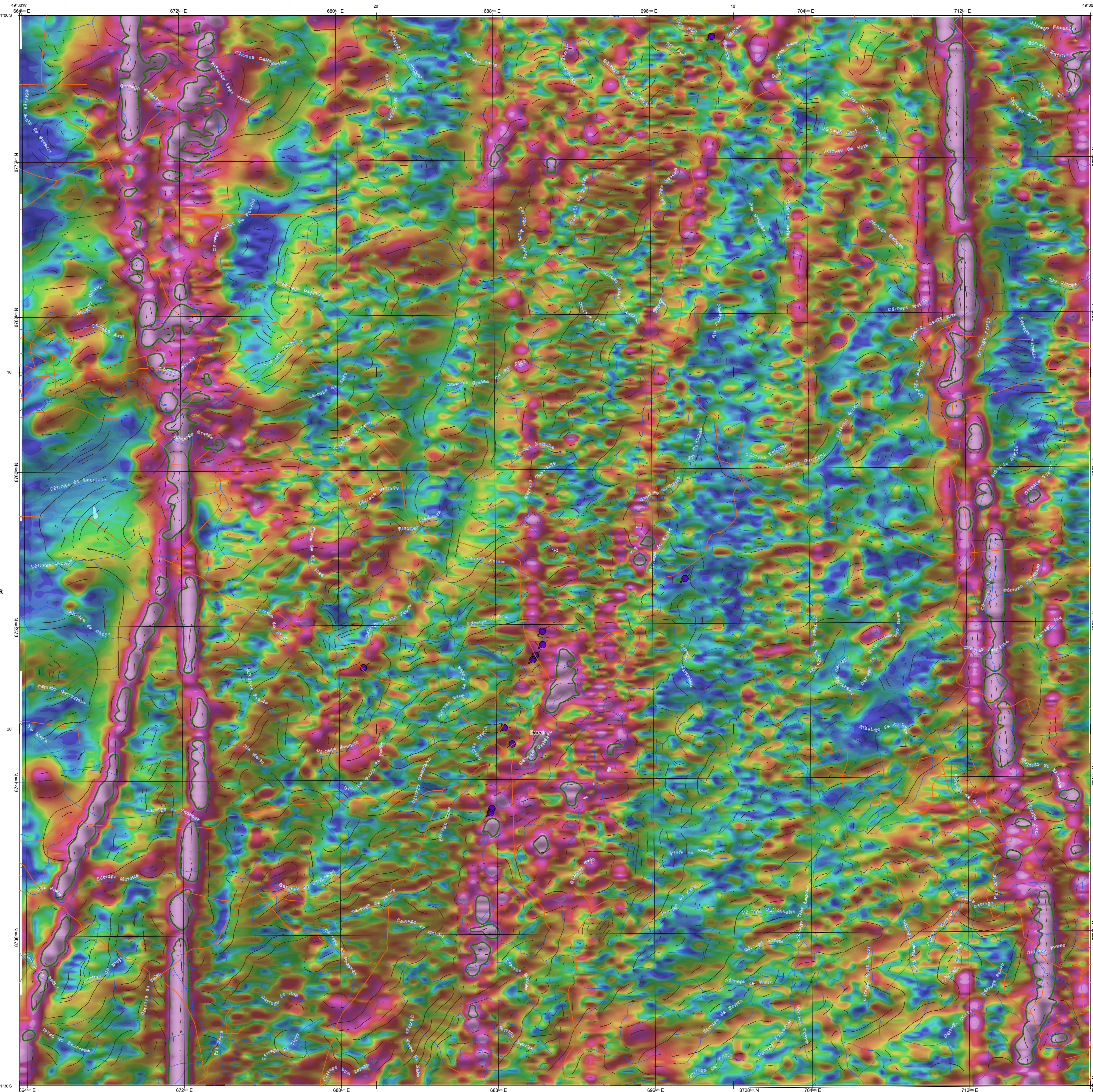


Imagem Google Earth - Novembro 2022



LOCALIZAÇÃO DA FOLHA  
ARTICULAÇÃO DA FOLHA

FOLHA SC.22-Z-D-I  
GREENWICH



NOTA TÉCNICA

Com o objetivo subsidiar de informações geocientíficas as iniciativas e projetos de pesquisa mineral do setor privado, o Serviço Geológico do Brasil-CPRM disponibiliza diversos produtos que visam auxiliar na definição de áreas potenciais para novas descobertas. Este novo produto designado "carta de anomalias" é apresentado para diversas áreas do território brasileiro, que incluem províncias minerais consolidadas ou em consolidação. A "carta de anomalias" é suportada por um banco de dados de imagens geofísicas, geológicas, geoquímicas e de recursos minerais, disponibilizado no site do Serviço Geológico do Brasil - CPRM.

Os dados geofísicos estão disponíveis no Sistema de Geocências do Serviço Geológico do Brasil (GeoSIB). As amostras de sedimentos de corrente foram coletadas de maneira com grãos e acondicionadas em sacos de pano, sacos naturalmente e pulverizadas - 200µ. Foram enviadas para análise para 37 elementos por ICP-MS por digestão de água régia, e para Au por fire assay nos laboratórios da ITS - Intertek Testing Services - Bondar Chogy do Brasil.

As amostras de concentrados de minerais pesados foram coletadas de maneira simples a partir de 15 l de material aluvionar, e acondicionadas em sacos plásticos. As amostras foram submetidas a análise mineralógica ótica semiquantitativa e contagem de piraz de ouro no Laboratório de Análise Mineral do SGB-CPRM nas Superintendências Regionais de Porto Alegre e Recife. Os pontos de destaque mineralógico foram selecionados por contagem pontual de ouro aluvionar.

Os pontos de amostragem geoquímica mostram concentrações de destaque para os elementos Au, Cu, Pb e Zn, onde foram considerados valores de concentração maiores que 75% da população de cada elemento.

O método de extração automática de lineamentos é dividido em duas etapas: i) análise de textura para realçar as variações magnéticas locais, ii) detecção de sinérgia para identificar as descontinuidades magnéticas (HOLEN et al., 2008). O método é eficiente para detectar zonas de cisalhamento, falhas rígidas, e limites de domínios magnetométricos. Indica-se os lineamentos automáticos como um guia à interpretação estrutural. Todavia, a interpretação deve ser feita com cautela, visto que o método tende a segmentar as estruturas regionais, e gerar artefatos curvilíneos. Portanto, recomenda-se a utilização em conjunto com os dados magnetométricos brutos.

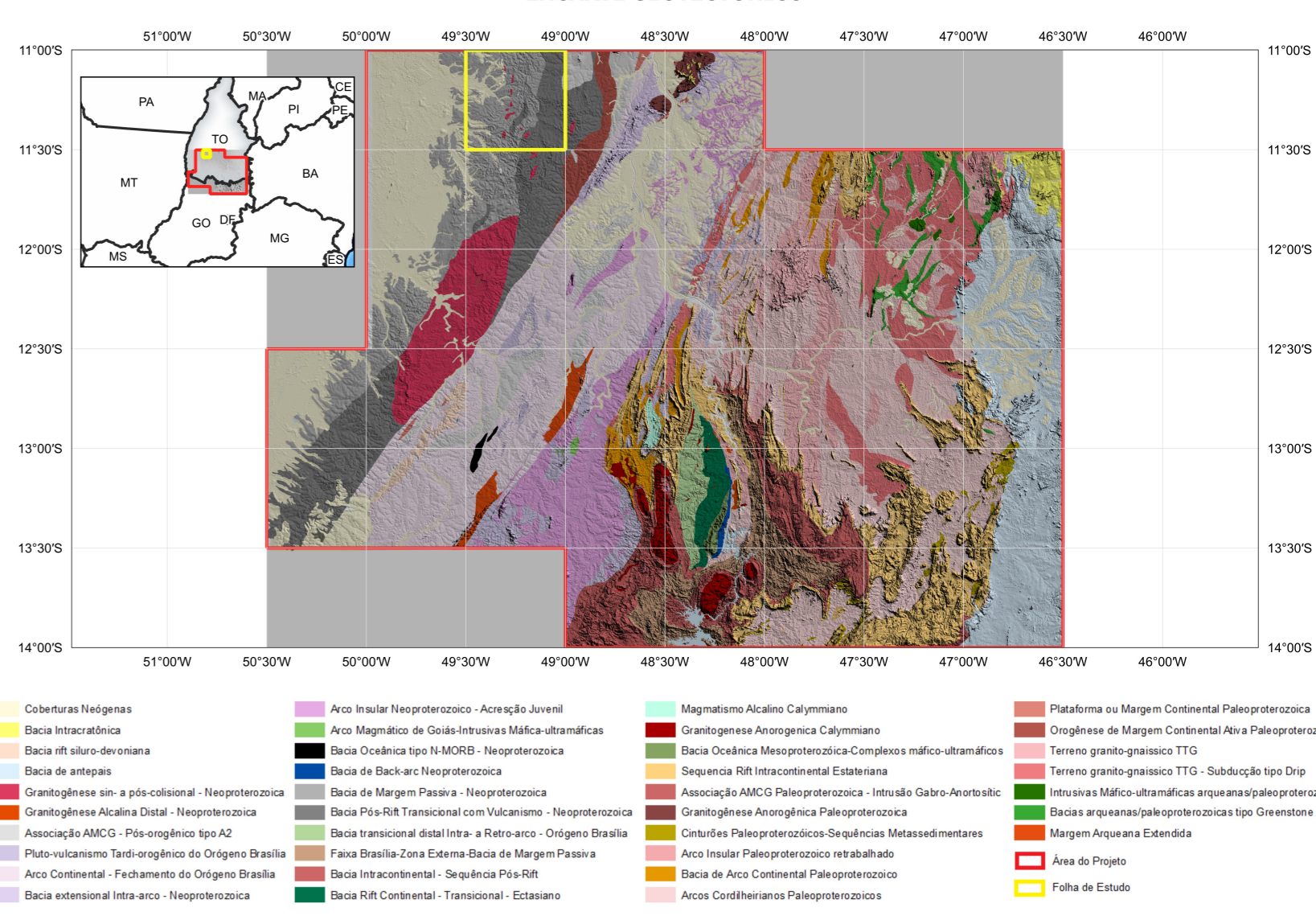
MINISTÉRIO DE MINAS E ENERGIA  
SECRETARIA DE GEOLOGIA, MINERAÇÃO E TRANSFORMAÇÃO MINERAL  
SERVIÇO GEOLOGICO DO BRASIL - CPRM

PROGRAMA GEOLOGIA, MINERAÇÃO E TRANSFORMAÇÃO MINERAL  
AÇÃO LEVANTAMENTOS GEOLÓGICOS E INTEGRAÇÃO GEOLÓGICA REGIONAL

CARTA DE ANOMALIAS - ESCALA 1:100.000

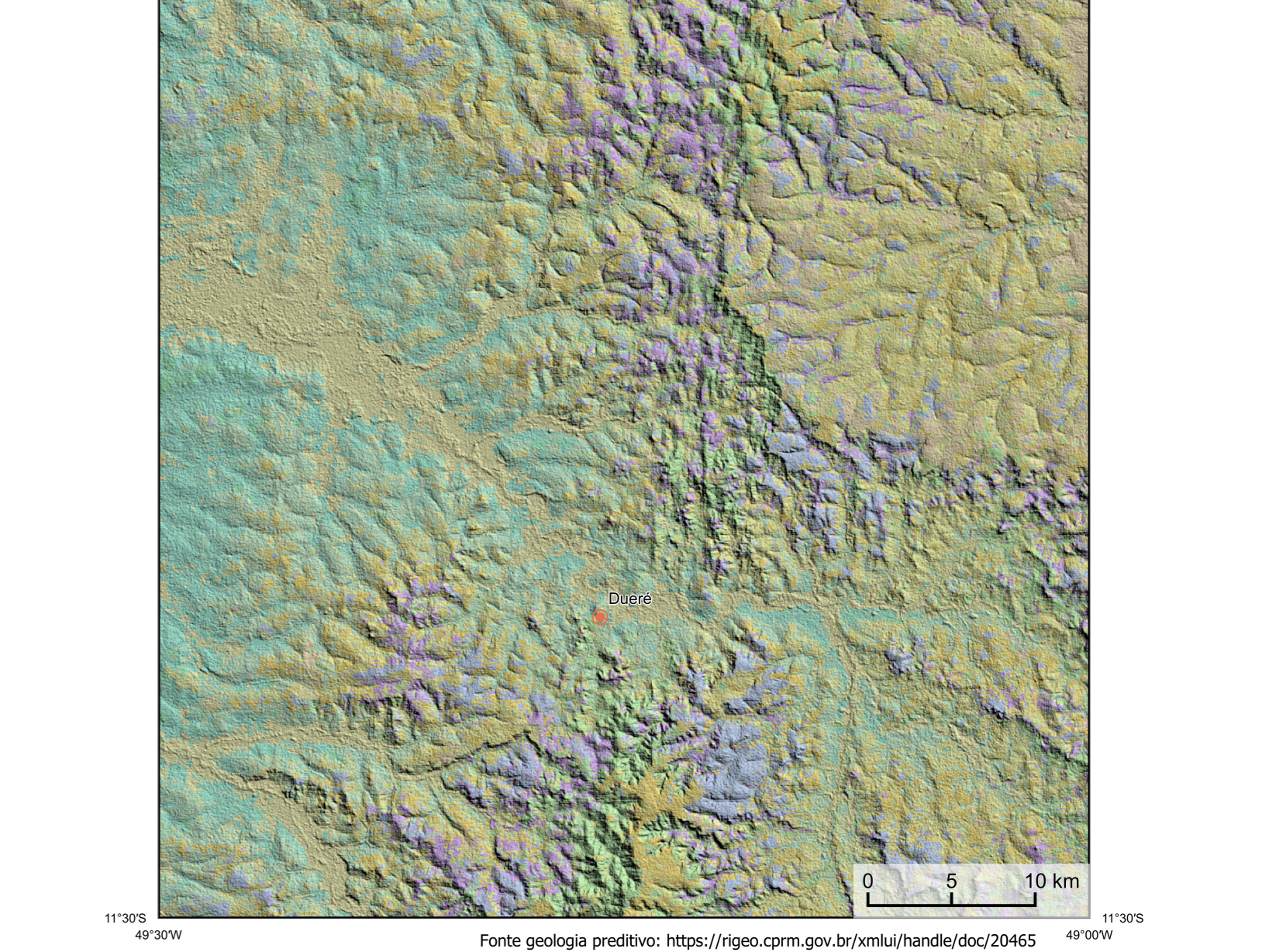
CARTA DE ANOMALIAS  
FOLHA SC.22-Z-D-I  
ESCALA 1:100.000 - SGB/CPRM, 2022

ENCARTE GEOTECTÔNICO

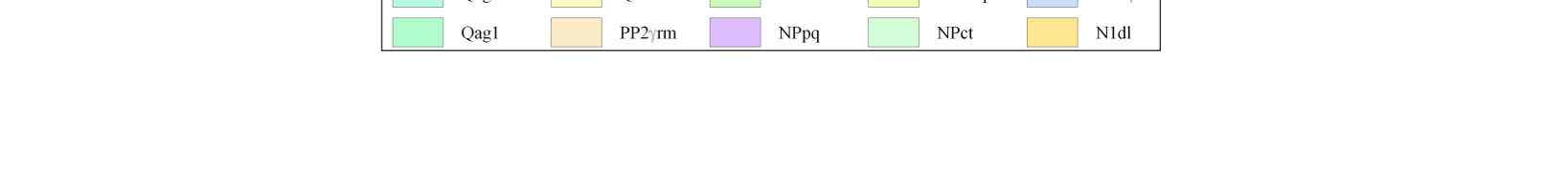


Fonte geologia preditivo: https://rigo.cprm.gov.br/mlu/handle/doc/20465

ENCARTE GEOLÓGICO PREDITIVO



Fonte geologia preditivo: https://rigo.cprm.gov.br/mlu/handle/doc/20465



CONVENÇÕES CARTOGRÁFICAS  
Drenagem  
Rodovias  
Cidades

LINEAMENTOS GEOFÍSICOS  
Lineamentos Magnetométricos Automatizados

ANOMALIAS GEOFÍSICAS  
Anomalia do Gradiente Total (mT)

GT FUSÃO ISA  
Mínimo Máximo

CRÉDITOS DE AUTORIA  
MINISTÉRIO DE MINAS E ENERGIA  
SECRETARIA DE GEOLOGIA, MINERAÇÃO E TRANSFORMAÇÃO MINERAL  
SERVIÇO GEOLOGICO DO BRASIL - CPRM

CITAÇÃO BIBLIOGRÁFICA  
PINTO, L.G.R., FERREIRA, M.V., PINTO, V.P., CORREIA, R.T., JESUS, D., FERREIRA, V.C., FERREIRA, D.B., SANGINTELLI, M.S., SILVA, M.F., CARTA DE ANOMALIAS, FOLHA SC.22-Z-D-I São Paulo: Serviço Geológico do Brasil, SGB/CPRM, 2022, mapa sobre, Escala 1:100.000.

COORDENAÇÃO TÉCNICA NACIONAL  
DEPARTAMENTO DE GEOLOGIA  
DEPARTAMENTO DE RECURSOS MINERAIS  
DIVISÃO DE GEOLOGIA BÁSICA  
DIVISÃO DE GEOLOGIA ECONÔMICA  
DIVISÃO DE SENSORIAMENTO REMOTO E GEOTECNIA  
DIVISÃO DE GEOQUÍMICA

SECRETARIA DE GEOLOGIA, MINERAÇÃO E TRANSFORMAÇÃO MINERAL  
MINISTÉRIO DE MINAS E ENERGIA  
PÁTRIA AMADA BRASIL GOVERNO FEDERAL