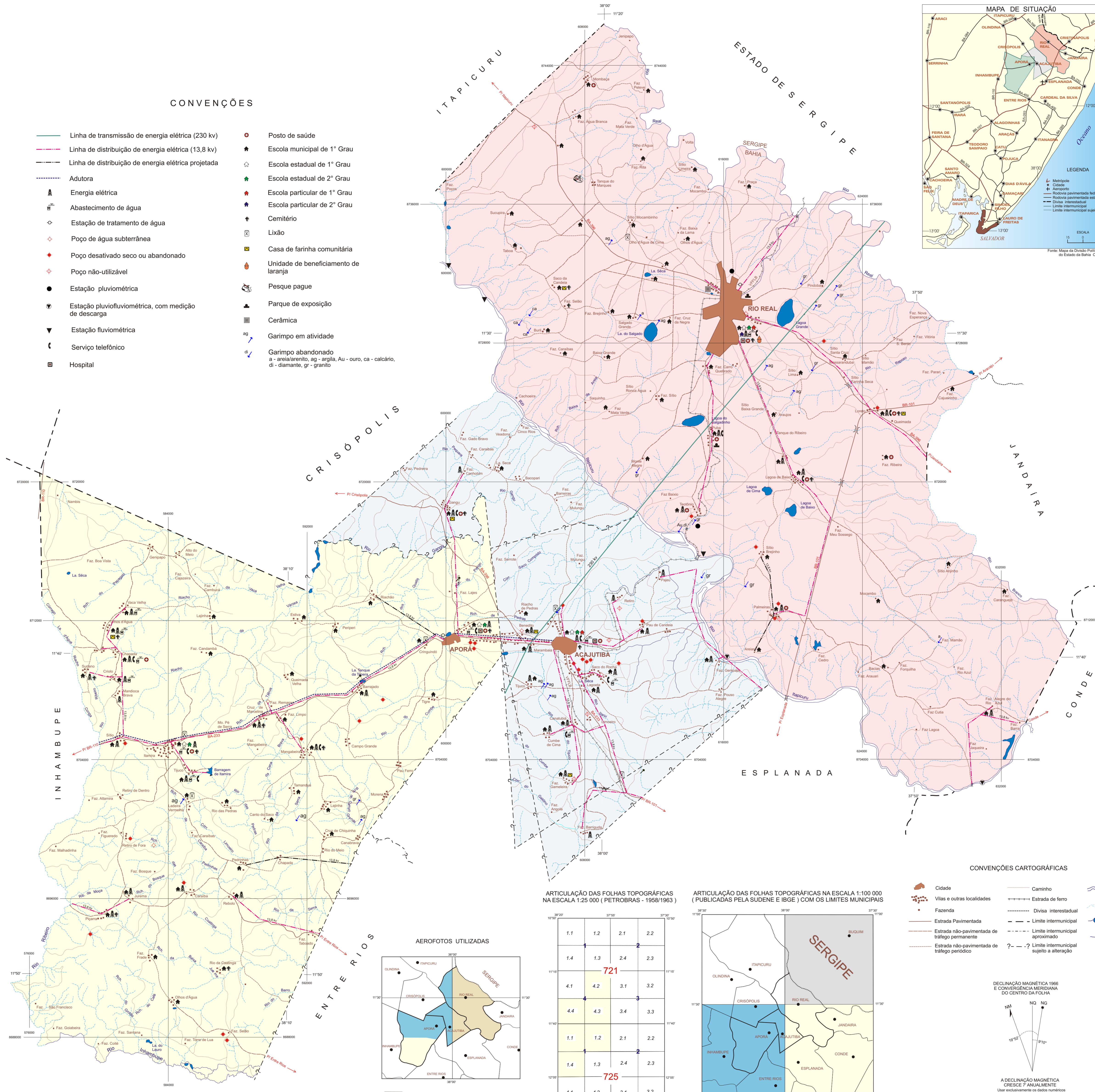


# PROJETO ACAJUTIBA - APORÁ - RIO REAL

## CONVENÇÕES

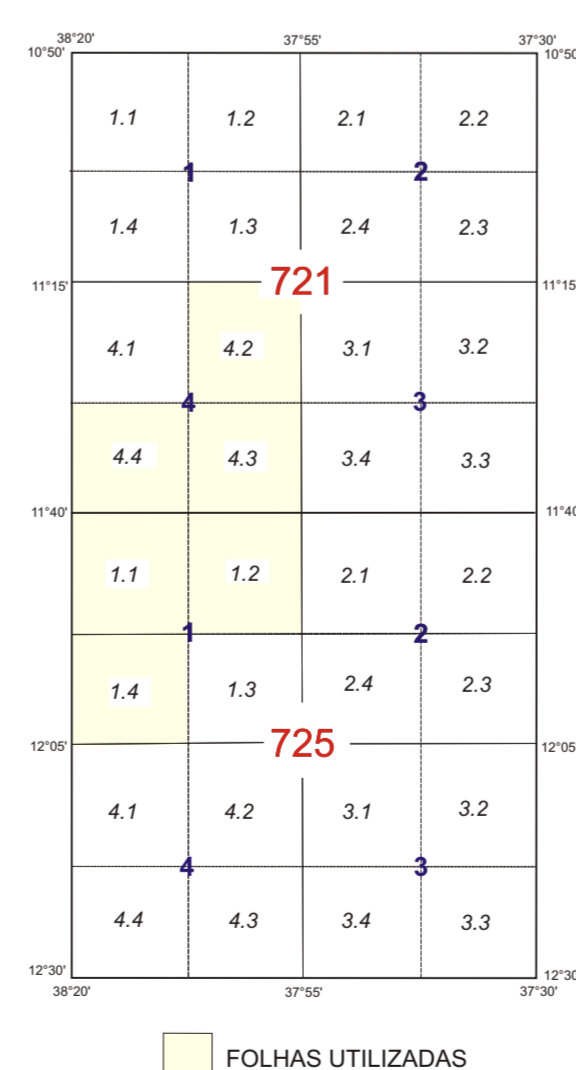
- |   |   |   |   |
|---|---|---|---|
| — | Linha de transmissão de energia elétrica (230 kv)   | ○ | Posto de saúde  |
| — | Linha de distribuição de energia elétrica (13,8 kv) | ▲ | Escola municipal de 1º Grau   |
| — | Linha de distribuição de energia elétrica projetada | ☆ | Escola estadual de 1º Grau  |
| — | Adutora   | ▲ | Escola estadual de 2º Grau  |
| ▲ | Energia elétrica                                    | ▲ | Escola particular de 1º Grau  |
| ▲ | Abastecimento de água                               | ▲ | Escola particular de 2º Grau  |
| ○ | Estação de tratamento de água                       | † | Cemitério   |
| ◇ | Poço de água subterrânea                            | ☒ | Lixão   |
| ◆ | Poço desativado seco ou abandonado                  | ■ | Casa de farinha comunitária   |
| ◆ | Poço não-utilizável                                 | ▲ | Unidade de beneficiamento de laranja  |
| ● | Estação pluviométrica                               | ▲ | Pesque-pague  |
| ▼ | Estação pluviométrica, com medição de descarga      | ▲ | Parque de exposição   |
| ▼ | Estação fluviométrica                               | ■ | Cerâmica  |
| ☎ | Serviço telefônico                                  | ▲ | Garimpo em atividade  |
| ☒ | Hospital  | ▲ | Garimpo abandonado<br>a - areia/areito, ag - argila, Au - ouro, ca - calcário,<br>di - diamante, gr - granito |



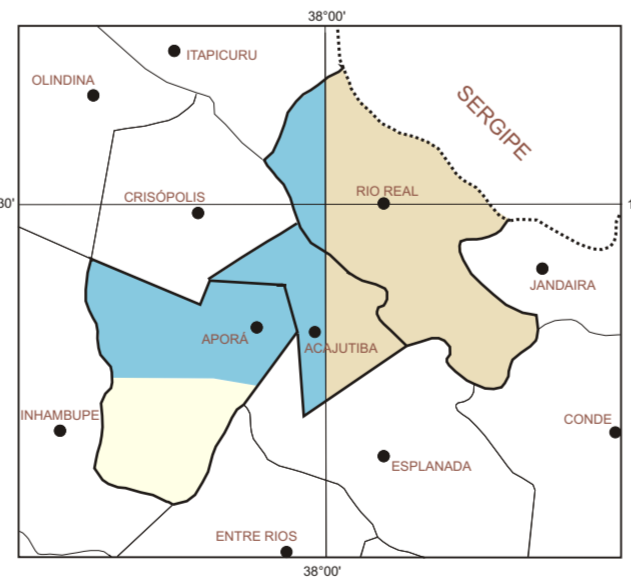
## CONVENÇÕES CARTOGRÁFICAS

- |   |   |   |   |   |                  |
|---|---|---|---|---|------------------|
| ■ | Cidade  | — | Caminho                                   | — | Rio perene       |
| ● | Vilas e outras localidades                    | — | Estrada de ferro                          | — | Rio intermitente |
| ■ | Fazenda                                       | — | Divisa interestadual                      | — | Lagoa            |
| — | Estrada Pavimentada                           | — | Limite intermunicipal                     | — | Barragem         |
| — | Estrada não-pavimentada de tráfego permanente | — | Limite intermunicipal aproximado          | — | Ponte            |
| — | Estrada não-pavimentada de tráfego periódico  | — | Limite intermunicipal sujeito a alteração | — |                  |
- DECLINAÇÃO MAGNÉTICA 1966 E CONVERGÊNCIA MERIDIANA DO CENTRO DA FOLHA
- A DECLINAÇÃO MAGNÉTICA CRESCERÁ 7 ANUALMENTE
- Usar exclusivamente os dados numéricos

## ARTICULAÇÃO DAS FOLHAS TOPOGRÁFICAS NA ESCALA 1:25 000 (PETROBRAS - 1958/1963)

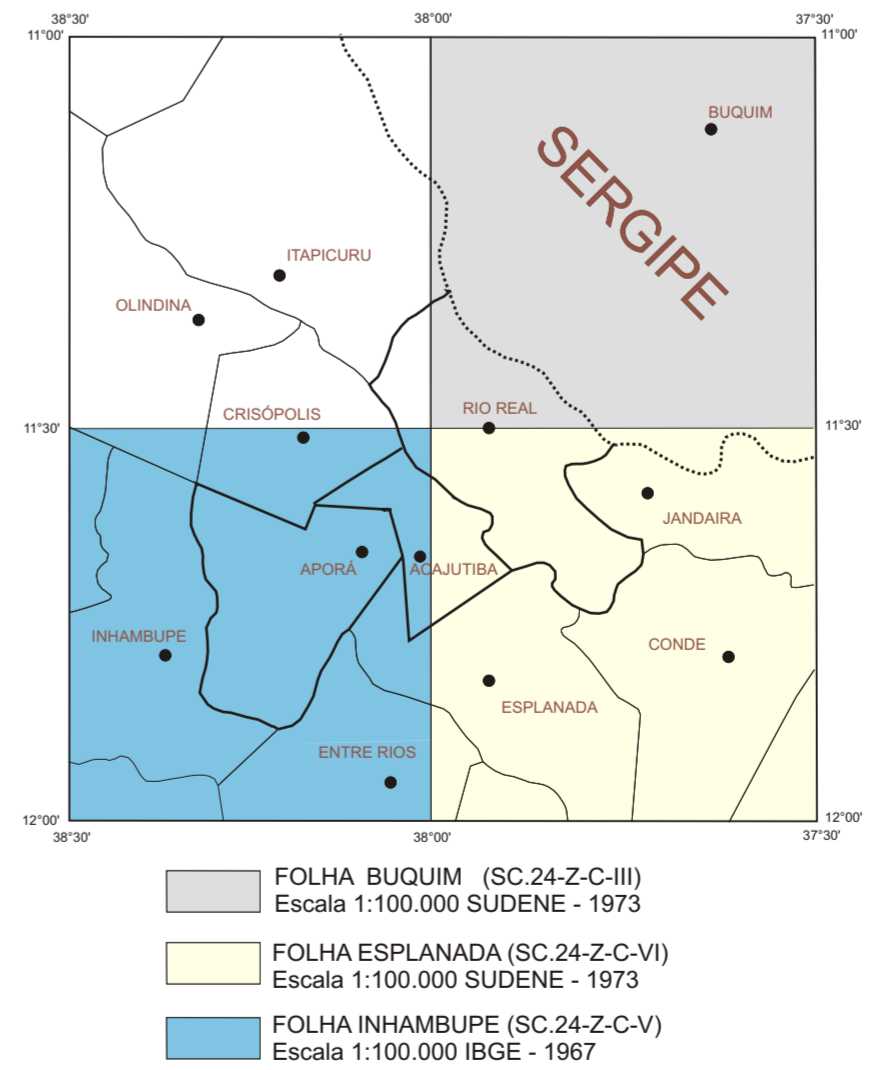


## AEROFOTOS UTILIZADAS



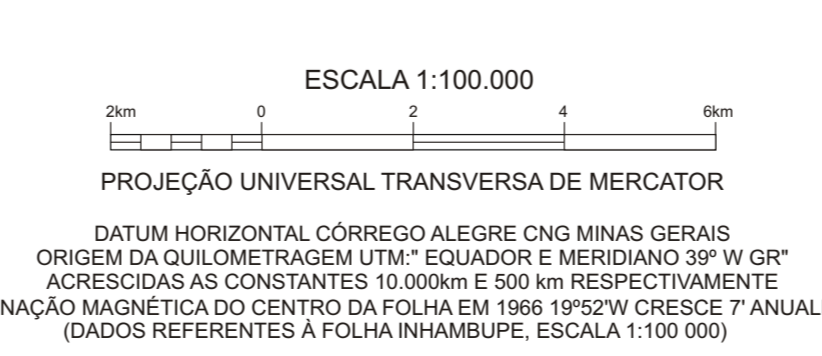
- Escala 1:25.000 - SACS/PETROBRAS - 1959
- Escala 1:40.000 - PROSPEC/DOCS - 1961
- Escala 1:70.000 - SACS/SUDENE - 1972

## ARTICULAÇÃO DAS FOLHAS TOPOGRÁFICAS NA ESCALA 1:100 000 (PUBLICADAS PELA SUDENE E IBGE) COM OS LIMITES MUNICIPAIS



- FOLHA BUQUIM (SC.24-Z-C-III) Escala 1:100.000 SUDENE - 1973
- FOLHA ESPLANADA (SC.24-Z-C-VI) Escala 1:100.000 SUDENE - 1973
- FOLHA INHAMBUEPE (SC.24-Z-C-V) Escala 1:100.000 IBGE - 1967

## MAPA DE INFRA-ESTRUTURA



Bases planimétrica e topográfica geradas a partir das folhas Buquim (SC.24-Z-C-III) e Espplanada (SC.24-Z-C-VI), elaboradas pela SUDENE (1973) e Inhambuepe (SC.24-Z-C-V), elaborada pelo IBGE (1967), na escala 1:100.000, e pela redução das folhas 721-4-2, 721-4-3, 721-4-4, 725-1-1, 725-1-2 e 725-1-4, elaboradas pela PETROBRAS / SACS / GEOFOTO (1956-1963), na escala 1:25.000.

Digitalização no programa GSMAP (USGS - United States Geological Survey), pela BMP Info - Comércio de Serviços de Informática Ltda.

Editoração no programa Corel DRAW 7.0 e utilização do sistema GEOEXP 4.2, na importação e exportação de dados.

As referidas bases foram atualizadas a partir de dados obtidos em imagens de satélite, pesquisa bibliográfica e trabalhos de campo.

Este projeto foi desenvolvido na escala 1:100.000, indicada para atividades de planejamento regional. Trabalhos específicos exigirão serviços em escalas maiores.

Supervisão de Informática: João Henrique Gonçalves  
Revisão e editoração da base cartográfica: Eduardo Carnevali Brito  
Desenho da base estável: Emanuel Vieira de Macedo

A CPRM agradece a gentileza da comunicação de falhas ou omissões constatadas neste mapa.  
Contatar a Superintendência Regional de Salvador.

Tel. (071) 230-9977, FAX (071) 371-4005, e-mail: cprmsa@bahianet.com.br

O Programa Informações para Gestão Territorial - GATE é executado pela CPRM - Serviço Geológico do Brasil, através de suas unidades regionais, sob a coordenação do Departamento de Gestão Territorial - DEGET. Este projeto foi executado pela Superintendência Regional de Salvador - SUREG/SA, através da Gerência de Hidrologia e Gestão Territorial - GEHTE/SA, mediante convênio firmado entre a CPRM e as prefeituras municipais de Acajutiba, Aporá e Rio Real.

PREFEITURAS MUNICIPAIS  
ACAJUTIBA: José Luiz Mendes Brito - Prefeito  
APORÁ: Agamen Mendes de Oliveira - Prefeito  
RIO REAL: João Rodrigues de Góes - Prefeito

Autores: Geólogo Antônio José Dourado Rocha  
Técnico de Prospecção: Edvaldo Lima Mota

CPRM  
Serviço Geológico do Brasil