



SISTEMA DE ALERTA HIDROLÓGICO



OPERAÇÃO DO SISTEMA DE ALERTA HIDROLÓGICO DA BACIA DO RIO POMBA 2024

MINISTÉRIO DE MINAS E ENERGIA
SECRETARIA DE GEOLOGIA, MINERAÇÃO E TRANSFORMAÇÃO MINERAL
SERVIÇO GEOLÓGICO DO BRASIL – SGB
DIRETORIA DE HIDROLOGIA E GESTÃO TERRITORIAL – DHT
Departamento de Hidrologia
Divisão de Hidrologia Aplicada

Programa Gestão de Riscos e de Desastres

AÇÃO LEVANTAMENTOS, ESTUDOS, PREVISÃO E ALERTA DE EVENTOS HIDROLÓGICOS CRÍTICOS

**OPERAÇÃO DO SISTEMA DE
ALERTA HIDROLÓGICO DA
BACIA DO RIO POMBA
2024**

AUTORES

Marcos Figueiredo Salviano

Artur José Soares Matos

São Paulo/SP
Dezembro, 2024



REALIZAÇÃO

Divisão de Hidrologia Aplicada

AUTORES

Marcos Figueiredo Salviano

Artur José Soares Matos

EQUIPE EXECUTORA

Marcos Figueiredo Salviano

Caluan Rodrigues Capozzoli

Ricardo Bandeira de Almeida

Roberto Fernandes de Paiva

Vanesca Sarorelli Medeiros

Claudio Damasceno de Souza

Roberto José Amorim Rufino Fernandes

FOTOS DA CAPA: Rio Pomba em Guarani. Fonte: arquivo CPRM.

Direitos desta edição: Serviço Geológico do Brasil – SGB

Permitida a reprodução desta publicação desde que mencionada a fonte

Serviço Geológico do Brasil - SGB

www.sgb.gov.br

seus@sgb.gov.br

1 APRESENTAÇÃO

O Serviço Geológico do Brasil (SGB) atualmente é responsável por 17 Sistemas de Alerta Hidrológico (SAHs), atuantes em diversas bacias do país, nas regiões mais fortemente afetadas por processos de inundações (Figura 1). O objetivo dos SAHs consiste no monitoramento e previsão de níveis de rios, gerando e disseminando informações hidrológicas para subsidiar a tomada de decisões por parte dos mais diversos órgãos relacionados à mitigação dos impactos de eventos hidrológicos extremos. No total, mais de 7 milhões de habitantes são beneficiados pelos Sistemas.

As bacias monitoradas pelos SAHs apresentam uma ampla diversidade de magnitudes em termos de área de drenagem e, conseqüentemente, de padrões de comportamentos hidrológicos. Por isso, cada um dos Sistemas opera de forma singular, respeitando as especificidades de cada local, com metodologias de operação adequadas a cada uma delas. Entre as ferramentas utilizadas em comum pelos Sistemas está a publicação de “Boletins de Monitoramento Hidrológico” e “Boletins de Alerta Hidrológico”. Os “Boletins de Monitoramento Hidrológico” visam disseminar informações hidrológicas, normalmente em períodos do ano em que existe a maior probabilidade de ocorrência de eventos extremos na região de abrangência. Já os “Boletins de Alerta” trazem, além do monitoramento, previsões de níveis dos rios, e são publicados em geral nas ocasiões em que pelo menos uma das estações monitoradas apresenta seu nível acima da cota definida como Alerta. Os boletins, assim como todas as informações produzidas no contexto dos SAHs são disponibilizadas no portal www.sgb.gov.br/sace.

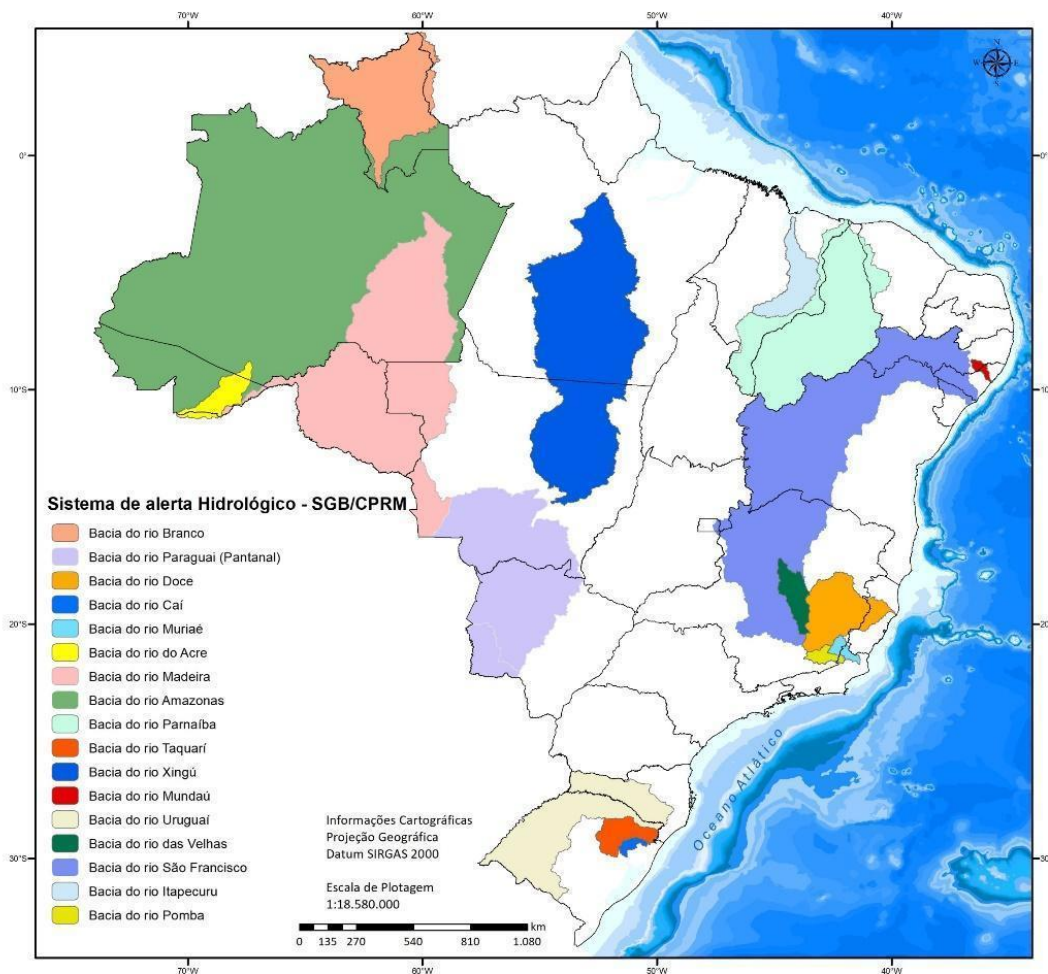


Figura 1. Bacias contempladas pelos Sistemas de Alerta Hidrológico do Serviço Geológico do Brasil

2 SISTEMA DE ALERTA HIDROLÓGICO DO RIO POMBA

A operação do Sistema de Alerta Hidrológico do rio Pomba ocorre no período entre os meses de novembro e março (período chuvoso na região Sudeste). Sempre que os níveis de Alerta são ultrapassados em Guarani/MG, Cataguases/MG, Santo Antônio de Pádua/RJ ou Aperibé/RJ são emitidos Boletins de Monitoramento e Previsão. Estes boletins contém os dados de chuva e nível nas estações hidrometeorológicas da Bacia Hidrográfica do Rio Pomba, bem como a previsão dos níveis para as horas seguintes nos locais citados.

As estações de monitoramento do SAH-Pomba são apresentadas na Figura 2. A população de cada um dos municípios atendidos com os boletins extraordinários é

apresentada na Tabela 1. No total, a população beneficiada com previsões hidrológicas é de aproximadamente 126 mil habitantes.

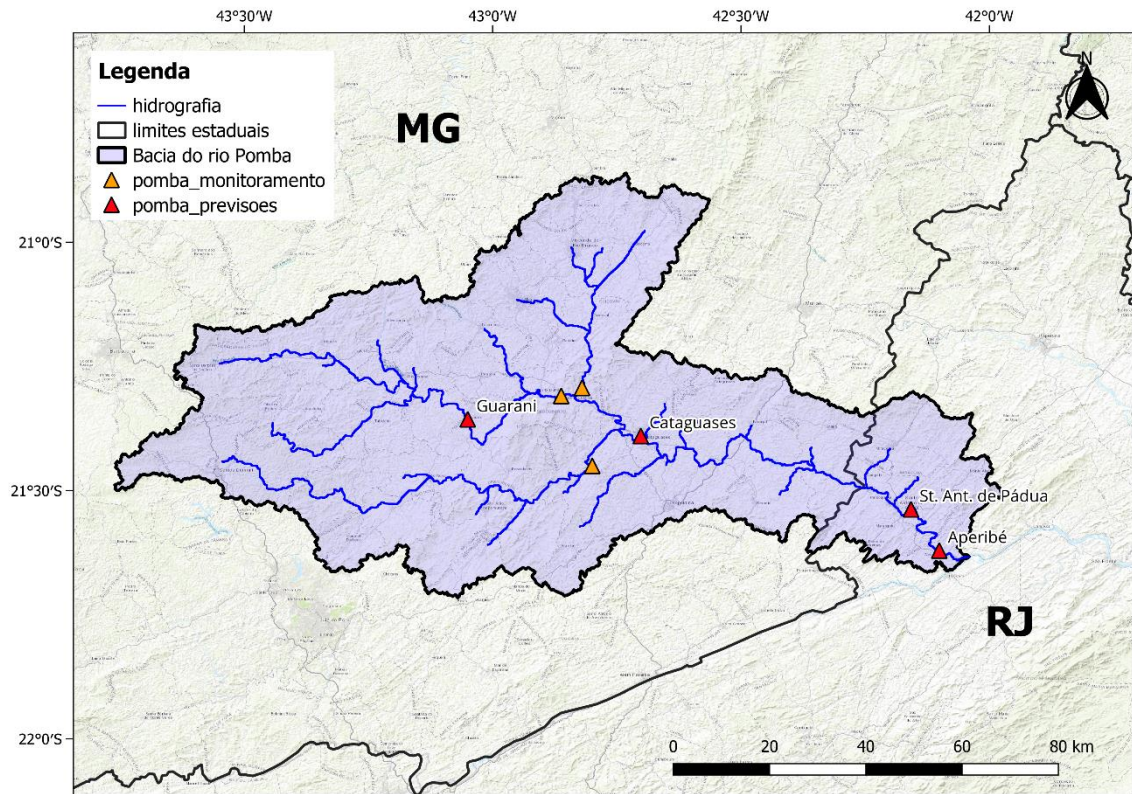


Figura 2. Estações hidrometeorológicas telemétricas da Bacia do Rio Pomba. Elaborado pelo autor (2024)

Tabela 1. Municípios atendidos por monitoramento e previsão hidrológica do SAH-Pomba

Municípios atendidos com Previsão	UF	População (IBGE, 2022)	Rio
Guarani	MG	7.714	Pomba
Cataguases	MG	66.261	Pomba
Santo Antônio de Pádua	RJ	41.325	Pomba
Aperibé	RJ	11.034	Pomba

Fonte: Elaborado pelo autor (2024)

A presente compilação reúne todos os boletins gerados e publicados ao longo do ano de 2024 pelo SAH Pomba. Em cada um dos blocos de arquivos compactados, é disponibilizada a produção mensal de boletins.

Os dados hidrológicos utilizados nos boletins são provenientes da Rede Hidrometeorológica Nacional (RHN) de responsabilidade da Agência Nacional de Águas e Saneamento Básico (ANA), operada pelo Serviço Geológico do Brasil (SGB).

É importante esclarecer que as previsões publicadas pelos Sistemas de Alerta são baseadas em modelos hidrológicos e estão sujeitas às incertezas inerentes aos mesmos. Esses erros são permanentemente avaliados pelas equipes responsáveis.

Mais informações a respeito da bacia, todos os boletins já publicados, relatórios técnicos, publicações acadêmicas e científicas, manchas de inundações da bacia, entre outras informações, podem ser encontradas na página do Sistema: www.sgb.gov.br/sace/pomba.

Parceria:



SISTEMA DE ALERTA HIDROLÓGICO DA BACIA DO RIO POMBA

